



РЕПУБЛИКА СРБИЈА
ОПШТИНА ЋУПРИЈА
ОПШТИНСКА УПРАВА
ОДЕЉЕЊЕ ЗА УРБАНИЗАМ,
ИМОВИНСКО-ПРАВНЕ ПОСЛОВЕ И
ЗАШТИТУ ЖИВОТНЕ СРЕДИНЕ
Број: ROP-CUP-7838-LOC-1/2024
Датум: 22.08.2024. год.
Ћуприја, ул. 13. октобар бр. 7

Република Србија, Општинска управа општине Ћуприја – Одељење за урбанизам, имовинско-правне послове и заштиту животне средине, решавајући по захтеву Општине Ћуприја, матични број 07183968, ПИБ 101375417, ул. 13. октобар бр. 7, поднетог преко пуномоћника Јовановић Снежане [REDACTED], за издавање локацијских услова за изградњу примарне канализационе мреже за употребљене воде за насеље Сење, која обухвата изградњу 21 колектора, укупне дужине 14573 m и 460 ревизионих шахтова, са две новопроектване црпне станице, на к.п.бр. 2663/2, 2970/4, 2974, 2879, 2901, 2920, 3004, 3007, 3083/1, 3084/2, 3424, 3437, 4434, 4435, 4436, 4450, 4473, 4474, 4475, 4477, 4484, 4494, 4504/1, 4504/2, 4509/3, 4510, 4512/1, 4515/3, 4517/4, 4517/6, 4701, 4702, 4707, 4708, 4709, 4710, 4711, 4712/1, 4712/2, 4713, 4714, 4715, 4723, 4724, 4725, 4726/1, 4726/2, 5029, 5031, 5032, 5033, 5047, 5048, 5049, 5050, 5051, 5052, 5055, 5056, 5057, 5195/1, 5195/2, 5195/3, 5195/4, 5206, 5207, 5208, 5214, 5215, 5216, 5223, 5579, 5582/1, 5582/2, 5592, 5594, 5595, 5600, 5601/1, 5601/2, 5604, 5606, 5608, 5610, 5611, 5612, 5613, 5614, 5615, 5616, 5617, 5618, 5619, 5620, 5622, 5623, 5624, 5625, 5626, 5627, 5628, 5629, 5640, 5663, 5678/1, 5678/2, 5679, 5680, 5681, 5682, 5683, 5684, 5685, 5686, 5687, 5688, 5689, 5690, 5691, 5692, 5693, 5694, 5695, 5696/2, 5702, 5704, 5709, 5711, 5713/1, 5714/1, 5714/2, 5715/1, 5715/2, 5717, 5718/2, 5718/3, 5719, 5721, 5726, 5727, 5732, 5733/1, 5738, 5742, 5743, 5744, 5746, 5747, 5748/1, 5748/2, 5749, 5750, 5751, 5752, 5753, 5763, 5764, 5828, 6262/1, 6262/2, 6263, 6264, 6270, 6297, 6298, 6299, 6300, 6301, 6302, 6323/2, 6323/3, 6324, 6325, 6326, 6327, 6328, 6329, 6330, 6331, 6332, 6333, 6343/1, 6343/2, 6343/3, 6355, 6356, 6357, 6358, 6359, 6360/1, 6361/1, 6361/2, 6362/2, 6362/3, 6364, 6365, 6367, 6368/1, 6401, 6402, 7863, 7864, 8196, 8197, 8198, 8199, 8200/2, 8201, 8203, 8204, 8206/1, 8206/2, 8222, 8223/1, 8226, 8230, 8232, 8238, 8257, 8259/1, 8259/55, 8259/70, 8259/71, 8259/72, 8259/73, 8259/74, 8259/75, 8259/76, 8285, 8315, 8329, 8335, 8340, 8341, 8342, 8351 све у К.О. Сење и к.п.бр. 3019, 3020, 3021, 3022, 3023, 3024, 3070/3, 3700/3, 3723/2, 7285/8 све у К.О. Ћуприја-ван града, на основу чл. 53а. Закона о планирању и изградњи („Сл. гласник РС“, бр. 72/09, 81/09-испр., 64/10-одлука УС, 24/11, 121/12, 42/13-одлука УС, 50/13-одлука УС, 98/13-одлука УС, 132/14, 145/14, 83/18, 31/19, 37/19-др. закон, 9/20, 52/21 и 62/23), Просторног плана општине Ћуприја („Сл. гласник општине Ћуприја“ бр. 13/11), Плана детаљне регулације „Индустијски парк Добричево“ („Службени гласник општине Ћуприја“, бр. 43/2019) и II Измене и допуне Плана детаљне регулације „Индустијски парк Добричево“ („Службени гласник општине Ћуприја“, бр. 11/2021), Правилника о општим правилима за парцелацију, регулацију и изградњу („Сл. гласник РС“, бр. 22/15), Правилника о поступку спровођења обједињене процедуре електронским путем („Сл. гласник РС“, бр. 96/2023), Правилника о класификацији објеката („Сл. гласник РС“, бр. 22/15) и Уредбе о локацијским условима („Сл. гласник РС“, бр. 87/2023), издаје

ЛОКАЦИЈСКЕ УСЛОВЕ

I За изградњу примарне канализационе мреже за употребљене воде за насеље Сење, која обухвата изградњу 21 колектора, укупне дужине 14573 m и 460 ревизионих шахтова, са две новопроектване црпне станице, категорија објекта Г и класификациони број 222311 – 50% и 222312 – 50%, на к.п.бр. 2663/2, 2970/4, 2974, 2879, 2901, 2920, 3004, 3007, 3083/1, 3084/2, 3424, 3437, 4434, 4435, 4436, 4450, 4473, 4474, 4475, 4477, 4484, 4494, 4504/1, 4504/2, 4509/3, 4510, 4512/1, 4515/3, 4517/4, 4517/6, 4701, 4702, 4707, 4708, 4709, 4710, 4711, 4712/1, 4712/2, 4713, 4714, 4715, 4723, 4724, 4725, 4726/1, 4726/2, 5029, 5031, 5032, 5033, 5047, 5048, 5049, 5050, 5051, 5052, 5055, 5056, 5057, 5195/1, 5195/2, 5195/3, 5195/4, 5206, 5207, 5208, 5214, 5215, 5216, 5223, 5579, 5582/1, 5582/2, 5592, 5594, 5595, 5600, 5601/1, 5601/2, 5604, 5606, 5608, 5610, 5611, 5612, 5613, 5614, 5615, 5616, 5617, 5618, 5619, 5620, 5622, 5623, 5624, 5625, 5626, 5627, 5628, 5629, 5640, 5663, 5678/1, 5678/2, 5679, 5680, 5681, 5682, 5683, 5684, 5685, 5686, 5687, 5688, 5689, 5690, 5691, 5692, 5693, 5694, 5695, 5696/2, 5702, 5704, 5709, 5711, 5713/1, 5714/1, 5714/2, 5715/1, 5715/2, 5717, 5718/2, 5718/3, 5719, 5721, 5726, 5727, 5732, 5733/1, 5738, 5742, 5743, 5744, 5746, 5747, 5748/1, 5748/2, 5749, 5750, 5751, 5752, 5753, 5763, 5764, 5828, 6262/1, 6262/2, 6263, 6264, 6270, 6297, 6298, 6299, 6300, 6301, 6302, 6323/2, 6323/3, 6324, 6325, 6326, 6327, 6328, 6329, 6330, 6331, 6332, 6333, 6343/1, 6343/2, 6343/3, 6355, 6356, 6357, 6358, 6359, 6360/1, 6361/1, 6361/2, 6362/2, 6362/3, 6364, 6365, 6367, 6368/1, 6401, 6402, 7863, 7864, 8196, 8197, 8198, 8199, 8200/2, 8201, 8203, 8204, 8206/1, 8206/2, 8222, 8223/1, 8226, 8230, 8232, 8238, 8257, 8259/1, 8259/55, 8259/70, 8259/71, 8259/72, 8259/73, 8259/74, 8259/75, 8259/76, 8285, 8315, 8329, 8335, 8340, 8341, 8342, 8351 све у К.О. Сење и к.п.бр. 3019, 3020, 3021, 3022, 3023, 3024, 3070/3, 3700/3, 3723/2, 7285/8 све у К.О. Ћуприја-ван града.

• **Положај парцеле у планској регулативи:** Све предметне катастарске парцеле се налазе на простору који је дефинисан Просторним планом општине Ћуприја („Сл. гласник општине Ћуприја“, бр. 13/11).

Предметне катастарске парцеле у К.О. Ћуприја-ван града се налазе и у обухвату Плана детаљне регулације „Индустријски парк Добричево“ („Службени гласник општине Ћуприја“, бр. 43/2019) и II Измене и допуне Плана детаљне регулације „Индустријски парк Добричево“ („Службени гласник општине Ћуприја“, бр. 11/2021), у границама грађевинског подручја.

Катастарске парцеле бр. 3700/3, 3700/3 и 7285/8 све у К.О. Ћуприја-ван града се налазе у просторној целини 2, подељене на већи број блокова.

Катастарске парцеле бр. 3019, 3020, 3021, 3022, 3023, 3024, 3723/2 све у К.О. Ћуприја-ван града се налазе у просторној целини 3, подељене на блокове.

• **Планирана намена површине:**

1. Катастарске парцеле у К.О. Сење највећим делом су постојеће путно земљиште према Просторном плану општине Ћуприја.
2. Намена катастарских парцела у К.О. Ћуприја-ван града према плану детаљне регулације:
 - У просторној целини 2 су делатности: 1.1- прерађивачка индустријска производња, 1.2 - грађевинска индустрија, 1.3 - пољопривредна производња, 1.4 – занатска

производња, 1.5 – мануфактурна производња, 1.6 - складиштење, 1.7 – ИТ продукција; као и површине јавне намене - планиране саобраћајнице које формирају ортогоналну мрежу Индустријског парка.

- У просторној целини 3 су делатности: 1.1- прерађивачка индустријска производња, 1.3-пољопривредна производња, 1.4– занатска производња, 1.5– мануфактурна производња, 1.6 - складиштење; као и површине јавне намене - планиране саобраћајнице које формирају ортогоналну мрежу Индустријског парка.

II Изменом и допуном Плана детаљне регулације „Индустријски парк Добричево“ обухватају се саобраћајнице 1-2, 1-3, 1-4, 1-5, 1-6, 2-1, 2-2, 2-3, 2-4 за које је урађен ситуациони план који је инкорпориран у предметну измену и допуну. Граница третиране измене и допуне се пружа у правцу од југа ка северу до укључења на државни пут IIА реда број 186.

Граница обухвата измене и допуне у овом захвату садржи прикључак државног пута IIА реда број 160 од раскрснице кружног типа до прикључка на ауто-пут.

У предметном подручју гравитира деоница државног пута IIА реда број 160. Идејним решењем дато је вођење канализације дуж државног пута и укрштање.

• **К а т а с т а р с к а п а р ц е л а:** По службеној дужности прибављена је Копија катастарског плана број 952-04-019-5476/2024 од 22.03.2024. године издата од стране Службе за катастар непокретности Ћуприја.

Према Копији катастарског плана водова бр. 956-304-6999/2024 од 21.03.2024. године, издата од стране Одељења за катастар водова Крагујевац, на предметном подручју евидентирана је гасоводна, електроенергетска, водоводна и телекомуникациона мрежа.

• **Г р а ђ е в и н с к а п а р ц е л а:** Локацијски услови се издају за катастарску парцелу која испуњава услов за грађевинску парцелу, у складу са чл. 53а. Закона о планирању и изградњи („Службени гласник РС“, бр. 72/09, 81/09-испр., 64/10-одлука УС, 24/11, 121/12, 42/13-одлука УС, 50/13-одлука УС, 98/13-одлука УС, 132/14, 145/14, 83/18, 31/19, 37/19-др. закон, 9/20, 52/21 и 62/23).

- За изградњу линијских инфраструктурних објеката и објеката комуналне инфраструктуре, локацијски услови се могу издати за више катастарских парцела, односно делова катастарских парцела, уз обавезу инвеститора да пре издавања употребне дозволе изврши спајање тих катастарских парцела, у складу са Законом о планирању и изградњи.
- За изградњу комуналне инфраструктуре, као и реконструкцију, санацију и адаптацију јавних и других јавних површина у регулацији постојеће саобраћајнице, у складу са фактичким стањем на терену, не доставља се доказ о одговарајућем праву на земљишту, односно објекту, сходно чл. 135. став 7. Закона о планирању и изградњи („Сл. гласник РС“, бр. 72/09, 81/09-испр., 64/10-одлука УС, 24/11, 121/12, 42/13-одлука УС, 50/13-одлука УС, 98/13-одлука УС, 132/14, 145/14, 83/18, 31/19, 37/19-др. закон, 9/20, 52/21 и 62/23).

• **Планирана изградња према Идејном решењу:**

Целина 1 – насеље Сење

Источним делом територије општине Ћуприја обухваћено је каналисање употребљених вода насеља Сење, Паљане, Иванковац, Батинац и Добричево. На овом делу територије се планира изградња Источног примарног колектора који је трасиран од насеља Сење до локације новопроектваног постојења за пречишћавање отпадних вода.

Насеље Сење нема изграђену канализациону мрежу за употребљене воде.

Предмет овог пројекта, Целина 1, је изградња канализационе мреже насеља Сење и новопроектваног Источног примарног колектора којим се прикупља сва отпадна вода из насеља Сење, Паљане, Иванковац, Батинац и Добричево и одводи до локације за изградњу ППОВ.

Канализациона мрежа предвиђена овим пројектом је пројектована као сепарациона, односно за фекалне и санитарне (употребљене) отпадне воде. Изградња канализационе мреже обухвата изградњу 21 колектора укупне дужине 14 573 m и 460 ревизионих шахтова којима су обухваћени сви корисници у предметним насељима. Колектори су пречника 200-250 mm.

Пројектом се предвиђа и изградња две црпне станице. Црпне станице су шахтног типа и изводе се од армираног бетона и пластике.

Вођење канализационих колектора испод корита потока и реке Раванице биће изведено у складу са добијеним условима и то постављањем заштитног цевовода у бетонској касети на прописаној дубини испод дна постојећег нерегулисаног корита и осигурањем речног корита на месту преласка.

Анализом топографије терена дефинисани су колектори тако да буду обухваћени сви могући корисници насеља Сење. Сви сабирни колектори уливају се у источни примарни колектор (колектор Сење-ППОВ) пречника DN 250 mm којим се прикупљена употребљена вода одводи до локације предвиђене за изградњу ППОВ. На источни примарни колектор прикључена су и насеља редом:

- Иванковац и Паљане,
- Добричево,
- Батинац.

Сва прикупљена употребљена вода одводи се до локације постројења за пречишћавање отпадних вода која је позиционирано на десној обали реке Раванице. Напред поменуто ППОВ је предмет друге техничке документације.

Црпна станица CS-1 позиционирана је у самом насељу Сење и може се поделити на пет делова и то су:

- улазни шахт са решетком који се израђује од префабрикованих АБ прстенова;
- црпни базен од пластике у коме су смештени црпни агрегати;
- затварачница од пластике;
- потисни вод дужине 65 м;
- Електроорман за напајање и контролу црпних агрегата.

Улазни шахт са решетком позициониран је непосредно испред црпне станице и опремљен је грубом решетком, чиме се спречава унос пливајућих предмета и честица наноса већих од дозвољеног у сам црпни базен. Чишћење и одржавање треба вршити периодично да не би дошло до зачепљења речетке.

У црпном базену смештено је два црпна агрегата од чега један радни и један резервни као и ниво склопке за контролу нивоа воде и укључење пумпи.

У затварачници је смештена комплетна машинска опрема потребна за контролу и рад црпних агрегата (неповратни вентил, вентил за затварање, и део цевовода под притиском).

Отпадне воде сливају се кроз канализацијску цев из улазног шахта са решетком у доњи део окна и када ниво у препумпној комори достигне одређену висину, тада се укључе пумпе. Пумпе укључују ниво склопке, односно одговарајући сензори. Величина пумпне коморе и нивои за укључивање пумпи димензионисани су према количини дотока, капацитету пумпи и броју укључивања пумпи у једном сату. У препумпној станици увек се налазе две пумпе тако да се у случају квара једне, увек укључује друга пумпа и тако се осигурава задовољавајући рад препумпне станице. Вод под притиском опремљен је неповратним вентилом, који спречава враћање воде назад у препумпну станицу. Вентил за затварање на цевоводу под притиском се укључује у случају квара пумпе.

Црпна станица CS-2 део је на источног примарног колектора и може се поделити на четири дела и то су:

- улазни шахт са решетком који се израђује од префабрикованих АБ прстенова;
- црпна станица од армираног бетона;
- потисни вод дужине 90 m;
- Електроорман за напајање и контролу црпних агрегата.

Улазни шахт са решетком позициониран је непосредно испред црпне станице и опремљен је грубом решетком, чиме се спречава унос пливајућих предмета и честица наноса већих од дозвољеног у саму црпну станицу. Чишћење и одржавање треба вршити периодично да не би дошло до зачепљења речетке.

У самој АБ црпној станици смештена је комплетна машинска опрема потребна за контролу и рад црпних агрегата (ниво склопке, неповратни вентил, вентил за затварање, цевовод под притиском, мердевине, платформа и поклопац). Предвиђена је уградња два црпна агрегата од којих је један радни а други резервни. Принцип рада исти је као и код црпне станице CS1.

Канализациону мрежу која се обрађује овим делом техничке документације (насеље Сење) чини:

- 14 573.0 m цеви и то:
 - 6 280.0 m пречника 250mm;
 - 8 138.0 m пречника 200mm;
 - 90.0 m пречника 160mm (HDPE потисни вод црпне станице);
 - 65.0 m пречника 110mm (HDPE потисни вод црпне станице).

- 460 ревизионих шахтова DN 1000;
- 2 црпне станице.

Мрежа фекалне канализације пројектована је од канализационих PVC трослојних цеви SN8, пречника D200 mm и D250 mm у складу са EN 13476-2.

Карактеристике цеви:

- Храпавост унутрашњег слоја $\leq 0.015\text{mm}$.
- прстенаста крутост $\geq 8\text{kN/m}^2$.
- прстенаста флексибилност $\geq 30\%$.

1. ПРОСТОРНИ РАЗВОЈ САОБРАЋАЈА И ИНФРАСТРУКТУРНИХ СИСТЕМА И ПОВЕЗИВАЊЕ СА РЕГИОНАЛНИМ ИНФРАСТРУКТУРНИМ МРЕЖАМА

• Канализација и санитација насеља

Највећи део канализационог система града Ћуприје је општег типа, али постоје и делови града у којима је урађен сепарациони канализациони систем. Конфигурација система је таква да се одвођење отпадних вода обавља углавном гравитационим путем. Покривеност града канализационом мрежом износи око 90%, а укупна дужина канализационе мреже је 55 km.

Главни колектор отпадних вода из насеља (пречника 1000 mm и 1200 mm) пролази главним улицама кроз центар града и излива се, без пречишћавања, у слабопроточан рукавац В. Мораве, низводно од града. У делу града јужно од реке Раванице изграђен је сепарациони канализациони систем, а кишна канализација се на више места испушта у Раваницу. Сам централни део града такође има кишну канализацију, која се излива у Велику Мораву пар стотина метара низводно од моста. Већа индустријска постројења на територији општине Ћуприја (фабрика шећера, фабрика лимунске киселине) имала су своја постројења за предtretман отпадних вода, али су те индустрије престала са радом.

Због непостојања ППОВ стање санитације града је незадовољавајуће, јер отпадне воде угрожавају не само ток В. Мораве, нарочито у маловодним периодима, већ и сва алувијална изворишта. Лошој санитацији доприноси и општи систем канализације, са изливима.

Ситуација у осталим насељима општине је још критичнија, с обзиром да не постоје ни системи за сакупљање и одвођење, а ни системи за третман отпадних вода, већ се употребљене воде испуштају у неадекватно изведене септичке јаме. Нажалост, отпадне воде се евакуишу чак и у бунаре који су напуштени увођењем водовода, или у оближње водотоке. Ситуација је посебно озбиљна јер су због одсуства канализације угрожена и изворишта у свим насељима која користе алувијелне издани као изворишта (Мијатовац, Остриковац, Јовац, Дворице, Влашка, Супска, Крушар, Батинац, итд.). У свим тим насељима изворишта су угрожена, јер повлатни слој који штити изворишта је од алувијалног наноса, пропустан је и само је питање времена када ће доћи до загађења изворишта, уколико се ништа не предузме за његову заштиту. У делу ПП који се односи на Приоритете наводи се проблем пројектовања и реализације система који ће штитити та изворишта.

У складу са развојем пројекта реализације каскаде хидроелектрана на В.Морави, као и одредбама Закона о планирању и изградњи и остале законске регулативе која се односи на ову проблематику, потребно је преиспитати постојећу и урадити нов Генерални пројекат и Претходну студију оправданости сакупљања, одвођења и пречишћавања отпадних вода насеља на подручју општине, чиме ће се извршити идентификација стварног садашњег стања у области каналисања и третмана отпадних вода и добити јасна слика и технички исправна и економски оправдана основа за сва даља решавања проблематике отпадних вода са читаве територије општине, уз адекватну заштиту изворишта за водоснабдевање становништва и животне средине уопште. То посебно у условима измењених режима подземних вода у зони успора од ХЕ Мијатовац и ХЕ Свилајнац.

Према постојећој планској документацији планиран је даљи развој канализационог система по сепарационом систему. Планира се прогушћавање мреже канализације за отпадне воде насеља (секундарног канализационог система) на територији града, а који би се увео у постојећи канализациони систем општег типа, која би тиме добила улогу одводника отпадне воде насеља.

Главни цевовод канализације за отпадне воде насеља продужио би се трасом главне улице на север до ауто-пута, а затим би се водио западно до локалитета под називом Крајића крај, где се предвиђа изградња постројење за пречишћавање отпадних вода.

Овај локалитет је веома погодан јер прати позитиван пад терена тако да се све отпадне воде града Ћуприје до ове локације могу транспортовати без значајнијег препумпавања. Поред тога, планирана локација налази се у непосредној близини

реципијента – В.Мораве, низводно од насеља и изворишта за водоснабдевање "Стрелиште", тако да на њега не делује неповољно. Планским документима планиран је фазни развој ППОВ-а, од постројења за 30.000 еквивалентних становника (ЕС), до препорученог броја од 50.000 ЕС. Под претпоставком да су сви потрошачи воде прикључњни на систем одвођења отпадних вода, нову канализациону мрежу треба пројектовати на бази специфичног отицаја који износи 260 L/(корисник·дан). То би значило да би укупни просечан отицај био 91 L/s, што би требало увећавати са коефицијентима неравномерности у зависности од парцијалних прикључених корисника канализационе мреже и величину могуће инфилтрације подземних вода у колекторе. Планирани комплекс постројења за пречишћавање отпадних вода има површину од 6,5 ha, са зоном заштитног зеленила од 12,0 ha.

У оквиру ППО Ћуприја планирано је и једно мање постројење за пречишћавање отпадних вода на кп.бр. 2120 КО Сење, обзиром да се манастирски комплекс налази узводно од насеља Сење, а да је доста неизвестан рок реализације ППОВ за **Сење**.

Мере заштите:

- Реализација ППОВ Ћуприје и компактних ППОВ за сеоска насеља која имају водовод и која треба каналисати (Мијатовац, **Сење**, Кованица и Остриковац). На централно ППОВ града могу се временом прикључити оближња насеља: Супска, Сење, Иванковац, Батинац.
- За остала насеља се предвиђа индивидуална евакуација отпадних вода, у прописне вододрживе сенкрупне, уз обавезу да се обезбеди њихово редовно пражњење. То се може постићи на тај начин што се сва та домаћинства уведу у јединствен информациони систем, са организацијом пражњења по принципу обавезности, без позива власника.
- Предузећа која су ослоњена на водоводни систем дужна су да своје отпадне воде претретманима пречисте до нивоа МДК који омогућава да се у складу са Правилником који прописује квалитет вода које се смеју уводити у канализације насеља. И у случају сеоских

насеља санитација подразумева и одговарајуће уређење и санитацију објеката за гајење стоке, тако да загађујући органски садржаји (осока из штала и обора) не могу да доспеју у водотоке, већ се сакупљају у прописно уређеним сенкрупима и резервоарима, за контролисано коришћење у пољопривреди.

Систем каскадних ХЕ у одређеним варијантама утицаће на канализациони систем Ћуприје. У варијанти са 5 степеница (С5) испусти се налазе у зони успора ХЕ Мијатовац са КНУ 118,7 мнм, што ће довести до стварања успора у канализационим системима. Изградњом црпних станица на местима улива колектора у В. Мораву или продужавањем колектора до улива у горњу воду низводне степенице могуће је у потпуности отклонити овај негативан утицај, до коначног решења, односно комплетирања канализационе мреже сепарационог типа и изградње ППОВ.

У граду Ћуприји при реализацији сепарационих канализационих система колекторе кишне канализације на погодним местима треба тако повезивати са колекторима отпадних вода, да се воде које при првом таласу кише испирају саобраћајнице уводе у колекторе отпадних вода, јер се ради о врло загађеним водама (воде које испирају саобраћајнице), тако да и оне буду одведене до ППОВ и пречишћене, пре упуштања у водоток. Пошто и објекти кућних производних предузећа тзв. мале привреде могу да буду загађивачи опасним материјама, неопходно је да се и за њих обезбеди систематски мониторинг и праћење отпадних вода и штетних материја.

Капацитети свих ППОВ треба да буду просторни и диспозиционо димензионисани уз претпоставке:

- у даљим временским хоризонтима губици ће се свести на око 10%, • на канализацију треба да буде прикључено 100% домаћинства,
- око 90% воде која се испоручује водоводима враћа се у канализацију за отпадне воде,
- у цевоводе који се воде алувијалним долинама доспева око 1 L/s·km² подземних вода јер цевоводи делују и као дренажи у условима високих нивоа подземних вода,
- коефицијенти неравномерности су као у случају водовода, дневни 1,6 и часовни 1,7, по којима се могу одређивати рачунски капацитети цевовода према ППОВ насеља,
- максималне вредности протока треба увећати за количину отпадних вода индустрија прикључених на ту грану водовода, а ако то није могуће, онда треба увећати за 30%. У случају ППОВ Ћуприје тај рачунски капацитет оптерећења износи 2021. године оквирно око 122 l/s на нивоу максималне дневне вредности, али га тачније треба утврдити пројектом. Капацитет пумпе и прве таложнице песколова треба да буду димензионисани тако да могу да подмире и највеће часовне вредности, да не би дошло до загушења улаза и систем у сату максималног оптерећења.

2. ПРАВИЛА УРЕЂЕЊА И ИЗГРАДЊЕ ПРЕМА ПРОСТОРНОМ ПЛАНУ ОПШТИНЕ ЋУПРИЈА

- **Положај објекта у односу на регулацију и у односу на границе грађевинске парцеле**

Уз државни или општински пут граница заштитног појаса представља грађевинску линију. Исто то важи и за мрежу и објекте техничке инфраструктуре код којих је граница заштитног

појаса уједно грађевинска линија.

У случају изградње траса и објеката техничке инфраструктуре, у изграђеним просторима, морају се поштовати минимално прописана растојања ових објеката од постојећих објеката.

- **Јавни путеви ван насељеног места**

Земљишни појас је непрекинута земљишна површина са обе стране усека и насипа јавног пута, ширине најмање 1.0 m мерено на спољну страну од линије крајњих тачака попречног профила, ван насељеног места.

Заштитни појас је површина земљишта уз земљишни појас, на спољну страну, чија ширина зависи од категорије пута:

- државни путеви 1. реда-аутопутеве износи 40.0m
- државни остали путеви 1. реда износи 20.0 m
- државни путеви 2. реда износи 10.0 m
- општински путеви износи 5.0 m

Појас контролисана градње је површина са спољне стране заштитног појаса на којој се ограничава врста и обим изградње објеката који је исте ширине као и заштитни појас.

Прикључак прилазног пута на јавни пут може се градити само уз сагласност управљача јавног пута.

- **Правила грађења инфраструктурних система уз државне путеве**

У заштитном појасу јавног пута на основу члана 28. став 2. Закона о јавним путевима („Сл. гл. РС“, број 101/2005), може да се гради, односно поставља, водовод, канализација, топловод, железничка пруга и други слични објекти, као и телекомуникационе и електро водове, постројења и сл., по предходно прибављеној сагласности управљача јавног пута која садржи саобраћајно – техничке услове.

Инсталације се могу планирати на катастарским парцелама које се воде као јавно добро путевима - својина Републике Србије, и на којима се ЈП „Путеви Србије“, Београд води као корисник, или је ЈП „Путеви Србије“, Београд правни следбеник корисника.

- **Општи услови за постављање предметних инсталација:**

- Предвидети двострано проширење предметних државних путева на пројектовану ширину и изградњу додатних саобраћајних трака у потезу евентуалне реконструкције постојећих и изградње додатних раскрсница,
- Траса предметних инсталација мора се пројектно усагласити са постојећим инсталацијама поред и испод предметног пута.

- **Услови за укрштање предметних инсталација са предметним путевима:**

- Да се укрштање са путем предвиди искључиво механичким побушивањем испод трупа пута, управно на пут, у прописаној заштитној цеви,
- Заштитна цев мора бити пројектована на целој дужини између крајњих тачака попречног профила пута (изузетно спољња ивица реконструисаног коловоза), увећана за по 3.00 m са сваке стране

- Минимална дубина предметних инсталација и заштитних цеви од најниже коте коловоза до горње коте заштитне цеви износи минимално 1.35 m,
- Минимална дубина предметних инсталација и заштитних цеви испод путног канала за одводњавање (постојећег или планираног) од коте дна канала до горње коте заштитне цеви износи 1,00 m.
- **Услови за паралелно вођење предметних инсталација са предметним путем:**
- Предметне инсталације морају бити постављене минимално 3,00 m од крајње тачке попречног профила пута (ножице насипа трупа пута или спољне ивице путног канала за одводњавање) изузетно ивице реконструисаног коловоза уколико се тиме не ремети режим одводњавања коловоза.
- На местима где није могуће задовољити услове из предходног става мора се испројектовати и извести адекватна заштита трупа предметног пута.

Инфраструктурне објекте углавном треба планирати као површине јавне намене. Изузетно, ако се раде на површинама изван површина јавне намене, за потребе појединачних инвеститора или групе, раде се по истим правилима која важе за објекте те намене на површинама јавне намене.

Управљање и одржавање ових објеката мора бити у складу са законском регулативом и на начин који обезбеђује њихово квалитетно коришћење, посебно ако су укључени у одговарајући јавни систем.

Објекти комуналне инфраструктуре имају посебно важне захтеве, како у погледу заштите изворишта, тако и у погледу правила за вођење линијских система, који треба да омогуће безбедно функционисање и одржавање таквих система.

- У складу са Законом о водама и Правилником о заштити изворишта, земљиште и водене површине у подручју шире, уже и непосредне зоне заштите изворишта водоснабдевања, заштићени су од намерног или случајног загађивања.

Обавезно је уређење и одржавање уже зоне заштите изворишта, које обухвата редовну контролу наменског коришћења земљишта.

- На подручју шире зоне заштите изворишта успоставља се режим селективног санитарног надзора и заштите од загађивања животне средине те на тим просторима није дозвољена интензивна употреба пестицида, хербицида и вештачких ђубрива на земљишту које се користи у пољопривредне сврхе.

- Дуж магистралних цевовода којим се спајају сада изоловани водоводни системи успоставити непосредну зону заштите коридора (по 2,5 m од осовине), како би се омогућило несметано одржавање.

- Хидрантску мрежу за гашење пожара у насељима реализоваати у складу са Правилником о техничким нормативима за хидрантске мреже („Сл. лист СФРЈ“, 30/91, који је још на снази).

- Канализацију постојећих насеља реализовати по сепарационом систему, стриктно раздвајајући колекторе за отпадне воде од колектора за атмосферске воде. Забрањује се увођење вода из олука зграда и одводњаваних површина у колекторе за отпадне воде, као и обратно, отпадних вода у колекторе кишне канализације.

- При реализацији и ревитализацији канализационих система придржавати се следећих пројектних критеријума: минимални пречници колектора $\varnothing 250$, степен испуњености при $Q_{\max.čas}$ 0,75 за секундарну мрежу, односно 0,50 за главне колекторе; брзине у

колекторима: $v_{\min} = 0,75 \text{ m/s}$, $v_{\max} = 3 \text{ m/s}$. Опсеги укопавања канализационих колектора, због корисника система: $H_{\min} = 1,8 \text{ m}$, $H_{\max} = 5 \text{ m}$.

- У канализацију за отпадне воде смеју се уводити само оне воде које задовољавају услове прописане Правилником о опасним материјама у водама („Сл. гласник СРС“, бр. 31/82). Инспекцијским службама остварити контролу да отпадне воде из тзв. Кућне мале привреде које се упуштају у канализацију задовољавају услове Правилника.
- Упуштање отпадних вода индустрија у градску канализацију дозвољено је само уколико су испуњени сви услови правилника о МДК опасних материја које се смеју евакуисати јавном канализацијом.
- Колекторе и сабирну мрежу кишне канализације треба водити у коловозу улица, а изван насеља путним коридором уз банке. Минимална дубина укопавања, мерена од темена цеви, је 1,0 m.
- Сва локална коришћена изворишта у алувионима крај река треба заштитити по принципима заштите изворишта подземних вода, чак и ако се напуштају спајањем са регионалним системима, јер и даље задржавају важну функцију резервног изворишта водовода насеља за случај хаваријских ситуација.

Та извориште се могу користити за потребе обезбеђивања воде за технолошке потребе, уз заштиту као у случају изворишта за снабдевања насеља.

- У сливовима изворишта и малих акумулација није дозвољено грађење производних погона и других објеката који као отпадне воде имају нутријенте и/или друге загађујуће материје. На том простору се могу реализовати објекти виших нивоа финализације, са "чистим" технологијама које немају чврсте или течне отпадне и опасне материје.
- На малим акумулацијама и рекама које служе као изворишта купање је дозвољено само на уређеним плажама, које имају санитарне уређаје и на којима се потпуно спречава уношење у језеро отпадних вода и чврстог отпада.
- Прикључење изолованих водовода на регионалне системе могуће је уз испуњење следећих услова: (а) губици воде у мрежи се морају свести на мање од 20%, (б) мора се успоставити поуздан мерни систем са контролом свих кључних чворова у мрежи, који омогућава да се тачно и континуирано региструје ко колико троши воде (обавеза увођења водомера свим потрошачима) и колики су губици у појединим гранама система, (в) продајна цена воде мора бити у складу са ценама дефинисаним Стратегијом дугорочног развоја водопривреде Србије, што значи да мора да покрије све трошкове просте репродукције система, трошкове заштите изворишта, као и део трошкова проширене репродукције (око 30%) који подразумева даљи развој система.

Без испуњења тих предуслова регионални системи би брзо доживели економски, технолошки и физички слом, јер би се вода користила на непримерен, нерационалан начин, и не би било средстава за одржавање система.

Водовод и канализација се морају трасирати тако:

- да не угрожавају постојеће или планиране објекте, као и планиране намене коришћења земљишта,
- да се подземни простор и грађевинска површина рационално користи,

- да се поштују прописи који се односе на друге инфраструктуре,
- да се води рачуна о геолошким особинама тла и поземним водама.

Минимално дозвољено растојање при паралелном вођењу са другим инсталацијама износи:

- међусобно водовод и канализација 0,40 m
- до гасовода 1,00 m
- до електричних и телефонских каблова 0,50 m
- Хоризонтално растојање између водоводних и канализационих цеви и зграда, дрвореда и других затечених објеката не сме бити мање од 2,5 m.
- Минимална дубина укопавања цеви водовода и канализације је 1,0 m од врха цеви до коте терена, а падови према техничким прописима у зависности од пречника цеви.
- Дуж магистралног цевовода којим се спајају сада изоловани водоводни системи успоставити непосредну зону заштите коридора (по 2,5 m од осовине), како би се омогућило несметано одржавање (исти Правилник).
- Хидрантску мрежу за гашење пожара реализовати у складу са Правилником о техничким нормативима за хидрантске мреже („Сл. лист СФРЈ“, бр. 30/91).
- Спојеве прикључака објеката врши искључиво орган јавног водовода, а осталу инсталацију у објекту може изводити само овлашћено лице или овлашћено предузеће;
- Органи водовода имају право да контролишу исправност инсталације уз законску одговорност имаоца;
- На главном споју не смеју се чинити никакве измене без накнадног одобрења, нити се смеју убацивати нови прикључци испред водомера;
- Цеви не смеју бити узидане у зидну масу, већ увек са слободним пролазом;
- Уличне водове и прикључне делове водовода до уличне цеви, заштитити од дејства евентуалних лутајућих стуја одговарајућим заштитним средствима;
- Водоводне цеви не смеју се стављати нити у хладном нити у загрејаном стању;
- Све водоводе до којих може допрети дејство мраза заштитити термичком изолацијом;
- Притисак у кућној мрежи не би требало да буде већи од 5 бара у интересу трајности инсталације. Код већих притисака извршити смањење притиска помоћу редуцир- вентила;
- Рачунска брзина кретања воде у цевима узима се око 1-1,5m/s а највише 2m/s, да би се ублажили шумови, водени удари и отпори у цевима;
- Слободан натпритисак треба да буде најмање 5m воденог стуба изнад највишег тачећег места;

- Прикључак од уличне цеви до водомерног склоништа пројектовати искључиво у правој линији, управно на уличну цев;

- Водомер поставити у водомерно склониште (шахт) на 1,5m од регулационе линије, односно у посебан метални орман-нишу (ако је водомер у објекту), који је смештен са унутрашње стране на предњем зиду до улице. Димензије водомерног склоништа за најмањи водомер (3/4") су 1m x 1,2m x 1,7 m. Водомер се поставља на мин. 0,3m од дна шахта. Димензије водомерног склоништа за два или више водомера, зависе управо од броја и димензија (пречника) водомера. Уколико се у објекту налази више врста потошача (локали, склоништа, топлотна подстаница и др.) Предвидети посебне главне водомере за сваког потошача посебно. Димензионисање водомера извршити на основу хидрауличког прорачуна;

- Шахтове (окна) за водомере треба градити од материјала који су за локалне прилике најјекономичнији (опека, бетон, бетонски блокови);

- Уколико радни притисак према хидрауличком прорачуну не може да подмири потребе виших делова објекта, обавезно пројектовати постојење за повећање притиска.

Објекат се не може повезати са уличном канализацијом ако исти није повезан са водоводом (могући су изузетци).

- Канализацију реализовати по сепарационом систему, стриктно раздвајајући колекторе за отпадне воде од колектора за атмосферске воде. Забрањује се увођење вода из олука зграда и одводњаваних површина у колекторе за отпадне воде, као и обратно, отпадних вода у колекторе кишне канализације.

- У канализацију је забрањено испуштати или убацивати: ђубре, пепео, крпе, песак, отпатке од кухиње или од јела, лед, снег, кости и уопште предмете и материје; запаљиве материје и оне које могу изазвати пожар, експлозију или оштетити канале и њихово функционисање; воде и друге течности са температуром већом од 35°C или са штодљивим киселинама, алкалијама и солима.

- У канализацију за отпадне воде смеју се уводити само оне воде које задовољавају

услове прописане Правилником о опасним материјама у водама („Сл. гласник СРС“, бр. 31/82). Инспекцијским службама остварити контролу да отпадне воде и из тзв. Кућне мале привреде које се упуштају у канализацију задовољавају услове Правилника.

- Минимални пречник уличне фекалне канализације је Ø 200 mm, а кућног прикључка је Ø 150 mm.

За одвођење атмосферских вода предвиђа се изградња кишне канализације, а најједноставније је одвођење атмосферских вода у путне јаркове или риголе поред саобраћајница.

На канализационој мрежи код сваког рачвања, промене правца у хоризонталном и вертикалном смислу, промене пречника цеви, као и на правим деоницама на приближном растојању од 160d постављају се ревизиони силази од бетонских цеви Ø 1000 mm са бетонским дном у облику кинете истог радијуса као и одводне цеви, а на завршном елементу шахте се постављају ливено-гвоздени шахт поклопци одговарајуће носивости у складу са саобраћајним оптерећењем.

Гранично **ревизионо окно** извести 1,5 m унутар регулационе линије и у истом извршити каскадирање (висинска разлика чија је минимална вредност 0,6 m, а максимална 3 m).

Прикључак од ревизионог силаза па до канализационе мреже извести падом од 2% до 6% управно на улични канал искључиво у правој линији без хоризонталних и вертикалних ломова.

Ревизиона окна морају се још изградити на местима:

- где се спајају главни хоризонтални одводници са вертикалним;
- ако је вертикални одводник од тога места удаљен више од 1 m; на местима где су каскаде; на местима где се мења правац одводника који спроводи фекалну воду;

и код правих одводника на растојању највише 24 m за $\text{Ø}150 \text{ mm}$.

- сливници, нужници и остали објекти који леже испод висине до које се може пружити успор из уличне канализације, могу се спојити са каналом ако одговарајући спојни канал од тих објеката има аутоматске или ручне затвараче;
- где год је могуће избегавати вертикалне спроводнике са уливима и сифонима у спољним, хладним зидовима. Отвори на решеткама сливника могу бити на највећим размацима ребара од 15 mm;
- резервоари за лед, рибу и томе сл., не смеју бити директно спојени са канализацијом;
- на сваком имању морају бити везани на канализацију најмање по један сливник у дворишту и по један олучњак;
- прикључење дренажних вода од објекта извршити преко таложнице за контролу и одржавање пре граничног ревизионог силаза;
- прикључење гаража, сервиса и других објеката, који испуштају воде са садржајем уља, масти, бензина и др., вршити преко таложника и сепаратора масти и уља;
- у деловима где је канализација извршена по сепарационој систему забрањено је увођење атмосферске воде у одводнике канализације за отпадне воде.

Паралелно јавном путу, у заштитном појасу, могу се планирати паралелно вођени објекти водопривредне инфраструктуре на растојању од најмање 3,0m од крајњих тачака дотичног инфраструктурног објекта до регулационе линије јавног пута.

Могуће је укрштање водопривредне инфраструктуре са јавним путем уз израду одговарајуће техничке документације. Укрштање се изводи управно на осу пута, уз смештање инсталације у прописану заштитну цев која се поставља механичким подбушивањем испод трупа пута. Дубина на којој се налази горња кота заштитне цеви је на 1,35-1,50 m од горње коте коловоза и на 1,00 m од коте дна одводног канала. Цев је дужине једнаке целој ширини попречног профила, између крајњих тачака профила, увећаној за по 3,00 m са сваке стране.

• **Водно земљиште**

Канализацију постојећих насеља реализовати по сепарационој систему, стриктно раздвајајући колекторе за отпадне воде од колектора за атмосферске воде. Забрањује се увођење вода из олука зграда и одводњаваних површина у колекторе за отпадне воде, као и обратно, отпадних вода у колекторе кишне канализације.

При реализацији и ревитализацији канализационих система придржавати се следећих пројектних критеријума: минимални пречници колектора $\text{Ø} 250$, степен испуњености при $Q_{\text{max.čas}} 0,75$ за секундарну мрежу, односно 0,50 за главне колекторе; брзине у колекторима: $v_{\text{min}} = 0,75 \text{ m/s}$, $v_{\text{max}} = 3 \text{ m/s}$. Опсеги укопавања канализационих колектора, због корисника система: $H_{\text{min}} = 1,8 \text{ m}$, $H_{\text{max}} = 5 \text{ m}$.

У канализацију за отпадне воде смеју се увести само оне воде које задовољавају услове прописане Правилником о опасним материјама у водама („Сл. гласник РС“, бр. 31/82). Инспекцијским службама остварити контролу да отпадне воде из тзв. Кућне мале привреде које се упуштају у канализацију задовољавају услове Правилника.

Упуштање отпадних вода индустрија у градску канализацију дозвољено је само уколико су испуњени сви услови правилника о МДК опасних материја које се смеју евакуисати јавном канализацијом.

На водном земљишту је:

- забрањена изградња индустријских и других објеката чије отпадне материје могу загадити воду и земљиште или угрозити безбедност водопривредне инфраструктуре;
- дозвољена изградња објеката компатибилних водном земљишту под условом да се у пројектовању и извођењу обезбеди канализација и пречишћавање отпадних вода у складу са стандардима прописаним законом;
- дозвољена изградња објеката за рекреацију и туризам под условима заштите животне средине у складу са законом; и
- неопходно да сви постојећи објекти обезбеде канализацију и пречишћавање отпадних вода у складу са законом.

Водно земљиште се може користити без водопривредне сагласности, као пашњак, ливада и ораница.

• **Правила за постављање инсталација поред државних путева I и II реда**

У заштитном појасу поред јавног пута на основу члана 28. став 2. Закона о јавним путевима („Сл.гласник РС“, бр. 101/2005), може да се гради, односно поставља водовод, канализација, топовод, железничка пруга и други слични објекти, као и телекомуникациони и електро водови, инсталације, постројења и сл. по претходно прибављеној сагласности управљача јавног пута која садржи саобраћајно-техничке услове.

- Инсталације се могу планирати на катастарским парцелама које се воде као јавно добро путевима-својина Републике Србије и на којима се ЈП „Путеви Србије“, Београд води као корисник или правни следбеник корисника.
- Траса инсталација мора се пројектно усагласити са постојећим инсталацијама поред и испод јавног пута.
- Укрштање са јавним путем предвидети искључиво механичким подбушавањем испод трупа пута, управно на пут, у прописаној заштитној цеви.
- Заштитна цев мора бити пројектована на целој дужини између крајњих тачака попречног профила пута (изузетно спољна ивица коловоза), увећана за по 3,00 m са сваке стране.
- Минимална дубина инсталација и заштитних цеви од најниже коте коловоза до горње коте заштитне цеви износи 1,35 m.
- Минимална дубина инсталација и заштитних цеви испод путног канала за одводњавање (постојећег или планираног) од коте дна канала до горње коте заштитне цеви износи 1,00 m.
- Уколико се инсталације паралелно воде, морају бити постављене минимално 3,00m од крајње тачке попречног профила пута (ножице насипа трупа пута или спољне ивице путног канала за одводњавање) изузетно ивице коловоза уколико се тиме не ремети режим одводњавања коловоза.

- На местима где није могуће задовољити услове из претходног става мора се испројектовати и извести адекватна заштита трупа државног пута.

3. ПРАВИЛА УРЕЂЕЊА И ИЗГРАДЊЕ ПРЕМА ПЛАНУ ДЕТАЉНЕ РЕГУЛАЦИЈЕ

Канализање

На предметном подручју није изграђена канализациона мрежа. Употребљене воде из постојећих објеката сакупљају се у индивидуалне септичке јаме. Овакав начин сакупљања употребљених вода задржаће се до изградње јавне канализационе мреже, која је планирана као сепаратни систем, тј. планиране су одвојене мреже за употребљене и атмосферске воде.

Основни услов развоја канализационе мреже на подручју Плана је изградња канализационе мреже за употребљене воде на територији целог Плана дуж свих саобраћајница и одвођења тих вода до локације планираног постојења за пречишћавање отпадних вода (ППОВ). Локација ППОВ је на делу катастарске парцеле бр.3547/1 КО Ћуприја-ван која се налази изван границе плана, уз реку Раваницу која ће након третмана прихватити ове воде. Комплекс постројења предвидети у ограђеном – контролисаном простору ради заштите објеката, контролисаног уласка и извођења интервенција на објекту, као и других мера заштите и одржавања. Улаз у комплекс обезбедити кроз клизну колску и пешачку капију.

Положај објеката унутар комплекса дефинисати према захтевима технолошког процеса поштујући мере безбедности и заштите које таква врста објеката треба да испуни.

У оквиру комплекса предвидети неопходне манипулативне површине, тротоаре и зеленило.

Након процеса пречишћавања обавезно је мерење количине и испитивање квалитета воде која се испушта у водоток. Квалитет вода које се упуштају у реку Раваницу, морају бити у складу са Правилником о параметрима еколошког и хемијског статуса површинских вода и параметрима хемијског и квантитативног статуса подземних вода ("Сл.гласник РС. бр.74/2011 "). Слободне површине засађују се декоративним зеленилом, са формирањем заштитног појаса дуж ограде комплекса који треба да обезбеди заштиту од ширења евентуалних непријатних гасова ван комплекса као и прикладан пејсаж, уз употребу претежно аутохтоних дрвенастих врста. Препоручује се израда Урбанистичког пројекта за изградњу ППОВ.

Реализацију канализационе мреже ускладити са изградњом планираних саобраћајница односно реконструкцијом постојећих. Канализациону мрежу за употребљене воде полагати у осовини сабраћајница.

Уколико у будућим објектима има технолошких поступака у којима има продукције технолошких отпадних вода, оне се морају адекватно третирати у индивидуалним уређајима за пречишћавање и тек након тога прикључити на јавну мрежу за одвођење употребљених вода.

Реализацију канализације за употребљене воде мора пратити изградња канализационе мреже за атмосферске воде на територији целог Плана дуж свих саобраћајница и испустом у реку Раваницу. Квалитет атмосферских вода, које се упуштају у крајњи реципијент,

реку Раваницу, морају бити у складу са Правилником о параметрима еколошког и хемијског статуса површинских вода и параметрима хемијског и квантитативног статуса подземних

вода ("Сл.гласник РС. бр.74/2011 "). Река Раваница припада типу 3. мали и средњи водотоци, надморска висина до 500м, доминација крупне подлоге.

Положај планиране атмосферске канализационе мреже је у осовини коловозне траке са стране супротне положају водоводне мреже, на хоризонталном одстојању од 0,5 до 1,0 m у односу на ивицу коловоза. Изградњу канализационе мреже за атмосферске воде ускладити са изградњом планираних саобраћајница односно реконструкцијом постојећих, као и са изградњом канализационе мреже за употребљене воде. Профил и капацитет мреже пројектоваће се у складу са сливним површинама и утврђеним плувиметријским фактором.

Атмосферске воде са кровних и условно чистих површина испуштаће се на околне зелене површине. Сакупљање атмосферских вода са паркинга вршиће се канализацијом за атмосферске воде и након таложења чврсте фазе кроз таложник и одвајања масти и уља у сепаратору прикључити на јавну мрежу. Сепаратор уља и масти димензионисати на основу срачунате сливне површине и меродавног интензитета кише.

До изградње канализационог система, као прелазно решење, дозвољена је изградња појединачних или групних водонепропусних септичких јама потребног капацитета, у складу са пројектованим количинама отпадних вода, са организованим пражњењем и одвозом садржаја од стране правних лица регистрованих и овлашћених за ту делатност. Септичке јаме морају бити изграђене без испуста и прелива у околни терен с водонепропусним дном и зидовима, о чему треба приложити атест правног лица које управља јавном канализацијом.

Изградњу водонепропусних септичких јама вршити према следећим условима:

- да су приступачне за возило - аутоцистерну које ће их празнити,
- да су коморе изграђене од водонепропусних материјала,
- да су удаљене од свих објеката и међа према суседима најмање 3,0 m,
- да буду удаљене од бунара најмање 10 m.

Под претпоставком да су сви потрошачи воде прикључени на систем одвођења отпадних вода, нову канализациону мрежу треба пројектовати на бази специфичног отицаја који износи 260 L/(корисник·дан).

Правила грађења инфраструктурних мрежа

• Каналисање

Избор грађевинског материјала од кога су начињене канализационе цеви, пад цевовода и остале техничке карактеристике, препушта се пројектанту на основу хидрауличког прорачуна и услова на терену.

За контролу рада канализације и могућност благовремене интервенције: на месту вертикалног прелома цевовода, на месту промене хоризонталног правца пружања цевовода и на месту улива бочног огранка, предвидети ревизионе силазе.

Радове, око ископа рова, разупирања зидова рова, полагања и међусобног повезивања цеви, затрпавања цевовода и рова песком и ископаним материјалом, испитивања цевовода и пуштања у рад, извршити на основу важећих техничких прописа и услова за ову врсту радова и инсталација.

Приликом паралелног вођења цевовода или његовог укрштања са постојећим објектима инфраструктурне мреже треба поштовати међусобна хоризонтална и вертикална одстојања.

Забрањено је упуштање употребљених вода у канализацију за атмосферске воде и обрнуто.

Пре израде пројектне документације за појединачне објекте неопходно је прибавити услове надлежног ЈКП за водовод и канализацију.

- **ПШОВ**

Постројење пројектовати у свему према важећим законским прописима, Уредби о категоризацији водотокова и класификацији вода, катастру отпадних вода Србије, као и прописа и стандарда који важе за ову врсту радова водећи рачуна да пречишћена вода која се испушта у реципијент треба да буде у складу са Уредбом о граничним вредностима емисије загађујућих материја у воде и роковима за њихово достизање („Сл. гласник РС“, бр. 67/2011) и у складу са Правилником о параметрима еколошког и хемијског статуса површинских вода и параметрима хемијског и квантитативног статуса подземних вода („Сл.гласник РС“, бр. 74/2011).

Предвидети уређаје за мерење и регистровање количина отпадних вода пре и после третмана на постројењу са одговарајућим анализама квалитета отпадних и пречишћених вода.

Концепцију постројења прилагодити савременим и рационалним технологијама уз сагледавање утицаја посебних загађивача на њихов рад.

- **Правила регулације и нивелације**

Регулациони елементи дефинисани су графичким прилогом „План регулације“. Грађевинске линије једнаке су регулационим линијама уз све новоформиране саобраћајнице, осим уз коридоре државних путева где је грађевинска линија удаљена 10m од регулационе. Регулациони појас новоформираних саобраћајница износи 18m, па је и удаљеност између грађевинских линија 18m. Поред дефинисаних грађевинских линија, која је обавезујућа и преко које се не може градити, потребно је поштовати и минималну удаљеност између објеката која не може бити мања од 1/2 висине вишег објекта.

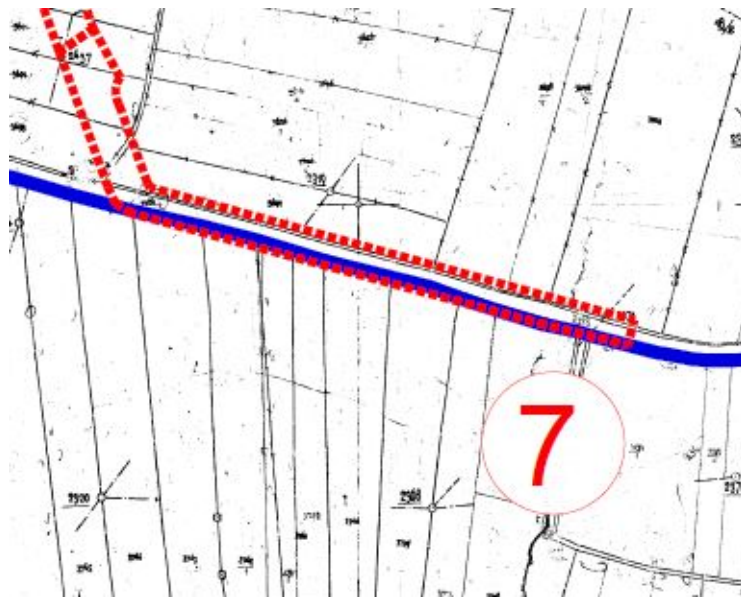
3.1 II ИЗМЕНА И ДОПУНА ПДР „ИНДУСТРИЈСКИ ПАРК ДОБРИЧЕВО“

- **Измена и допуна 7 – постојеће стање**

Предмет измене и допуне 7 јесу саобраћајнице 2-5, 4-6, као и кружна раскрсница на сучељавању 2-4, 24-1, 2-5. Попречни профил саобраћајница 24-1, 2-5, 2-6, 4-6 има ознаку Б-Б са ширином коловоза од 6m и обостраним тротоарима у ширини од 3m. Саобраћајница 2-4 има коловозне траке одвојене разделним острвом у ширини од 3m. Ширина саобраћајних трака износи 7m са обостраним тротоарима од 3m.

- **Измена и допуна 7 – обухват**

Предметна измена и допуна обухвата Саобраћајницу 2-5 која се налази у јужном делу планског подручја и једним делом прати границу обухвата плана.



- **Измена и допуна 7 – планско решење**

Изменом и допуном 7 долази до укидања кружног тока на сучељавању саобраћајница са ознакама 2-4, 24-1 и 2-5. На третираном укрштању планирана је нова раскрсница са пресецањем саобраћајних струја за саобраћајнице 2-4 и 24-1. Саобраћајница 2-5 се алоцира јужније. Попречни профили свих саобраћајница остају непромењени.

4. ОПШТИ УСЛОВИ И МЕРЕ ЗАШТИТЕ

- **Мере заштите:** Техничку документацију израдити у складу са Законом о планирању и изградњи („Сл. гласник РС“, бр. 72/09, 81/09-испр., 64/10-одлука УС, 24/11, 121/12, 42/13-одлука УС, 50/13-одлука УС, 98/13-одлука УС, 132/14, 145/14, 83/18, 31/19, 37/19-др. закон, 9/20, 52/21 и 62/23) и на основу важећих прописа, стандарда и норматива који се односе на стабилност објекта, трајност материјала, противпожарну заштиту, термичку, звучну, хидрозаштиту и заштиту од сеизм. потреса, као и темељне уземљиваче за заштиту од опасног напона додира.

- **Процена утицаја пројекта на животну средину:** Према Мишљењу прибављеном по службеној дужности из области заштите животне средине у поступку издавања локацијских услова, локација предметног пројекта је таква да може утицати на животну средину, тај утицај је могућ и у току изградње и редовног рада као и у удесним ситуацијама, те је потребно да се инвеститор обрати овом Одељењу Захтевом за одлучивање о потреби процене утицаја пројекта на животну средину.

- **Мере заштите од ратних разарања:** Приликом пројектовања и изградње применити техничке мере према правилима струке и у складу са важећом законском регулативом из ове области, посебно Законом о одбрани („Сл. гласник РС“, бр. 116/07, 88/2009, 88/2009-др.закон, 104/2009-др.закон, 10/2015 и 36/2018) и Законом о смањењу ризика од катастрофа и управљању ванредним ситуацијама („Сл. гласник РС“, бр. 87/2018).

- **Заштита од пожара:** Пожар је честа техничка непогода, а настаје свакодневним коришћењем објеката, али и као последица других елементарних непогода и несрећа

(земљотрес, експлозија и сл.). Заштита од пожара регулисана је Законом о заштити од пожара („Сл. гласник РС“, бр. 111/2009, 20/2015, 87/18 и 87/2018 – др. закони).

● **Заштита од земљотреса:** На сеизмолошкој карти за повратне периоде 50, 100, 200, 500, 1000 и 10 000 година која приказује очекивани максимални интензитет земљотреса, са вероватноћом појаве 63%, подручје Ћуприје се на олеати за повратни период од 500 година налази у зони 8° МКС скале. Код изградње нових или интервенција на постојећим објектима, обавезна су испитивања терена за рачунску корекцију основног степена могућег интензитета земљотреса кроз техничку документацију, као и примена важећих сеизмичких прописа и поштовање обавеза према Закону. Обим и садржај сеизмолошке документације дефинише се пројектним задатком и пројектом истраживања, а у зависности од фазе израде пројектне документације као и од категорије објекта.

● **Заштита непокретних културних добара:** Ако се у току извођења радова наиђе на археолошко налазиште или археолошке предмете, извођач је дужан да одмах без одлагања прекине радове и обавести надлежан Завод за заштиту споменика културе и да предузме мере да се налаз не уништи и не оштети и да се сачува на месту и у положају у коме је откривен (члан 109. Закона о културним добрима „Сл. гласник РС“, бр. 71/1994, 52/2011 – др. закони, 99/2011 – др. закон, 6/2020 – др. закон, 35/2021 – др. закон и 129/2021- др. закон).

● **Мере приступачности особама са инвалидитетом, деци и старим особама:** Приликом пројектовања и реализације нових и реконструкције постојећих објеката и површина јавне намене, стамбених и стамбено пословних објеката са десет и више станова и објеката услуга, обавезна је примена техничких стандарда Правилника о техничким стандардима планирања, пројектовања и изградње објеката, којима се осигурава несметано кретање и приступ особама са инвалидитетом, деци и старим особама („Службени гласник РС“, бр.22/2015).

● **Услови за пројектовање и прикључење, укрштање и паралелно вођење, који су саставни део локацијских услова:**

- Технички услови за изградњу примарне канализационе мреже за употребљене воде за насеље Сење бр. 138833/3-2024 од 26.03.2024. године издати од стране Предузећа за телекомуникације а.д. „Телеком Србија“ Београд, Дирекција за технику, Сектор за мрежне операције, Служба за планирање и изградњу мреже Крагујевац;
- Услови за пројектовање и извођење радова у заштитном појасу гасовода бр. 05-03-3/128-24 од 27.03.2024. године издати од стране Јавног предузећа „Србијасгас“ Нови Сад, Оператор дистрибутивног система, Радна јединица Јагодина;
- Мишљење у вези са потребом покретања поступка процене утицаја пројекта на животну средину од 02.04.2024. године;
- Водни услови број 3592/1 од 03.04.2024. године издати од стране Јавног водопривредног предузећа „Србијаводе“ Београд, Водопривредни центар „Морава“ Ниш;
- Услови за пројектовање број ROP-CUP-7838-LOC-1-HPAP-8/2023 од 05.04.2024. године (достављени кроз ЦЕОП 08.04.2024. године) издати од стране ЈП „Путеви Србије“ Београд;
- Услови за укрштање и паралелно вођење бр. 8F.1.1.0-D-09.05-152354-24 од 09.04.2024. године издати од стране „Електродистрибуција Србије“ д.о.о. Београд, Огранак Електродистрибуција Јагодина;
- Услови број 02-02-4/139 од 16.04.2024. године издати од стране „Транспортгас Србија“ д.о.о. Нови Сад;

- Технички услови за израду пројекта изградње канализационе мреже за употребљене воде за насеље Сење бр. 1657 од 26.04.2024. године издати од стране ЈКП „Равно 2014“ Ћуприја.
- Услови за пројектовање и прикључење број 3379 од 20.08.2024. године (достављени кроз ЦЕОП 21.08.2024. год.) издати од стране ЈКП „Равно 2014“ Ћуприја.

• ПОСЕБНИ УСЛОВИ

- „На основу чл. 17. став 1. Закона о путевима управљач јавног пута доноси решење инвеститору о испуњености издатих услова“, на техничку документацију израђену на основу ових локацијских услова, а све према Условима за пројектовање ЈП „ПУТЕВИ СРБИЈЕ“, напред наведеним.
- Подносилац захтева је ОБАВЕЗАН да пре почетка радова прибави одобрење за издате техничке услове које издаје Управљач пута ЈКП „Равно 2014“ Ћуприја, у складу са напред наведеним условима бр. 1657 од 26.04.2024. године.
- По издавању грађевинске дозволе, да се достави Јавном водопривредном предузећу „Србијаводе“ Београд, Водопривредни центар „Морава“ Ниш грађевинска дозвола и пројекат за грађевинску дозволу како би се утврдила усклађеност са издатим водним условима, а у складу са Водним условима број 3592/1 од 03.04.2024. године. И да инвеститор по завршетку радова на објекту канализационе мреже, поднесе Јавном водопривредном предузећу захтев за издавање водне дозволе у складу са чл. 122. став 3. Закона о водама.
- Уз захтев за издавање решења о грађевинској дозволи доставља се решење о сагласности на План управљања отпадом, сходно чл. 6. Уредбе о начину и поступку управљања отпадом од грађења и рушења („Сл. гласник РС“, бр. 93/2023 и 94/2023 – испр.).
- Потребно је да се инвеститор обрати овом Одељењу Захтевом за одлучивање о потреби процене утицаја пројекта на животну средину, а на основу напред наведег Мишљења од 02.04.2024. године.
- Инвеститор и извођач су обавезни да приликом извођења грађевинских радова на прописан начин обезбеде суседне објекте од оштећења.
- Инвеститор и извођач су обавезни да приликом извођења грађевинских радова на прописан начин обезбеде градилиште.
- Инвеститор и извођач су обавезни да приликом извођења земљаних радова изврше пријаву археолошких слојева уколико их има Заводу за заштиту споменика културе Крагујевац.

II На основу ових локацијских услова не може се приступити грађењу објекта, односно извођењу радова, али се може израдити пројекат за грађевинску дозволу, а за потребе прибављања решења о грађевинској дозволи.

Пројекат за грађевинску дозволу треба да буде урађен у свему према чл. 118а. Закона о планирању и изградњи („Сл. гласник РС“, бр. 72/09, 81/09 – испр., 64/10 – одлука УС, 24/11, 121/12, 42/13 – одлука УС, 50/13 - одлука УС, 98/13 – одлука УС, 132/14, 145/14, 83/18, 31/19, 37/19-др. закон, 9/20, 52/21 и 62/23) и важећим техничким прописима и стандардима којим се уређује израда техничке документације.

Одговорни пројектант је одговоран да пројекат за грађевинску дозволу буде урађен у складу са правилима грађења и осталим посебним условима садржаним у овим локацијским условима.

III Локацијски услови важе 2 године од дана издавања или до истека важења грађевинске дозволе издате у складу са тим условима, за катастарску парцелу за коју је поднет захтев, према чл. 57. ст. 7. Закона о планирању и изградњи („Службени гласник РС“, бр. 72/09, 81/09-испр., 64/10-одлука УС, 24/11, 121/12, 42/13-одлука УС, 50/13-одлука УС, 98/13-одлука УС, 132/14, 145/14, 83/18, 31/19, 37/19-др. закон, 9/20, 52/21 и 62/23).

IV Саставни део ових локацијских услова су графички прилози из напред наведених планских докумената. Плански документи доступни су на званичном сајту Општине Ћуприја и могу се преузети путем директног линка <https://cuprija.rs/sr/dokumenta-kategorija/urbanisticki-planovi/>.

V Инвеститор је уз захтев за издавање локацијских услова поднео Идејно решење (3-Пројекат хидротехничких инсталација са 0-Главном свеском) број техничке документације 68 од 23.06.2023. године, израђено од стране Предузећа за пројектовање и инжењеринг „Хидроурежа“ д.о.о. Зајечар, ул. Змајева бр. 5, а одговорни пројектант је Душан М. Ђокић, дипл. грађ. инж. број лиценце 313 О835 16 и главни пројектант је Милош В. Величковић, дипл. грађ. инж. број лиценце 314 G941 08.

Упутство о правном средству: На издате локацијске услове може се поднети приговор надлежном Општинском већу Општине Ћуприја, у року од три дана од дана достављања локацијских услова.

За ове локацијске услове се не плаћа републичка такса на основу Закона о републичким административним таксама („Сл. гласник РС“, бр. 43/2003, 51/2003-испр., 61/2005, 101/2005-др.закон, 5/2009, 54/2009, 50/2011, 70/2011-усклађени дин. изн., 55/2012-усклађени дин. изн., 93/2012, 47/2013-усклађени дин. изн., 65/2013-др. закон, 57/2014-усклађени дин. изн., 45/2015-усклађени дин. изн., 83/2015, 112/2015, 50/2016-усклађени дин. изн., 61/2017-усклађени дин. изн., 113/2017, 3/2018-испр., 50/2018-усклађени дин. изн., 95/2018, 38/2019-усклађени дин. изн., 86/2019, 90/2019-испр., 98/2020-усклађени дин. изн., 144/2020, 62/2021-усклађени дин. изн., 138/2022, 54/2023 - усклађени дин. изн. и 92/2023), не плаћа се општинска накнада у складу са Одлуком о локалним административним таксама и накнадама које врше општински органи („Сл. гласник општине Ћуприја“, бр. 26/18, 45/19 и 46/20), али се плаћа накнада у износу од 2.000,00 дин. за ЦЕОП, на основу Одлуке о накнадама за послове регистрације и друге услуге које пружа Агенција за привредне регистре („Сл. гласник РС“, бр. 131/2022).

Локацијске услове доставити: подносиоцу захтева, имаоцима јавних овлашћења који су издали услове за пројектовање и прикључење, укрштање и паралелно вођење и архиви техничке документације.

**РЕШЕНО У ОДЕЉЕЊУ ЗА УРБАНИЗАМ, ИМОВИНСКО-ПРАВНЕ ПОСЛОВЕ И
ЗАШТИТУ ЖИВОТНЕ СРЕДИНЕ**

ОПШТИНСКЕ УПРАВЕ ОПШТИНЕ ЋУПРИЈА

Број предмета: ROP-CUP-7838-LOC-1/2024 од 22.08.2024. год.

Шеф Одсека за урбанизам и
заштиту животне средине
Валентина Томић, дипл. инж. арх.

НАЧЕЛНИК ОДЕЉЕЊА
Зоран Грујић, дипл. грађ. инж.