

Стручни тим за процену економске исплативости јавног превоза на територији општине Ћуприја именован Решењем Општинског већа општине Ћуприја број: 000243251 2024 од 02.02.2024. године, на седници одржаној 18.06.2024.године којој су присуствовали координатор стручног тима Владимир Ђорђевић, дипл. економиста и чланови стручног тима Милош Стојковић стр. инж. саобраћаја, Ивана Јовановић дипл. правник, Дејан Ђорђевић дипл. инж. саобраћаја и Татјана Божиловић дипл. економиста усвојио је једногласно ради прослеђивања Комисији за јавно приватно партнерство у сврху прибављања мишљења и оцене да ли се конкретни пројекат може реализовати у форми јавно-приватног партнерства са елементима концесије следећи:

Концесиони акт за поверавање обављања делатности градског и приградског превоза путника на територији општине Ћуприја

ЋУПРИЈА, јун 2024.

САДРЖАЈ

1. ПОЈАМ КОНЦЕСИЈЕ	3
2. ПРЕДМЕТ КОНЦЕСИЈЕ	3
3. РАЗЛОЗИ ЗА ДАВАЊЕ КОНЦЕСИЈЕ	3
3.1 ОПШТИ ПОДАЦИ О ОПШТИНИ ЋУПРИЈА	6
3.2 ОБАВЉАЊЕ ЈАВНОГ ЛИНИЈСКОГ ПРЕВОЗА У ПРЕТХОДНОМ ПЕРИОДУ ..	8
4. ОДУЗИМАЊЕ ПОВЕРЕНИХ ПОСЛОВА.....	20
5. УТИЦАЈ КОНЦЕСИОНЕ ДЕЛАТНОСТИ НА ЖИВОТНУ СРЕДИНУ, НА ИНФРАСТРУКТУРУ И ДРУГЕ ПРИВРЕДНЕ ОБЛАСТИ, НА ЕФИКАСНО ФУНКЦИОНИСАЊЕ ТЕХНИЧКО-ТЕХНОЛОШКОГ СИСТЕМА	22
6. МИНИМАЛНЕ ТЕХНИЧКЕ, ФИНАНСИЈСКЕ И ИСКУСТВЕНЕ КВАЛИФИКАЦИЈЕ КОЈЕ УЧЕСНИК У ПОСТУПКУ МОРА ДА ИСПУЊАВА ДА БИ МУ СЕ ОМОГУЋИЛО УЧЕСТВОВАЊЕ У ПОСТУПКУ ИЗБОРА КОНЦЕСИОНАРА И ПРЕГОВАРАЊА....	24
7. РОК ТРАЈАЊА КОНЦЕСИЈЕ-ОБРАЗЛОЖЕЊЕ ПРЕДЛОЖЕНОГ РОКА	25
8. ПОДАЦИ О ПОТРЕБНИМ НОВЧАНИМ И ДРУГИМ СРЕДСТВИМА И ДИНАМИЦИ ЊИХОВОГ УЛАГАЊА НАЧИН ПЛАЊАЊА.....	26
8.1 АНАЛИЗА ПРИХОДА ОБАВЉАЊА ПРЕВОЗА ПУТНИКА	27
8.2 АНАЛИЗА ТРОШКОВА ОБАВЉАЊА ПРЕВОЗА	28
8.3 ЕКОНОМСКА ИСПЛАТИВОСТ ОБАВЉАЊА ПРЕВОЗА ПУТНИКА	33
8.4 УКУПНА ВРЕДНОСТ ПРОЈЕКТА ПОВЕРАВАЊА ОБАВЉАЊА ДЕЛАТНОСТИ ГРАДСКОГ И ПРИГРАДСКОГ ПРЕВОЗА ПУТНИКА НА ТЕРИТОРИЈИ ОПШТИНЕ ЋУПРИЈА	36
9. ПРАВА И ОБАВЕЗЕ КОНЦЕСИОНАРА ПРЕМА КОРИСНИЦИМА УСЛУГА КОЈЕ СУ ПРЕДМЕТ КОНЦЕСИЈЕ И ПИТАЊА ВЕЗАНА ЗА ПОДНОШЕЊЕ ПРИГОВОРА ОД СТРАНЕ ТИХ КОРИСНИКА, ПИТАЊА УСЛОВА И НАЧИНА ВРШЕЊА НАДЗОРА, ЦЕНЕ И ОПШТЕ УСЛОВЕ ЗА КОРИШЋЕЊЕ ДОБАРА И ОБАВЉАЊЕ ДЕЛАТНОСТИ	37
10. ЦЕНА КОМУНАЛНЕ УСЛУГЕ ГРАДСКОГ И ПРИГРАДСКОГ ПРЕВОЗА	38
11. ЕЛЕМЕНТИ ЈАВНОГ УГОВОРА	39
12. ДИНАМИКА И ПЛАН АКТИВНОСТИ ПОВЕРАВАЊА ОБАВЉАЊА ДЕЛАТНОСТИ ГРАДСКОГ И ПРИГРАДСКОГ ПРЕВОЗА ПУТНИКА НА ТЕРИТОРИЈИ ОПШТИНЕ	42
13. ПРЕДЛОГ ПЛАНА ЛИНИЈА У ПРИГРАДСКОМ ПРЕВОЗУ ПУТНИКА НА ТЕРИТОРИЈИ ОПШТИНЕ ЋУПРИЈА.....	43

1. ПОЈАМ КОНЦЕСИЈЕ

Чланом 10. Закона о јавно-приватном партнерству и концесијама („Службени гласник РС“, бр. 88/2011, 15/2016 и 104/2016) је дефинисано да је концесија, у смислу овог закона, уговорно или институционално јавно-приватно партнерство са елементима концесије у коме је јавним уговором уређено комерцијално коришћење природног богатства, добра у општој употреби која су у јавној својини, односно добра у својини јавног тела или обављања делатности од општег интереса које јавни партнер уступа приватном партнеру, на одређено време, под посебно прописаним условима, уз плаћање концесионе накнаде од стране приватног, односно јавног партнера, при чему приватни партнер сноси ризик везан за комерцијално коришћење предмета концесије.

2. ПРЕДМЕТ КОНЦЕСИЈЕ

Чланом 11. став 1. тачка 6 и 10. Закона о јавно – приватном партнерству и концесијама („Службени гласник РС“, бр. 88/2011, 15/2016 и 104/2016), регулисано је да се концесија може дати за обављање јавног превоза и за комуналне делатности. Предмет концесије, коју даје Општина Ћуприја, је поверавање обављања комуналне делатности градског и приградског превоза путника на територији општине Ћуприја.

3. РАЗЛОЗИ ЗА ДАВАЊЕ КОНЦЕСИЈЕ

Општина Ћуприја има законску обавезу да на својој територији обезбеди организацију обављања градског и приградског превоза путника, односно јавног превоза путника на територији општине, а што је дефинисано:

Чланом 57. Закона о превозу путника у друмском саобраћају („Сл.гласник РС“, број 68/2015, 41/2018, 44/2018-др. закон, 83/2018, 31/2019 и 9/2020) одређено је да јединица локалне самоуправе уређује и обезбеђује, у складу са законом, организацију и начин обављања јавног превоза путника који се обавља на територији јединице локалне самоуправе, и истим Законом тачније чланом 65. став 1. тачка 2. одређено да регистрацију и оверу реда вожње за градски и приградски превоз врши општинска, односно градска управа, односно управа надлежна за послове саобраћаја.

Чланом 20. став 1. тачка 2. Закона о локалној самоуправи („Сл.гласник РС“ број 129/07, 83/2014-др.закон, 101/2016-др. закон, 47/2018 и 111/2021-др. закон) одређено је да општина, преко својих органа у складу са Уставом и Законом уређује и обезбеђује обављање и развој комуналне делатности-локални превоз.

Чланом 2. Закона о комуналним делатностима („Сл. гласник РС“, бр. 88/11, 107/2016 и 95/2018) је дефинисано да су комуналне делатности делатности пружања комуналних услуга од значаја за остварење животних потреба физичких и правних лица код којих је јединица локалне самоуправе дужна да створи услове за обезбеђење одговарајућег

квалитета, обима, доступности и континуитета, као и надзор над њиховим вршењем, да су комуналне делатности делатности од општег интереса, и да је као комунална делатност одређена између осталих и делатност градског и приградског превоза путника.

Чланом 3. Закона о комуналним делатностима („Сл. гласник РС“, бр. 88/11 и 107/2016) дефинисано је да је комунална делатност градски и приградски превоз путника превоз путника унутар насељених места или између насељених места која се налазе на територији јединице локалне самоуправе, који обухвата јавни линијски превоз аутобусом, и другим средствима, као и обезбеђивање места за укрцавање и искрцавање путника.

Чланом 4. став 1. Закона о комуналним делатностима („Сл. гласник РС“, бр. 88/11 и 107/2016) је дефинисано да јединица локалне самоуправе, у складу са тим законом, обезбеђује организационе, материјалне и друге услове за изградњу, одржавање и функционисање комуналних објеката и за техничко и технолошко јединство система и уређује и обезбеђује обављање комуналних делатности и њихов развој.

Чланом 4. став 3. Закона о комуналним делатностима („Сл. гласник РС“, бр. 88/11 и 104/16, 95/18) је нормирано да јединица локалне самоуправе уређује у складу са законом услове обављања комуналних делатности, права и обавезе корисника комуналних услуга, обим и квалитет комуналних услуга и начин вршења надзора над обављањем комуналних делатности обезбеђујући нарочито:

- одговарајући обухват, обим и квалитет комуналних услуга, који подразумева нарочито: здравствену и хигијенску исправност према прописаним стандардима и нормативима, тачност у погледу рокова испоруке, сигурност и заштиту корисника у добијању услуга, поузданост, приступачност и трајност у пружању услуга;
- развој и унапређивање квалитета и асортимана комуналних услуга, као и унапређивање организације рада, ефикасности и других услова пружања услуга;
- сагласност са начелима одрживог развоја, која су дефинисана посебним законом који уређује одређену комуналну делатност;
- ефикасно коришћење ресурса и смањење трошкова обављања комуналних делатности успостављањем сарадње две или више јединица локалне самоуправе и другим активностима када за то постоји могућност;
- конкуренцију у обављању делатности.

Чланом 9. Закона о комуналним делатностима („Сл. гласник РС“, бр. 88/11,104/16, 95/18) је одређено и да се поверавање обављања комуналне делатности врши на основу одлуке скупштине јединице локалне самоуправе о начину обављања комуналне делатности и уговора о поверавању, осим кад се оснива јавно предузеће, као и да се на поступак поверавања обављања комуналне делатности чије се финансирање обезбеђује у целости или делимично наплатом накнаде од корисника услуга, примењују одредбе закона којим се уређује јавно-приватно партнерство и концесије.

Такође, како је чланом 32. став 1. тачка 8) Закона о локалној самоуправи („Сл. гласник РС“, број 129/07, 83/2014-др.закон, 101/2016-др. закон и 47/2018) прописано, Скупштина општине оснива службе, јавна предузећа, установе и организације, утврђене статутом општине и врши надзор над њиховим радом. Општина Ћуприја у складу са одредбама Закона о раду и Законом о буџетском систему представља послодавца (запосленима код директних и индиректних корисника буџета) над директним и индиректним корисницима буџета и дужна је да, у складу са чланом 118. Закона о раду („Сл. гласник РС“, бр. 24/2005, 61/2005, 54/2009, 32/2013, 75/2014, 13/2017 – одлука УС, 113/2017 и 95/2018-аутентично тумачење), запосленима надокнади трошкове за долазак и одлазак са рада у висини цене превозне карте у јавном саобраћају, или да обезбеди сопствени превоз запослених до места рада.

Организација градског и приградског линијског превоза путника на територији општине Ћуприја обезбедиће адекватан и безбедан превоз ученика до образовних установа, радника до њихових радних места, али и осталих категорија грађана којима су неопходне услуге градско-приградског превоза путника, односно Општина Ћуприја је дужана да обезбеди неопходан квалитет комуналне делатности јавног превоза усклађен са потребама корисника и својим материјалним и финансијским могућностима.

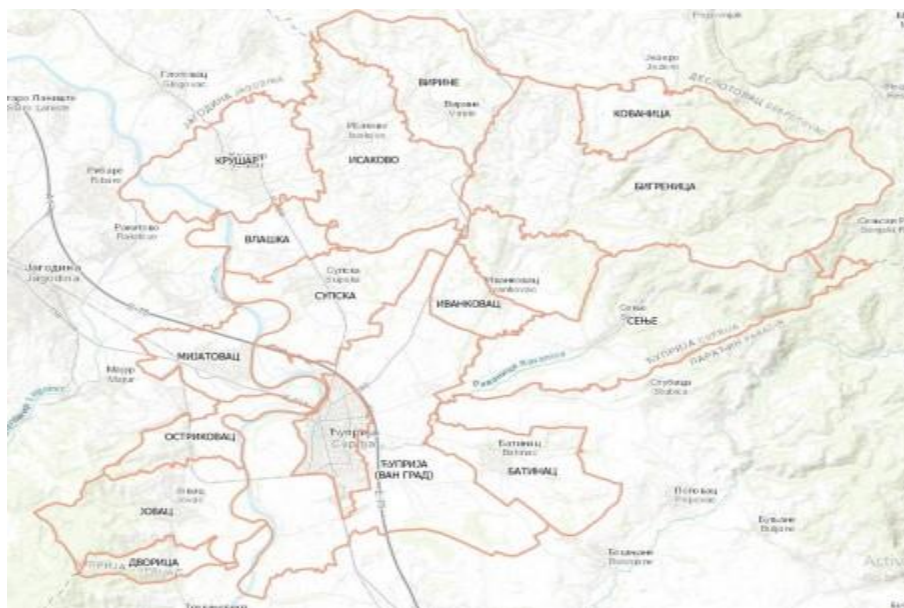
Општина Ћуприја поред обавезе да организује комуналну делатност градског и приградског превоза путника у смислу Закона о комуналним делатностима има и обавезу да у складу са одредбама члана 189. став 1. тачка 5) Закона о основама система образовања и васпитања („Сл. гласник РС“, бр. 88/2017, 27/2018-др-закон, 10/2019, 27/2018-др. закон, 6/2020, 129/2021 и 92/2023) у буџету обезбеди средства за превоз деце и њихових пратилаца ради похађања припремног предшколског програма на удаљености већој од два километра, ученика основне школе на удаљености већој од четири километра од седишта школе; превоз, смештај и исхрану деце и ученика са сметњама у развоју и инвалидитетом и њихових пратилаца, без обзира на удаљеност места становања од школе; превоз деце и ученика који имају пребивалиште на територији јединице локалне самоуправе на удаљености већој од четири километра од седишта школе и у случајевима када ученици основне школе похађају школу на територији друге јединице локалне самоуправе - ако је школа коју похађају најближа месту пребивалишта ученика; превоз ученика на републичка и међународна такмичења.

3.1 ОПШТИ ПОДАЦИ О ОПШТИНИ ЋУПРИЈА

Ћуприја се налази између друмског и железничког магистралног пута Београд-Ниш, 146 km удаљена од Београда, односно 90 km од Ниша. Сама Општина лежи на ушћу Раванице у Велику Мораву и сачињена је од насељених места утврђених законом, односно подручја катастарских општина које улазе у њен састав, и то:

Р.бр.	Назив насељеног места	Катастарска општина	Број становника
1	Батинац	Батинац	545
2	Бигреница	Бигреница	474
3	Вирине	Вирине	568
4	Влашка	Влашка	232
5	Дворица	Дворица	155
6	Иванковац	Иванковац	175
7	Исаково	Исаково	424
8	Јовац	Јовац	820
9	Кованица	Кованица	111
10	Крушар	Крушар	1035
11	Мијатовац	Мијатовац	1326
12	Остриковац	Остриковац	421
13	Паљане	Паљане	345
14	Сење	Сење	931
15	Супска	Супска	1241
16	Ћуприја	Ћуприја ван град Ћуприја град	16522
УКУПАН БРОЈ СТАНОВНИКА			25325

Извор: Републички завод за статистику



На територији општине Ћуприја налази се 15 сеоских и 3 градске месне заједнице. У приложеној табели дата је бројност становништва по насељеним местима. Према подацима пописа становништва из 2022. године, укупан број становника на територији општине Ћуприја је 25 325 становника, од чега 16 522 становника на територији насељеног места Ћуприја (централно градско језго) и 8 803 становника на територијама сеоских месних заједница.

У општини Ћуприја постоје четири основне школе са још 13 школа као подручних јединица. Од ових школа једна је намењена музичком образовању - Школа за основно музичко образовање „Душан Сковран“. Такође у општини Ћуприја раде 3 средње школе, од којих је једна Гимназија.

Преглед основних школа

Назив школе	Локација	Број наставника	Број ученика	Број ученика по разредима							
				I	II	III	IV	V	VI	VII	VIII
ОШ Ђура Јакић	Ћуприја	49	553	61	59	62	68	87	72	73	71
	Јовац	18	76	2	12	5	14	9	9	12	13
	Остриковац	3	15	2	6	5	2				
	Иванковац	4	13	1	5	4	3				
	Бигреница	3	3			2	1				
ОШ Вук Караџић	Ћуприја	66	417	37	38	56	46	50	71	60	59
	Крушар	19	91	7	9	12	10	19	7	10	17
	Исаково	1	4	1	0	1	2				
	Влашка	1	6	1	2	1	2				
	Батинац	1	8	1	2	1	4				
ОШ 13. октобар	Ћуприја	46	510	31	36	58	58	71	83	78	95
	Супска	6	39	10	14	7	8				
	Мијатовац	7	34	10	11	7	6				
	Вирине	4	11	2	5	1	3				
	Сење	17	39	5	4	8	3	7	6	3	3
Школа за основно музичко образовање Душан Сковран											
Назив школе	Локација	Број наставника	Број ученика	Припремни разред	I	II	III	IV	V	VI	
Низа музичка школа	Ћуприја	14	190	21	64	27	28	18	25	7	

Преглед средњих школа

Назив школе	Број наставника	Број ученика	Број ученика по разредима			
			I	II	III	IV
Медицинска школа	66	508	121	130	122	135
Гимназија	41	291	57	70	82	82
Техничка школа	43	290	82	62	73	73

Извор: Стратегија развоја општине Ћуприја

3.2 ОБАВЉАЊЕ ЈАВНОГ ЛИНИЈСКОГ ПРЕВОЗА У ПРЕТХОДНОМ ПЕРИОДУ

У претходном периоду, тачније у време сачињавања овог Акта градски и приградски линијски превоз путника на територији општине Ћуприја обављан је у складу са Концесионом актом за поверавање обављања делатности градског и приградског превоза путника на територији општине Ћуприја („Сл. Гласник општине Ћуприја“, бр. 8/2018) (у даљем тексту: Концесиони акт) на основу ког је општина Ћуприја закључила Јавни уговор за поверавање обављања делатности градског и приградског превоза путника на територији општине Ћуприја бр. 400-731/2019-01 од 13.12.2019. године са Конзорцијумом сачињеним од стране „ЕУРО ЛИН“ ДОО Параћин и „МОТО БОЕМ ТРАНС“ ДОО Неготин на период од 5. година а што је и минимални рок у складу са чланом 18. Закона о јавно-приватном партнерству („Службени гласник РС“, бр. 88/2011, 15/2016 и 104/2016) на који се одређена комунална делатност може поверити.

Анализом прихода и расхода обављања превоза која је израђена за потребе Концесионог акта утврђено је да би привредни субјекти имали економски интерес да обављају градски и приградски превоз који би се финансирао из цене карата за обављени превоз, посматрајући укупан број путника (ученици основних и средњих школа, наставног особља, радно ангажованих лица, пензионера и др.) који има потребу за превозом на релацији село-град и обратно под условом да сва анкетирани лица користе услуге линијског превоза за долазак и одлазак из града што је било нереално за очекивати.

Разлози за то су се огледли у повећаном броју моторних возила у сопственом власништву, коришћење услуга ауто такси превоза као и у различитим потребама грађана за превозом (долазак и одлазак из градског језгра директно зависи од радног времена државних организација, установа, предузећа, основних и средњих школа) односно

немогућношћу да се свим корисницима превоза омогући да временски интервали задржавања (путника) на аутобуским стајалиштима буду у прихватљивим границама.

Кроз процену економске исплативости обављања превоза путника израђене у Концесионом акту дошло се до закључка да општина Ћуприја има економску оправданост да финансира део од 50% од укупних трошкова обављања градског и приградског превоза путника на територији општине Ћуприја из разлога што удео од 50% од укупних трошкова превоза одговара висини процењене накнаде за превоз ученика основних школа на територији општине Ћуприја а што је и обавеза јединице локалне самоуправе да у складу са чланом 189. став 1. тачка 5) Закона о основама система образовања и васпитања („Сл. гласник РС“, бр. 88/2017, 27/2018-др-закон, 10/2019, 27/2018-др. закон, 6/2020, 129/2021 и 92/2023) да у буџету обезбеди средства за превоз деце и њихових пратилаца ради похађања припремног предшколског програма на удаљености већој од два километра, ученика основне школе на удаљености већој од четири километра од седишта школе, превоз деце и ученика са сметњама у развоју, без обзира на удаљеност места становања од школе и превоз запослених лица основних школа.

Преосталих 50% трошкова превоза по пређеном километру предвиђено је да превозник обезбеди наплатом цене превозних карата од корисника услуге, радно ангажованих лица, наставног особља основних школа, ученика средњих школа, пензионера и других потенцијалних корисника.

Плаћањем дела трошкова превоза по пређеном километру општина Ћуприја би обезбедила превоз ученика основног образовања што је законска обавеза, а и омогућила би да и остале категорије становништва које имају потребу за превозом користе услуге јавног превоза плаћањем превозне карте превознику.

Концесионим актом био је одређен План линија јавног линијског приградског превоза путника на територији општине Ћуприја сачињен је од :

- линија бр. 1. : ЋУПРИЈА – МИЈАТОВАЦ – ОСТРИКОВАЦ – ЈОВАЦ - ДВОРИЦА и обратно (максимално шест полазака возила са почетног треминуса у току дана);

- линија бр. 2. : ЋУПРИЈА – СУПСКА – ВЛАШКА – КРУШАР – ИСАКОВО – ВИРИНЕ и обратно (максимално седам полазака возила са почетног треминуса у току дана);

- линија бр. 3. : ЋУПРИЈА – ИВАНКОВАЦ – ПАЉАНЕ– БИГРЕНИЦА – КОВАНИЦА и обратно (максимално пет полазака возила са почетног треминуса у току дана);

- линија бр. 4. : ЋУПРИЈА – ДОБРИЧЕВО – СЕЊЕ и обратно (максимално шест полазака возила са почетног треминуса у току дана).

Редни број	Назив линије	Годишња километража
1	ЋУПРИЈА – МИЈАТОВАЦ – ОСТРИКОВАЦ – ЈОВАЦ – ДВОРИЦА	41475,00
2	ЋУПРИЈА – СУПСКА – ВЛАШКА – КРУШАР – ИСАКОВО – ВИРИНЕ	64102,60
3	ЋУПРИЈА – ИВАНКОВАЦ – ПАЉАНЕ – БИГРЕНИЦА – КОВАНИЦА	37492,00
4	ЋУПРИЈА – ДОБРИЧЕВО – СЕЊЕ	41392,00
Укупно		184461,60

Планом линија у зависности од превозног пута и потреба за превозом је планиран број поласка аутобуса и оквирна времена доласка односно поласка аутобуса са стајалишта радним данима и суботом, односно посматрано у току месеца из разлога недељних промена смена (преподневна или послеподневна) одвијања наставе основних школа. Услед умањене потребе за превозом и нерентабилности превоза у данима викенда, Планом линија је предвиђено да се суботом обаве по два превоза на свакој линији, један у јутарњем термину и други у подневним часовима док за недељу није предвиђен превоз.

План линија јавног линијског приградског превоза путника (планирана времена доласка и поласка аутобуса у њему) био је конципиран тако да се првенствено задовоље потребе ученика основног образовања и наставног особља основних школа, за тим ученика средњих школа, радника. С друге стране, водило се рачуна да се приликом одређивања броја поласка задовољи економска страна, тј. да укупан превоз буде исплатив у посматраном временском периоду-календарској години. Како би се умањио економски губитак приликом обављања превоза и повећао обрт путника у возилима, препорука Стручног тима је да почетак одвијања наставе преподневној смени у основним и средњим школама буде од 7:30 часова, као и увођење универзалног радног времена за предузећа и установе у којима се рад одвија у пре подневној смени (почетак радног времена од 7:30 часова).

Планираним обимом линијског превоза путника исказаних у Плану линија обухваћене су све сеоске месне заједнице на територији општине Ћуприја осим Месне заједнице Батинац, која се приликом анкетирања о потребама за превозом изјаснила да због релативно мале удаљености од централног градског подручја и добре материјалне ситуације мештана (велики број путничких аутомобила) није потребно организовати линијски превоз путника за мештане овог села. Услед лошег грађевинског стања објекта подручног одељења

ОШ Вук Караџић у Батинцу и немогућности одвијања наставе иста се одржава у матичној школи у Ћуприји. Из наведеног произилази да је за ученике мештане месне заједнице Батинац потребно организовати посебан линијски превоз путника у скаду са одредбама Закона о превозу путника у друмском саобраћају ("Службени гласник РС", бр. 68/2015, 41/2018, 44/2018 - др. закон, 83/2018, 31/2019 и 9/2020).

Како је као меродаван податак за израчунавање трошкова обављања превоза узет износ од 135,21 динара по километру (Пословно удружење друмског саобраћаја „Србијатранспорт“ АД Београд) и из напред порачунатог односа $50\% \div 50\%$ произилази да Општина Ћуприја врши надокнаду превознику од 67,60 динара по пређеном километру што би на годишњем нивоу износило око 12.470.526,47 динара.

Износ од 67,60 динара по километру је максималан износ који би надокнађивала општина Ћуприја, а очекивало се да спровођењем поступка јавне набавке, односно поступка који предвиђа Закон о јавно-приватном партнерству и концесијама тај износ буде мањи, у зависности од броја заинтересованих превозника који би конкурисали за обављање градског и приградског превоза путника на територији општине Ћуприја.

Након спроведеног Јавног позива за прикупљање понуда за поверавање обављања комуналне делатности градског и приградског превоза путника на територији општине број: 06-113-6/2018-02 од 19.07.2018. године Општина Ћуприја закључила је Јавни уговор за поверавање обављања делатности градског и приградског превоза путника на територији општине Ћуприја бр. 400-731/2019-01 од 13.12.2019. године са Конзорцијумом сачињеним од стране 1. „ЕУРО ЛИН“ ДОО Параћин и „МОТО БОЕМ ТРАНС“ ДОО Неготин на период од пет година.

Потписивањем Јавног уговора општина Ћуприја као наручилац преузела је обавезу плаћања концесионе накнаде (50% од цене по пређеном километру дате у понуди, која је по попређеном километру дата у понуди износила 59,00 динара без ПДВ-а, односно 64,90 динара са ПДВ-ом) у износу од 29,50 динара без ПДВ-а по пређеном километру, односно 32,45 динара са ПДВ-ом по пређеном километру, што је на годишњем нивоу износило око 5.985.759,45 динара.

Овако закљученим уговором, односно ценом коју је изабрани понуђач доставио у понуди, Општина Ћуприја остварила је значајне уштеде у износу од око 50% од износа који је био предвиђен Концесионим актом као накнада коју општина плаћа превознику на годишњем нивоу.

Примењујући одредбе Јавног уговора у смислу поштовања уговорених обавеза како приватног партнера тако и јавног партнера Општине Ћуприја, уочени су недостаци који су просистеки из организације линијског превоза путника предвиђене Планом линија у приградском превозу путника на територији општине Ћуприја одређеног Концесионим актом.

Недостаци утврђеног плана линија огледали су се у:

- немогућности усклађивања радног времена јавног (Државни и други органи јединице локалне самоуправе) са Здравственим установама и приватним сектором што се одразило на смањени број путника корисника превоза који директно утиче на умањени приход превозника,
- отежаном обављању превоза путника на линији линији бр. 2. ЋУПРИЈА – СУПСКА – ВЛАШКА – КРУШАР – ИСАКОВО – ВИРИНЕ и обратно услед лошег стања коловозног застора на путу Исаково-Вирине, а које су проистекле из несипуњавања уговорених обавеза извођања радова на реконструкцији наведеног путног правца,
- чињенице да се територије насељених места Вирине и Бигреница простиру на брдско- планинском подручју што за последицу има разуђеност домаћинства корисника превоза пре свега ученика основног образовања. Организацијом превоза предвиђеном Планом линија у Концесионом акту одређена је приградска линија ЋУПРИЈА – СУПСКА – ВЛАШКА – КРУШАР – ИСАКОВО – ВИРИНЕ и обратно као превозни пут у служби наведених сеоских месних заједница. Обратна дужина овог превозног пута износи 44,15 km и на њему је смештен велики број аутобуских стајалишта у служби грађана. Дужина превозног пута и број аутобуских стајалишта узрокује велико време обрта возила (време које је потребно да возило превезе путнике од почетне до крајње станице у оба смера на линији). Последица великог обрта возила последично делује да возило мора кренути из Вирине у 6:15 часова да би исто пристигло до 7:26 часова на стајалиште Ћуприја Минел, и тако задовољило кориснике превоза пре свега ученике основног образовања.

Условљени поласком возила у 6:15 часова, ученици основног и средњег образовања који гравитирају из овог подручја ка центарлном градском језгру приморани су на рано устајање (од 5:30 до 5:45 часова) што представља изузетан напор и оптерећење за организам ученика а што се одражава на поспаност и лошу концентрацију током похађања наставе.

Концесионим актом у оквиру поглавља „8.4 УКУПНА ВРЕДНОСТ ПРОЈЕКТА ПОВЕРАВАЊА ОБАВЉАЊА ДЕЛАТНОСТИ ГРАДСКОГ И ПРИГРАДСКОГ ПРЕВОЗА ПУТНИКА НА ТЕРИТОРИЈИ ОПШТИНЕ ЋУПРИЈА “ предвиђено је да:

„Промена вредности прихода и трошкова обављања градског и приградског превоза путника у периоду трајања концесије зависиће од промене организације линијског превоза путника (измена постојеће мреже основних школа и њихових подручних јединица, увођење додатних линија у оквиру Плана линија или додатних поласка у оквиру већ утврђених линија, односно брисања поласка у оквиру линије), измене ценовника или промене средње вредности евра на основу званичног извештаја Народне банке Србије.“

Такође, истим актом у оквиру поглавља „11. ЕЛЕМЕНТИ ЈАВНОГ УГОВОРА“ одређено је да ће се у уговору предвидети случајеви и начин промене обима услуга, односно линија и полазака у оквиру линија а што је чланом 4. став 1 и 2. Јавног

уговора о поверавању обављања комуналне делатности градског и приградског превоза путника на територији општине Ћуприја (400-731/2019-01 од 13.11.2019. године, Решење о давању сагласности бр. 344-38/2019-02 од 29.10.2019. године „Сл. гласник општине Ћуприја“, бр. 40/2019) и предвиђено, у смислу да:

„Промену плана линија или броја полазака у оквиру истог утврђује Општинско веће општине Ћуприја на предлог надлежног Одељења Општинске управе општине Ћуприја или на предлог превозника.

Промена из става 1. овог члана може настати из разлога промене мреже основних школа, радова на путу и других потреба Општине.“

Из претходно наведених разлога Општинско веће општине Ћуприја уз претходну сагласност приватног партнера на седници од 24.02.2020. године донело је План линија градског и приградског превоза путника на територији општине Ћуприја („Сл. гласник општине Ћуприја“, бр. 8/2020), којим се концепција превоза сводила на то да се одвоје поласци у јутарњим часовима за потребе радно ангажованих лица (да возило пристигне у централно градско језгро у времену до 6:15 часова) и ученика (да возило пристигне у централно градско језгро до 8:00 часова), чиме се постигло да се почетак наставе у преподневној смени одвија од 8:00 часова. Такође, на основу захтева грађана предвиђен је већи број полазака на линији Ћуприја-Добричево- Сење, као и поласци возила недељом на свим линијама. Такође на основу захтева грађана а из горе наведених разлога овим Планом превиђено је увођење нове линије на релацији Вирине-Ћуприја.

План линија градског и приградског превоза путника на територији општине Ћуприја („Сл. гласник општине Ћуприја“, бр. 8/2020) са обимом превоза у њему (број, линија, полазака унутар линија и предвиђене километраже по поласку-обрту возила), резултирао је увећањем предвиђене километраже на дневном, месечно и годишњем нивоу у укупном износу на годишњем нивоу од око 339.490,80 км, а што је резултирало и закључењем Анекса I јавног уговора о поверавању обављања комуналне делатности градског и приградског превоза путника на територији општине Ћуприја (400-731/2019-01 од 28.02.2020. године, Решење о давању сагласности бр. 344-2/2020-02 од 28.02.2020.године („Сл. гласник општине Ћуприја“, бр. 9/2020). Оваквом организацијом превоза Општина Ћуприја је превознику у виду концесионе накнаде надокнађивала низос од око 11.016.450,50 динара на годишњем нивоу.

Применивши одребе члана 29. Закона о комуналним делатностима („Сл. гласник РС“, бр. 88/11,104/16, 95/18) и одредбе Правилника о остваривању права на субвенције по основу трошкова за превоз („Сл. гласник општине Ћуприја“, бр. 10/2020, 19/2021 и 30/2021) општина Ћуприја је на основу члана 9. Јавног уговора закључила Анекс II јавног уговора о поверавању обављања комуналне делатности градског и приградског превоза путника на територији општине Ћуприја (400-731/2019-01 од 12.03.2020. године, Решење о давању сагласности бр. 346-4/2020-02 од 04.03.2020. године („Сл. гласник општине Ћуприја“, бр. 11/2020) којим су регулисана питања поступка и начина остваривања права на субвенције по основу трошкова за превоз дефинисаних претходно наведеним Правилником.

Из разлога доношења Уредбе о допуни Уредбе о мерама за време ванредног стања („Сл. гласник РС“, бр. 38/2020) ради заштите од ширења заразних болести, на територији Републике Србије којом је било забрањено обављање превоза путника, Анекс II јавног уговора није био примењив те је након престанка важења наведне уредбе Општина Ћуприја на основу члана 9. Јавног уговора закључила Анекс III јавног уговора о поверавању обављања комуналне делатности градског и приградског превоза путника на територији општине Ћуприја (400-731/2019-01 од 18.05.2020. године, Решење о давању сагласности бр. 06-61-14/2020-02 од 08.05.2020. године („Сл. гласник општине Ћуприја“, бр. 19/2020) којим је између осталог константовано да се одредбе Анекс II не могу у потпуности примењивати у погледу режима одвијања саобраћаја.

Анексом II и Анексом III јавног уговора регулисана су питања поступка и начина остваривања права на субвенције по основу трошкова за превоз дефинисаних Правилником о остваривању права на субвенције по основу трошкова за превоз („Сл. гласник општине Ћуприја“, бр. 10/2020, 19/2021 и 30/2021) и износ који Општина Ћуприја надокнађује приватном партнеру као субвенционисану накнаду.

Правилником о остваривању права на субвенције по основу трошкова за превоз („Сл. гласник општине Ћуприја“, бр. 10/2020, 19/2021 и 30/2021 у даљем тексту: Правилник) утврђују се ближи услови, критеријуми, начин, поступак и друга питања од значаја за остваривање субвенционисаног превоза за ученике средњих школа у градском, приградском и међумесном линијском превозу, лица старијих од 65 године, пензионере, лица са инвалидитетом и корисници материјалне помоћи Центра за социјални рад.

Правилником је дефинисано да право на субвенцију цене превоза у градском и приградском линијском превозу путника на територији општине Ћуприја од стране Општине Ћуприја у висини месечне карте остварују:

- ученици средњих школа од места становања до Ћуприје који се налазе на редовном школовању,
- лица старија од 65 година која имају пребивалиште на територији општине Ћуприја,
- лица која имају статус пензионера а који имају пребивалиште на територији општине Ћуприја,
- лица са инвалидитетом која имају пребивалиште на територији општине Ћуприја,
- лица која су корисници материјалне помоћи Центра за социјални рад која имају пребивалиште на територији општине Ћуприја.

Правилником је дефинисано да напред наведене категорије лица подносе захтев Центру за социјални рад, који решењем одлучује о поднетом захтеву.

Лице које је остварило право на субвенционисану цену превоза потписује изјаву којом овлашћује Општинску управу општине Ћуприја да у његово име и за његов рачун плати субвенционисану карту.

Центар за социјални рад вршиоцу комуналне делатности и Одељењу за финансије, Општинске управе општине Туприја доставља списак корисника који су остварили право, првог у месецу за претходни месец.

Лица која су остварила право на субвенционисану цену превоза на основу Решења Центра за социјални рад вршиоцу комуналне делатности подносе захтев за издавање легитимације за субвенционисану цену превоза уз који прилажу фотографију димензије 2,5x3 цм и прочитану личну карту или фотокопију ђачке књижице.

Вршиоц комуналне делатности на основу захтева и списка Центра за социјални рад издаје легитимацију за субвенционисану цену превоза и месечну карту.

Чланом 9. Правилника дефинисано је да ће општинска управа Општине Туприја уговором одређени износ на име субвенционисаног превоза уплатити вршиоцу комуналне делатности на основу испостављене фактуре, списка са потписом лица која су преузела месечну карту и фотокопијом месечних карти који су корисници субвенционисаног превоза преузели а по важећем ценовнику а у складу са јавним уговором.

Анексом јавног уговора предвиђено је да се превозник обавезује да месечне карте за превоз у складу са Правилником издаје по ценама из важећег ценовника, максимално до износа од 1.562.500,00 динара у једном месецу, а да месечне карте преко тог износа издаје без надокнаде, а што на годишњем нивоу износи 18.750.000,00 динара.

Према подацима достављеним од стране превозника просечан број субвенционисаних корисника превоза која су преузела годишње легитимације за бесплатан превоз износи око 666 лица.

Р.бр.	Назив места пребивалишта корисника субвенционисаног превоза	Број издатих субвенционисаних карта по годинама			Просечан број издатих карта
		2022	2023	2024	
1	Бигреница	23	10	17	17
2	Вирине	74	59	75	69
3	Влашка	1	0	1	1
4	Дворица	18	6	17	14
5	Иванковац-Паљане	57	44	58	53
6	Исаково	6	9	11	9
7	Јовац	74	32	74	60
8	Кованица	13	25	19	19
9	Крушар	80	67	97	81
10	Мијатовац	45	21	34	33

11	Остриковац	46	39	45	43
12	Сење	158	123	143	141
13	Добричево	26	18	12	19
14	Супска	34	22	44	33
15	Ђуприја градска катра	82	48	91	74
Укупно		737	523	738	666

Од стране превозника на основу члана 7. Јавног уговора у току 2022. године поднети су захтеви за усклађивање концесионе накнаде а као последица знатног повећања цене нафтних деривата условљене светском економском кризом у 2022. години и повећања бруто износа зараде на територији општине Ђуприја.

Чланом 7. Јавног уговора одређено је да се:

„Износ концесионе накнаде из члана 6. овог Уговора представља 50% од износа цене превоза по километру из прихваћене понуде, и може се усклађивати када промена утицајних параметара доведе до промене цене по пређеном километру за више од 5%.

Процентувано учешће утицајних параметара у корекцији цене по пређеном километру дато је у табели:

Параметри за корекцију цене	Учешће у цени (%)
1. Промена курса ЕУР-а у односу на динар	25
2. Промена бруто плате на територији општине Ђуприја	25
3. Промена цене горива	50

Вредност параметара из *табеле* утврђује се на следећи начин:

1. Промена курса ЕУР-а по извештају Народне банке Србије;
2. Кретање бруто зараде на територији општине Ђуприје према месечним статистичким извештајима;
3. Цене дизел горива према ценовнику НИС.

Као почетно стање вредности параметара за корекцију прихваћене цене по пређеном километру узима се вредност параметара на дан почетка примене уговора.

Након усклађивања концесионе накнаде Превозник може захтевати усклађивање цене превозне катре за путнике за проценат не већи од процента увећања концесионе накнаде.

Измене цене по пређеном километру из члана 6. овог Уговора вршене су на основу изнете методологије у тачци 14. Четврте измене Конкурсне документације за прикупљање понуда за концесију – поверавање обављања делатности градског и приградског превоза путника на територији општине Ђуприја-отворени поступак бр. К1/2018.

Предвиђено је било да иницијативу за измену из става 1. и 5. овог члана може покренути Општина или Превозник.

Након сагледавања наведених захтева и оправданости истих, Општина Ћуприја као јавни и превозник као приватни партнер закључили су два анекса уговора где је концесиона накнада првобитно увећана са 29,50 динара по пређеном километру без ПДВ-а (32,45 динара по пређеном километру са ПДВ-ом) на 32,75 динара по пређеном километру без ПДВ-а (36,02 динара по пређеном километру са ПДВ-ом), а затим на 35,04 динара по пређеном километру без ПДВ-а (38,54 динара по пређеном километру са ПДВ-ом). Усклађивање концесионе накнаде резултирало је променом износа који Општина Ћуприја надокнађује превознику на годишњем нивоу, који износи 13.083.975,43 динара.

Од дана важења Плана линија градског и приградског превоза путника на територији општине Ћуприја („Сл. гласник општине Ћуприја“, бр. 8/2020) на основу ког је закључен Анекс I јавног уговора значајних поремећаја у одржавању редова возње (изузев периода важности Уредбе о допуни Уредбе о мерама за време ванредног стања („Сл. гласник РС“, бр. 38/2020) ради заштите од ширења заразних болести, на територији Републике Србије којом је било забрањено обављање превоза путника) а самим тиме адекватног пружања комуналне услуге грађанима није било. Изузетак од тога су биле промене времена поласка превозних средстава са аутобуских стајалишта из насељених места Вирине и Сење а све у циљу пружања адекватне и правовремене услуге превоза путницима које нису резултирале променама у обиму превоза.

На основу одредби члана 17. Одлуке о градском и приградском превозу путника на територији општине Ћуприја („Сл. гласник општине Ћуприја“, бр. 25/2017 и 6/2018) и члана 14. Јавног уговора за поверавање обављања делатности градског и приградског превоза путника на територији општине Ћуприја бр. 400-731/2019-01 од 13.12.2019. године Скупштина општине Ћуприја Решењем бр. 38-12/2022-02 од 12.10.2022. године („Сл. гласник општине Ћуприја“, бр. 28/2022) године издало је сагласност на Ценовник месечних карата предузећа „Еуро лин“ Параћин са износима:

ЋУПРИЈА до	км	Износ појединачне карте	Износ радничке месечне карте	Износ радничке полумесечне карте	Износ ђачке месечне карте	Износ ђачке полумесечне карте
СЕЊЕ	13,0	200,00	6000,0	3300,0	5850,0	3220,0
ДОБРИЧЕВО	8,4	130,00	3900,0	2150,0	3600,0	1980,0
МИЈАТОВАЦ	10,4	130,00	3900,0	2150,0	3600,0	1980,0
ОСТРИКОВАЦ	17,0	215,00	6450,0	3550,0	6250,0	3440,0
ЈОВАЦ	19,2	225,00	6750,0	3710,0	6550,0	3600,0
ДВОРИЦА	20,5	225,00	6750,0	3710,0	6750,0	3710,0
СУПСКА	11,5	130,00	3900,0	2150,0	3600,0	1980,0
ВЛАШКА	12,7	200,00	6000,0	3300,0	5850,0	3220,0
КРУШАР	16,9	225,00	6750,0	3710,0	6750,0	3710,0
ИСАКОВО	18,8	225,00	6750,0	3710,0	6750,0	3710,0

ВИРИНЕ	22,1	225,00	6750,0	3710,0	6750,0	3710,0
ИВАНКОВАЦ-ПАЉАНЕ	11,7	200,00	6000,0	3300,0	5850,0	3220,0
БИГРЕНИЦА	16,5	225,00	6750,0	3710,0	6750,0	3710,0
КОВАНИЦА	19,6	225,00	6750,0	3710,0	6750,0	3710,0
ГРАДСКА	6,1	85,00	2550,0	1400,0	2350,0	1290,0

Јавним уговором превозник је био у обавези да Општини Ћуприја доставља месечне рачуне који би имеђу осталог садржали и податке о приходу превозника од продатих карата несубвенционисаним категоријама. Стучни тим је анализирао податке за 2022 и 2023. годину о броју превезених путника и приходу превозника у зависности од превозног пута и добијени су подаци који су показали да се на месечном нивоу максимално превезе 2585 путника на свим релацијама (просек око 2032) и оствари максимани приход од око 550.000 динара.

Како су Концесионим актом из 2018. године и планираним обимом линијског превоза путника исказаним кроз План линија биле обухваћене све сеоске месне заједнице на територији општине Ћуприја осим Месне заједнице Батинац, која се приликом анкетирања о потребама за превозом изјаснила да због релативно мале удаљености од централног градског подручја и добре материјалне ситуације мештана (велики број путничких аутомобила) није потребно организовати линијски превоз путника за мештане овог села, било је неопходно да се за ученике основног образовања из месне заједнице Батинац организује посебан линијски превоз путника у складу са одредбама ("Сл. гласник РС", бр. 68/2015, 41/2018, 44/2018- др. Закон, 83/2018, 31/2019 и 8/2020).

У сврху испуњена Законских обавеза дефинисаних чланом 189. став 1. тачка 5) Закона о основама система образовања и васпитања („Сл. гласник РС“, бр. 88/2017, 27/2018- др-закон, 10/2019, 27/2018-др. закон, 6/2020, 129/2021 и 92/2023) Основана школа Вук Караџић закључила је уговоре са пр Услуге у грађевинарству и превозу путника и робе Минен транс о превозу ученика на релацији Батинац-Ћуприја-Батинац у току 2023. године са укупним вредношћу од 2.948.660,0 динара са ПДВ-ом.

Анализирајући претходно изнето, односно вредности закљученог Јавног уговора и његових Анекса који се тичу субвенција и уговора о посебном линијском превозу путника за ученике ОШ Вук Караџић, Општина Ћуприја на рачун јавног превоза путника на годишњем нивоу изваја:

Трошкови општине Ћуприја на годишњем нивоу	
НАЗИВ УСЛУГЕ	ИЗНОС
Концеснона накнада	13.083.975,43
Субвенције за превоз	18.750.000,00
Превоз ученика ОШ Вук Караџић	2,948,660,00
УКУПНО	34.782.635,43

Како Општина Ћуприја није основала јавно предузеће за обављање комуналне делатности превоза путника у градском и приградском превозу, Стучни тим за процену економске исплативости јавног превоза на територији општине Ћуприја приликом израде овог акта анализирао је одредбе Закона о превозу путника у друмском саобраћају ("Сл. гласник РС", бр. 68/2015, 41/2018, 44/2018 - др. закон, 83/2018, 31/2019 и 9/2020) у погледу услова за отпочињање обављања превоза у градском и приградском превозу односно могућност да Општина Ћуприја у складу са Законом о комуналним делатностима („Сл. гласник РС", бр. 88/11, 107/2016 и 95/2018) и Законом о јавним предузећима („Сл. гласник РС", бр. 15/2016 и 88/2019) оснује предузеће или да комуналну делатност градски и приградски превоз путника придода постојећем ЈКП-у.

Законом о превозу путника у друмском саобраћају ("Сл. гласник РС", бр. 68/2015, 41/2018, 44/2018 - др. закон, 83/2018, 31/2019 и 9/2020), Правилником о изгледу и садржини обрасца за издавање лиценце за превоз, изгледу и садржини лиценце за превоз и извода лиценце за превоз ("Сл. гласник РС", 105/2016), Правилником о испиту о професионалној оспособљености за послове управљања превозом путника у друмском саобраћају ("Сл. гласник РС", 84/2016), Правилником о условима и начину стицања сертификата о стручној компетентности и квалификационе картице возача ("Сл. гласник РС", 102/2018), и Упутством за подношење захтева за издавање лиценце за превоз путника од 28.07.2020. године Сектора за друмски транспорт, путеве и безбедност саобраћаја, Министарства грађевинства, саобраћаја и инфраструктуре, одређено је да се:

Домаћи и међународни превоз обавља се на основу лиценце за обављање свих или појединих врста јавног превоза у друмском саобраћају а која се издаје на период важења од 10 година.

Лиценца за превоз се издаје ако привредни субјект испуњава услове прописане члановима од 20.-27. Закона о превозу путника у друмском саобраћају ("Сл. гласник РС", бр. 68/2015, 41/2018, 44/2018 - др. закон, 83/2018, 31/2019 и 9/2020), а на основу:

1. Пословног угледа;
2. Финансијске способности;
3. Професионалане оспособљености;
4. Возног парка;
5. Возача;
6. Стварног и стабилног седишта.

Из наведених услова произилази да прибављање лиценце за превоз у сврху оснивања или поверавања обављања делатности јавном предузећу изискује значајна финансијска улагања за набавку и одржавање возног парка, изградњу и одржавање паркинг простора,

административно-управних објеката за потребе градског и приградског саобраћаја, као значајне расходе за зараде запослених.

Постојање негативних тендеција за одрживост градског и приградског превоза путника додатни је разлог који потврђује нерентабилност оснивања јавног предузећа.

Анализирајућу са једне стране негативне тендеције за одрживост градског и приградског превоза путника које се састоје од смањене потребе становништва за коришћењем приградског превоза због смањења броја становника, услед повећања морталитета, миграције у земље Европске уније, повећање броја моторних возила у приватном власништву као и повећаног коришћења услуга ауто такси превоза које доводе до нерентабилности оснивања јавног предузећа и са друге стране постојање одређених категорија становништва које имају потребу за коришћењем градског и приградског превоза, Општина Ћуприја је дошла до закључка да је рационалније поверити обављање комуналне делатности градског и приградског превоза путника.

Из свега претходно наведеног општина Ћуприја се опредељује да спроведе поступак реализације пројекта јавно–приватног партнерства са елементима концесије за обављање комуналне делатности градског и приградског превоза путника на територији општине Ћуприја.

У складу са одредабама Закона о јавно-приватном партнерству и концесијама („Службени гласник РС“, бр. 88/2011, 15/2016 и 104/2016) Општинско веће општине Ћуприја на седници од 02.02.2024. године донело је Решење о формирању стручног тима за процену економске исплативости јавног превоза на територији општине Ћуприја бр. 000243251 2024, са задатком да тим припреми концесиони акт, анализира постојеће стање делатности јавног превоза Општине Ћуприја, изради студију оправданости давања концесије, изради конкурсну документацију са проценом вредности концесије и пружи стручну помоћ јавном телу при припреми потребних анализа све у сврху поверавања градског и приградског превоза путника.

Скупштина општине Ћуприја на седници од 28.06.2024. године је донела је Одлуку о покретању поступка поверавања комуналне делатности („Сл. гласник општине Ћуприја“, бр. 27/2024) и то комуналне делатности градски и приградски превоз путника у складу са одредбама Закона о јавно-приватном партнерству и концесијама („Сл. гласник РС“, бр. 88/2011, 15/2016 и 104/2016).

4. ОДУЗИМАЊЕ ПОВЕРЕНИХ ПОСЛОВА

Чланом 53. став 1. Закона о јавно-приватном партнерству и концесијама („Службени гласник РС“, бр. 88/2011, 15/2016 и 104/2016) је дефинисан начин престанка ЈПП-а, односно дефинисано је да ЈПП са или без елемената концесије престаје:

- 1) испуњењем законских услова;
- 2) раскидом јавног уговора због јавног интереса;
- 3) споразумним раскидом јавног уговора;
- 4) једностраним раскидом јавног уговора;
- 5) правноснажношћу судске одлуке којом се јавни уговор оглашава ништавим или поништава.

Чланом 53, ставом 2. Закона о јавно-приватном партнерству и концесијама („Службени гласник РС”, бр. 88/2011, 15/2016 и 104/2016) је такође дефинисано и да ЈПП са или без елемената концесије престаје испуњењем законских услова:

- 1) истеком рока на који је закључен јавни уговор;
- 2) смрћу приватног партнера, односно ликвидацијом или стечајем приватног партнера.

Истим чланом, ставом 3. је дефинисано и да изузетно од претходно наведене тачке тачке 2. ЈПП са или без елемената концесије не мора престати ликвидацијом или стечајем члана конзорцијума, ако најмање један члан конзорцијума преузме неограничено солидарно обавезу испуњења дела јавног уговора члана конзорцијума који је ликвидиран, односно над којим је окончан стечајни поступак, уз претходну сагласност јавног партнера.

Превремени раскид јавног уговора због пропуста приватног партнера је дефинисан чланом 54. ставом 1. Закона о јавно-приватном партнерству и концесијама („Службени гласник РС”, бр. 88/2011, 15/2016 и 104/2016), а у коме се наводи да јавни партнер може једнострано раскинути јавни уговор у следећим случајевима:

- 1) ако приватни партнер у случају концесије није платио концесиону накнаду више од два пута узастопно или континуирано неуредно плаћа концесиону накнаду;
- 2) ако приватни партнер не обавља јавне радове или не пружа јавне услуге према стандардима квалитета за такве радове, односно услуге на начин како је договорено јавним уговором;
- 3) ако приватни партнер не спроводи мере и радње неопходне ради заштите добра у општој употреби, односно јавног добра, ради заштите природе и културних добара;
- 4) ако је приватни партнер дао неистините и нетачне податке који су били одлучујући за оцену његове квалификованости приликом избора најповољније понуде;
- 5) ако приватни партнер својом кривицом не започне са извршавањем јавног уговора у уговореном року;
- 6) ако приватни партнер обавља и друге радње или пропушта да обави неопходне радње које су у супротности са јавним уговором;

7) ако је приватни партнер пренео на треће лице своја права из јавног уговора без претходног одобрења јавног партнера;

8) у другим случајевима у складу са одредбама јавног уговора и општим правилима облигационог права и прихваћеним правним правилима за конкретну врсту уговора.

Чланом 54. ставом 2. Закона о јавно-приватном партнерству и концесијама ("Службени гласник РС", бр. 88/2011,15/2016 и 104/2016) је дефинисано да се критеријуми на основу којих јавни партнер утврђује постојање разлога за раскид јавног уговора из претходно наведених тачака , од тач. 2) до 7) утврђују јавним уговором.

Ставом 3. истог члана ја дефинисано да пре једностраног раскида јавног уговора, јавни партнер мора претходно писаним путем упозорити приватног партнера о таквој својој намери и одредити примерени рок за отклањање разлога за раскид јавног уговора и за изјашњавање о тим разлозима, где је ставом 4. поменутог члана дефинисано да ако приватни партнер не отклони разлоге за раскид јавног уговора у одређеном року, јавни партнер раскида јавни уговор.

Чланом 54, ставом 5. Закона о јавно-приватном партнерству и концесијама ("Службени гласник РС", бр. 88/2011, 15/2016 и 104/2016) је дефинисано да у случају једностраног раскида јавног уговора од стране јавног партнера, јавни партнер има право на накнаду штете коју му је проузроковао приватни партнер у складу са општим правилима облигационог права.

Ставом 6. поменутог члана је дефинисано да се на последице превременог раскида јавног уговора због пропуста приватног партнера примењују посебна правила утврђена јавним уговором као и општа правила облигационог права.

Одредбе Закона о јавно приватном партнерству и концесијама које се односе на одузимање поверених послова биће ближе дефинисане у оквиру јавног позива и конкурсне документације, а у складу са комуналном делатношћу, градски и приградски превоз путника.

5. УТИЦАЈ КОНЦЕСИОНЕ ДЕЛАТНОСТИ НА ЖИВОТНУ СРЕДИНУ, НА ИНФРАСТРУКТУРУ И ДРУГЕ ПРИВРЕДНЕ ОБЛАСТИ, НА ЕФИКАСНО ФУНКЦИОНИСАЊЕ ТЕХНИЧКО-ТЕХНОЛОШКОГ СИСТЕМА

Сагледавши услове под којима се саобраћај одвија на територији општине Ћуприја, нарочито линијски превоз путника Стручни тим је мишљења да поверавање обављања комуналне делатности градског и приградског превоза путника на територији општине Ћуприја неће додатно угрозити животну средину, инфраструктуру и неће негативно утицати на ефикасно функционисање техничко-технолошког система, јер се саобраћај

одвијао и до сада на линијама које су биле регистроване за обављање линијског превоза, и путничким аутомобилима које су користили грађани. Поверавање комуналне делатности допринеће континуитет у обављању превоза чиме ће грађани добити уређен линијски превоз са тачно дефинисаним линијама, редовима вожње, смањиће број моторних возила чиме се смањује потрошња енергије, и других компоненти које утичу на животну средину.

Како је овим Актом прописано, обављање превоза вршиће се возилима која морају да задовоље услове у погледу границе издувне емисије прописане минимално нормом „ЕУРО 6“, што ће за узрок имати смањење емисије издувних гасова и смањење емитоване буке у односу на досадашње стање а све у складу са члановима 24. и 31. Закона о заштити животне средине („Сл. гласник РС“, бр. 135/2004, 36/2009, 36/2009-др. Закон, 72/2009-др. Закон, 43/2011-одлука УС, 14/2016, 76/2018, 95/2018-др. Закон и 95/2018-др. закон).

Превозник коме се повери обављање комуналне делатности градског и приградског путника мора испоштовати одредбе члана 103. Закона о заштити животне средине („Сл. гласник РС“, бр. 135/2004, 36/2009, 36/2009-др. закон, 72/2009-др. закон, 43/2011-одлука УС, 14/2016, 76/2018, 95/2018-др. закон и 95/2018-др. закон) које казују да загађивач који проузрокује загађење животне средине одговара за насталу штету по начелу објективне одговорности. За загађивање животне средине одговорно је и правно и физичко лице које је незаконитим или неправилним деловањем омогућило или допустило загађивање животне средине.

Превозник коме се повери обављање комуналне делатности градског и приградског путника мора испоштовати одредбе члана 104. Закона о заштити животне средине („Сл. гласник РС“, бр. 135/2004, 36/2009, 36/2009-др. Закон, 72/2009-др. Закон, 43/2011-одлука УС, 14/2016, 76/2018, 95/2018-др. Закон и 95/2018-др. закон) које казују да загађивач који својим чињењем или нечињењем проузрокује загађивање животне средине дужан је да, без одлагања, предузме мере утврђене планом заштите од удеса и санационим планом, односно да предузме неопходне мере ради смањења штета у животној средини или уклањања даљих ризика, опасности или санације штете у животној средини. Ако штета нанета животној средини не може да се санира одговарајућим мерама, лице које је проузроковало штету одговорно је за накнаду у висини вредности уништеног добра.

Превозник коме се повери обављање комуналне делатности градског и приградског путника мора испоштовати одредбе члана 105. Закона о заштити животне средине („Сл. гласник РС“, бр. 135/2004, 36/2009, 36/2009-др. Закон, 72/2009-др. Закон, 43/2011-одлука УС, 14/2016, 76/2018, 95/2018-др. Закон и 95/2018-др. закон) које се тичу одговорности за насталу штету животној средини и простору, и дужан је да сноси трошкове процене штете и њеног уклањања.

Превозник коме се повери обављање предметне комуналне делатности превоз путника морати обављати у складу са условима прописаним Законом о заштити животне средине („Сл. гласник РС“, бр. 135/2004, 36/2009, 36/2009-др. закон, 72/2009-др. закон,

43/2011-одлука УС, 14/2016, 76/2018, 95/2018-др. закон и 95/2018-др. закон) као системском закону и посебним законима који се тичу заштите животне средине.

6. МИНИМАЛНЕ ТЕХНИЧКЕ, ФИНАНСИЈСКЕ И ИСКУСТВЕНЕ КВАЛИФИКАЦИЈЕ КОЈЕ УЧЕСНИК У ПОСТУПКУ МОРА ДА ИСПУЊАВА ДА БИ МУ СЕ ОМОГУЋИЛО УЧЕСТВОВАЊЕ У ПОСТУПКУ ИЗБОРА КОНЦЕСИОНАРА И ПРЕГОВАРАЊА

Учесници у поступку избора концесионара могу бити привредна друштва, друга правна лица или предузетник (у даљем тексту: превозник) која су регистрована за обављање делатности превоза путника у приградском саобраћају и испуњавају услове утвђене Законом о превозу путника у друмском саобраћају односно поседују лиценцу надлежног министарства о испуњености услова за обављање домаћег линијског превоза путника.

Минимална техничка опремљеност возног парка превозника мора бити таква да испуни потребе за превозом исказане у делу „Предлог плана линија јавног градског и приградског превоза путника“, као и да у случају техничке неисправности-квара возила обезбеди несметано обављање превоза другим аутобусом.

У техничком смислу, потребно је да превозник обезбеди паркинг простор за возни парк и опремљен простор за одржавање возила.

Возила која врше превоз путника у складу са овим Актом морају бити климатизована и морају да задовоље услове у погледу границе издубне емисије прописане минимално нормом „ЕУРО 6“.

Кадровски, превозник је дужан да, обзиром на број линија које је потребно да одржава, упосли потребан број лица неопходних за задовољавање потреба за превозом исказаних овим Актом. Особље које је упослено на техничком одржавању возног парка превозника не мора бити у радном односу код превозника, већ може бити ангажовано код лица која обављају послове техничког одржавања возила а са којима превозник има закључен уговор о одржавању возног парка.

Такође, превозник, сагласно посебним прописима, мора доказати да је остварио капацитет минималног квалитета у обављању привредне делатности у току свог егзистирања на тржишту пружања услуга у јавном превозу путника у друмском саобраћају тако што: нема изречену меру забране обављања делатности од стране надлежних органа за изрицање таквих мера, те да његови пословни подухвати у ранијем периоду нису били такве природе да су имали за последицу да против њега буде покренут поступак стечаја или ликвидације или принудног поравњања.

Превозник је дужан да докаже да поседује финансијске капацитете за учешће у поступку избора концесионара односно да је у последње три обрачунске године (2021, 2022 и 2023) на основу обављања делатности која је предмет концесије укупно остварио приходе сразмерно процењеној вредности предметне услуге.

Техничке (капацитет возног парка – број и капацитет аутобуса, старост аутобуса, поседовање паркинг простора, објеката за одржавање возила и сл.), финансијске и искуствене квалификације које учесник у поступку мора да испуњава биће детаљније дефинисане у оквиру јавног позива и конкурсне документације. На основу тих критеријума извршиће се бодовање у биће изабрана најповољнија понуда.

7. РОК ТРАЈАЊА КОНЦЕСИЈЕ-ОБРАЗЛОЖЕЊЕ ПРЕДЛОЖЕНОГ РОКА

Рок трајања концесије – поверавања обављања делатности градског и приградског превоза путника на територији општине Ћуприја је 5 година.

Образложење предложеног рока је садржано у одредбама Закона о јавно–приватном партнерству и концесијама ("Сл. гласник РС", бр. 88/11, 15/2016 и 104/2016), где треба истаћи да је:

- чланом 18. Закона о јавно–приватном партнерству и концесијама ("Сл. гласник РС", бр. 88/11, 15/2016 и 104/2016) дефинисано да се рок на који се закључује јавни уговор одређује на начин који не ограничава тржишну утакмицу више него што је то потребно да се обезбеди амортизација улагања приватног партнера и разуман повраћај уложеног капитала, истовремено узимајући у обзир ризик који је повезан са комерцијалним коришћењем предмета уговора, али и да рок из става 1. овог члана не може бити краћи од пет година ни дужи од 50 година, уз могућност да се након истека уговореног периода закључи нови уговор уз избор приватног партнера на начин и у поступку прописаном овим законом,

- чланом 18. Закона о јавно–приватном партнерству и концесијама ("Сл. гласник РС", бр. 88/11, 15/2016 и 104/2016) је такође дефинисано да када се јавним уговором додељује концесија, рок се утврђује у складу са овим законом, осим ако рок на који се даје концесија није одређен посебним прописом којим се уређује област из које је предмет концесије.

Како је овим актом предвиђено да се градски и приградски превоз на територији општине Ћуприја финансира у односу 75% према 25%, где би Општина Ћуприја сносила 75% укупних трошкова превоза по пређеном километру за рачун бесплатног превоза путника-ученика у складу са чланом члана 189. став 1. тачка 5) Закона о основама система образовања и васпитања („Сл. гласник РС“, бр. 88/2017, 27/2018-др-закон, 10/2019, 27/2018-др. закон, 6/2020, 129/2021 и 92/2023) којим је одређено да се у буџету општине обезбеде

средства за превоз деце и њихових пратилаца ради похађања припремног предшколског програма на удаљености већој од два километра, ученика основне школе на удаљености већој од четири километра од седишта школе, превоз деце и ученика са сметњама у развоју, без обзира на удаљеност места становања од школе као и бесплатан превоз, ученика средњих школа, пензионера, старих лица, лица са инвалидитетом и корисника социјалне помоћи Центра за социјални рад у Ћуприји у складу са одредбама Правилника о оствраивању права на субвенције по основу трошкова за превоз („Сл. гласник општине Ћуприја“, бр. 10/2020, 19/2021 и 30/2021).

Преосталих 25% процењених трошкова би се обезбедило наплатом цене превозних карата од корисника услуге и то од несубвенционисаних категорија, радно ангажованих лица и других потенцијалних корисника или из других извора у складу са Законом. Ризик за спровођење пројекта сноси и Општина Ћуприја и превозник свако у складу са својим преузетим уговорним обавезама, па је одређено да оптималан рок трајања концесије буде управо минимални законски рок од пет година.

Сагледавши начин обављања превоза путника у претходном петогодишњем периоду кроз Концесциони акт и Јавни уговор са његовим анексима који су се тичали организације превоза, давања субвенције повлашћеним категоријама путника као и уклађивање концесионе накнаде у складу са променама на тржишту, Општина Ћуприја се опредељује да се поверавање обављања делатности градског и приградског превоза путника на територији општине Ћуприја врши на период од 5 година, из разлога немогућности предвиђања услова под којим се превоз путника одвија, односно сам саобраћај у целини нарочито у погледу цена нафтних деривата, цене рада и економске могућности општине да кроз субвенције обезбеди бесплатан превоз на дужи временски период (дужи од 5. година).

8. ПОДАЦИ О ПОТРЕБНИМ НОВЧАНИМ И ДРУГИМ СРЕДСТВИМА И ДИНАМИЦИ ЊИХОВОГ УЛАГАЊА НАЧИН ПЛАЋАЊА

У постуку израде Концесионог акта водећи се моделом који је употребљен приликом израде тренутно важећег Концесионог акта из 2018. године, стручни тим за процену економске исплативости јавног превоза на територији Општине Ћуприја у свом раду анализирао је потребе за превозом прикупљајући неопходне податке од потенцијалних корисника превоза у виду броја путника (ученика основних и средњих школа, радно ангажованих лица државних и органа локалне самоуправе, приватних предузећа, здравствених установа, месних заједница и др.) као и податке добијене од стране вршиоца комуналне делатности градског и приградског превоза путника.

Наведени подаци неопходни су за израду организације превоза, одређивање превозних путева, број полазака возила са поченог терминала у току дана и месеца, прихода

и расхода превозника, као и економске оправданости Општине Ћуприја као јавног партнера у поступку закључења Јавног уговора са или без елемената концесије.

На основу добијених података, водећи рачуна пре свега о потребама корисника превоза (коначно одредиште од места становања до места рада или школовања) Стручни тим за процену економске исплативости јавног превоза на територији општине Ћуприја израдио је организацију линијског превоза путника у виду редова вожње, са поласцима односно долацима возила на аутобуским стајалиштима у временима потребним за несметано похађање наставе ученика основних школа, ученика средњих школа, радника државних органа, установа и других потенцијланих корисника превоза а све у циљу израчунавања укупне километраже коју је потребно да превозна средства-аутобуси остваре у току посматраног периода-календарске године, који је исказан у поглављу «План линија јавног приградског превоза путника», а самим тим и цену одржавања превоза на дневном, месечном, годишњем и петогодишњем посматраном периоду.

8.1 АНАЛИЗА ПРИХОДА ОБАВЉАЊА ПРЕВОЗА ПУТНИКА

Као основ за израду прихода превозника узети су подаци добијени кроз достављене извештаје превозника о броју превезених путника на месечном нивоу, односно просечном броју издатих-продатих катарта, броју издатих субвенционисаних карата према Правилнику о остваривању права на субвенције по основу трошкова за превоз („Сл. гласник општине Ћуприја“, бр. 10/2020, 19/2021 и 30/2021) и финансијске издатке Општине Ћуприја за организовање превоза ученика основног образовања који наставу похађају ван места становања по моделу ванлинијског превоза путника или посебног линијског превоза путника а све кроз законску обавезу одређену чланом 189. став 1. тачка 5) Закона о основама система образовања и васпитања („Сл. гласник РС“, бр. 88/2017, 27/2018-др-закон, 10/2019, 27/2018-др. закон, 6/2020, 129/2021 и 92/2023).

Приликом израчунавања прихода превозника коришћени су подаци пословног удружења друмског саобраћаја „Србијатранспорт“ АД Београд које је на основу калкулације трошкова пословања утврдило тарифе услуга превоза путника у градско приградском друмском саобраћају на територији Републике Србије, и исте ће бити примењене приликом одређивања ценовника за коришћење услуга јавног линијског превоза путника. Цене су са обрачунатим ПДВ-ом од 10% :

1. Ценовник појединачних карти:

Дужина путовања (у km)	Минималне цене карата у РСД (са ПДВ-ом)
од 0 до 5	112,00
од 6 до 10	192,00
од 11 до 15	251,00

од 16 до 20	291,00
од 21 до 25	316,00

2. Ценовник ауто дана за ванлинијски превоз путника у РСД (са ПДВ-ом):

Врста возила	Цена половине ауто дана до 8 сати и до 150 km	
	Од	До
Минибус	24.585,84	25.891,38
Соло град-приград	34.692,25	37.976,11

Како је напред наведено у овом акту важећи Концесиони акт и Јавни уговор захтевао је доставу месечних рачуна који би између осталог, садржали и податке о приходу превозника од продатих карата несубвенционисаним категоријама, а који су послужили за прорачун прихода превозника у наредном периоду. Из достављених извештаја узимајући број превезених путника за 2022 и 2023. годину као и очекивани број путника на ново планираној линији Ћуприја-Батинац и обратно, дужину путовања и планирану цену катре у појединачном превозу Стучни тим је извршио анализу из које је просистекао закључак да превозник на месечном нивоу може очекивати приход од око 1.200.000,00 до 1.300.000,00 динара, односно око 14.400.000,00 до 15.600.000,00 динара на годишњем нивоу од продаје појединачних и месечних катарата несубвенционисаним категоријама путника (радно ангажованим лицима и другим).

Додатни приход од продаје возних карата, превозник би остварио од тренутно субвенционисаних категорија путника, рачунајући просечан број издатих месечних карата за ову категорију, њихову реалну потребу за превозом (један долазак из сеоских месних заједница у централно градско језгро у току недеље, два појединачна превоза у току недеље) и планирану цену појединачних карата, што би износило око 760.000,00 динара на месечном односно око 9.120.000,00 динара на годишњем нивоу.

Из напред наведеног може се закључити да би превозник на месечном нивоу од продаје појединачних карата (приход од не субвенционисаних и тренутно субвенционисаних категорија путника-пензионери, стара лица и др.) приходовао око 2.060.000,00 динара, што би на годишњем нивоу износило око 24.720.000,0 динара (збир појединачних карата не субвенционисаним и субвенционисаним категоријама путника).

8.2 АНАЛИЗА ТРОШКОВА ОБАВЉАЊА ПРЕВОЗА

Приликом израчунавања трошкова превоза коришћени су следећи подаци :

Пословно удружење друмског саобраћаја „Србијатранспорт“ АД Београд је утврдило минималне трошкове превоза за возила која обављају делатност превоза путника

у јавном граском саобраћају. Трошкови возила разврстани су најпре по, капацитету возила, затим старости и према годишњој километражи коју иста остварују. На основу наведеног разврставања а сагледавши параметре задате у делу „Минималне техничке, финансијске и искуствене квалификације које учесник у поступку мора да испуњава да би му се омогућило учествовање у поступку избора концесионара и преговарања“ у погледу границе издувне емисије прописане минимално нормом „ЕУРО 6“ (старост возила), планиране годишње километраже коју возила могу остварити исказаних у делу „Предлог плана линија у приградском превозу путника на територији општине Ћуприја“, и потребних капацитета возила на одређеним линијама, као меродавна цена за израчунавање укупних трошкова превоза, узет је износ од 143,84 динар/километру за врсту возила „**минибус**“ старости до седам година и које остварује годишњу километражу до 50.000 километара, односно 210,98 динар/километру за врсту возила „**соло град-приград**“ старости до седам година и које остварује годишњу километражу до 50.000 километара.

Као основ за израду трошкова превоза превентивно је узета потреба за превозом у виду организовања превоза ученика основног образовања који наставу похађају ван места становања, било из разлога немогућност школовања због неорганизоване наставе или воља ученика за похађање наставе ван места становања а све кроз законску обавезу одређену чланом 189. став 1. тачка 5) Закона о основама система образовања и васпитања („Сл. гласник РС“, бр. 88/2017, 27/2018-др-закон, 10/2019, 27/2018-др. закон, 6/2020, 129/2021 и 92/2023) којим је одређено да се у буџету јединице локалне самоуправе морају обезбедити средства за превоз деце и њихових пратилаца ради похађања припремног предшколског програма на удаљености већој од два километра, ученика основне школе на удаљености већој од четири километра од седишта школе; превоз, смештај и исхрану деце и ученика са сметњама у развоју и инвалидитетом и њихових пратилаца, без обзира на удаљеност места становања од школе; превоз деце и ученика који имају пребивалиште на територији јединице локалне самоуправе на удаљености већој од четири километра од седишта школе.

У ту сврху прикупљени су подаци о броју ученика путника и наставног особља који имају потребу за коришћем превоза на територији општине Ћуприја:

НАЗИВ НАСЕЉЕНОГ МЕСТА	БРОЈ ПУТНИКА УЧЕНИКА И НАСТАВНОГ ОСОБЉА ОСНОВНИХ ШКОЛА					
	ЂУРА ЈАКШИЋ		ВУК КАРАЏИЋ		13. ОКТОБАР	
	ученици	наставно особље	ученици	наставно особље	ученици	наставно особље
СУПСКА	2	-	-	1	40	3
ВЛАШКА	-	-	2	3	-	-
КРУШАР	-	-	-	19	-	-
ИСАКОВО	-	-	7	3	-	-
МИЈАТОВАЦ	4	-	-	1	41	6

ОСТРИКОВАЦ	3	2	-	-	-	-
ЈОВАЦ	-	12	-	2	-	2
ДВОРИЦА	-	-	-	-	-	-
БАТИНАЦ	1	-	21	-	-	-
ВИРИНЕ	-	-	-	-	28	4
ИВАНКОВАЦ	2	3	-	-	-	-
ПАЉАНЕ	11	-	-	-	-	-
БИГРЕНИЦА	4	4	-	-	-	-
КОВАНИЦА	-	-	-	-	-	-
ДОБРИЧЕВО	-	-	-	-	14	-
СЕЊЕ	-	-	-	-	-	24

Сагледавши наведене податке и мрежу основних школа (матичних и подручних) на територији општине Ћуприја приказану у поглављу „3.1 ОПШТИ ПОДАЦИО О ОПШТИНИ ЋУПРИЈА”, стручни тим је дошао до закључка да је потребно успоставити шест независних превоза и то на релацијама:

- бр. 1. : МИЈАТОВАЦ - ЋУПРИЈА (за превоз ученика из МЗ Мијатовац до Основне школе 13. Октобар у Ћуприји);

- бр. 2. : СУПСКА - ЋУПРИЈА (за превоз ученика из МЗ Супска до Основне школе 13. Октобар у Ћуприји);

- бр. 3. : ВЛАШКА – КРУШАР – ИСАКОВО (за превоз ученика из МЗ Влашка и Исаково у матичну Основну школу у Крушару);

- бр. 4. : ИВАНКОВАЦ – ПАЉАНЕ– БИГРЕНИЦА – КОВАНИЦА - ЋУПРИЈА (за превоз ученика из наведених месних заједница до матичне Основне школе Ђура Јакшић у Ћуприји);

- бр. 5. : СЕЊЕ – ДОБРИЧЕВО - ЋУПРИЈА (за превоз ученика Добричева до матичне Основне школе 13. Октобар у Ћуприји и превоз наставног особља из Ћуприје ка Сењу) и

- бр. 6. : БАТИНАЦ – ЋУПРИЈА (за превоз ученика из МЗ Батинац у у матичну Основну школу Вук Караџић у Ћуприји).

Обезбеђивање превоза ових категорија путника на основу Закона о превозу путника у друмском саобраћају („Сл.гласник РС“, број 68/2015, 41/2018, 44/2018-др. закон, 83/2018, 31/2019 и 9/2020) може се вршити као ванлинијски превоз путника, као посебан линијски превоз путника или као јавни линијски градско приградски превоз путника.

По дефиницији из члана 79. напред поменутог Закона, ванлинијски превоз обавља се на основу путног листа и писменог уговора закљученог између превозника и корисника превоза, односно привредног друштва, другог правног лица или предузетника који посредује у закључивању уговора о превозу којим се утврђује нарочито превозни пут са утврђеним полазиштем и одредиштем, време почетка обављања превоза, места укрцавања

и искрцавања путника и цена превоза, без могућности коришћења превоза од стране трећих лица нпр неуговорених категорија.

Према члану 84. Закона о превозу путника у друмском саобраћају, посебан линијски превоз је превоз радника из места становања на посао и са посла, као и ђака и студената из места становања до школе и из школе, са посебним идентификационим возним исправама (недељна, месечна, годишња и сл.), који се обавља на основу писменог уговора и списка путника и без примања других путника.

Уговором из става 1. овог члана, који мора бити нумерисан, утврђује се нарочито превозни пут са утврђеним полазиштем и одредиштем, места укрцавања и искрцавања путника, план обављања превоза и цена превоза.

У свакој појединачној возњи којом се извршава уговор о посебном линијском превозу, аутобусом се могу превозити само радници, ђаци, односно студенти корисника превоза са којим је закључен уговор (одређеног привредног субјекта, одређене организације, одређене установе и др.).

Укрцавање и искрцавање путника у посебном линијском превозу врши се на местима која су утврђена уговором из става 1. овог члана.

Превозници који обављају посебан линијски превоз могу укрцавати и искрцавати путнике на аутобуским стајалиштима.

Стручни тим за процену економске исплативости јавног превоза анализирао је неопходно финансијско издвајање Општине Ћуприја за организовање превоза ученика основног образовања као обавезу јединице локалне самоуправе одређену чланом 198. Закона о основама система образовања из места становања до матичне школе, кроз организовање превоза ученика по моделу ванлинијског превоза путника или посебног линијског превоза путника за 180 школских радних дана у години, дужини превозног пута у току дана, временским ангажовањем возила и достављеним потребама за превозом (број ученика као неопходан податак за одређивање потребног превозног средства) од стране Основних школа а све према ценовнику превоза пословног удружења „Србија транспорт“ (ауто дан као меродаван податак а ове видове превоза), што даје резултат од:

ВАНЛИНИЈСКИ ПРЕВОЗ ПУТНИКА-ПОСЕБАН ЛИНИЈСКИ ПРЕВОЗ ПУТНИКА					
Назив матичне основне школе	Подручна Школа	Број ученика	Потребно возило	Минимална цена половине ауто дана до 8 сати и до 150 km	цена за 180 дана у динарима
13. Октобар Ћуприја	Мијатовац	41	аутобус	34.692	6.244.560
	Супска	40	аутобус	34.692	6.244.560
	Добричево	14	мини бус	24.585	4.425.300

	Вирине	28	аутобус	34.692	6.244.560
Ђура Јакшић Ћуприја	Кованица-Бигреница-Паљане Иванковац	17	мини бус	24.585	4.425.300
Вук Караџић Крушар	Влашка-Исаково	9	мини бус	24.585	4.425.300
Вук Караџић Ћуприја	Батинац	21	мини бус	24.585	4.425.300
УКУПНО					36.434.880

Организацијом превоза ученика основног образовања (као обавезу јединице локалне самоуправе одређену чланом 189. Закона о основама система образовања из места становања до матичне школе), кроз огранизовање превоза ученика по моделу ванлинијског превоза путника или посебног линисјког превоза путника онемогућава коришћење превозних средстава од стране других потенцијалних корисника превоза (радно ангажованих лица, ученика срењих школа, пензионера и других категорија) односно степен искоришћености возила на превозном путу у току дана је изузето мали, јер возило превезе путнике из места становања до школе и остаје у стању мировања до завршетка наставе односно повратка ученика места становања.

Кроз израду овог акта и анализу потреба за превозом свих корисника Стручни тим је дошао до закључка да је најекономичније решење организовање линијског приградског превоза путника на тај начин да се кроз сваку планирану линију и поласцима у њој првенствено обезбеди адекватна и правремена услуга превоз ученика основног образовања у складу са чланом 189. Закона о основама система образовања, затим ученика средњих школа, радно ангажованих лица и других категорија путника (пензионера, студената, социјалних категорија и др.) којима времена пристизања возила на одредишта одговарају свакодневним потребама.

Стручни тим је анализирао и могућност уподобљавања превоза свим потенцијалним корисницима превоза на релацији село град, првенствено због потреба радно ангажованих лица у приватном сектору, што због разлике у радним временима није било економски исплативо, захтевало би увођење додатних возила чија би искоришћеност и рентабилност била изузетно ниска обзиром на број путника и цену превоза.

Стога, ради прорачунавања трошкова приградског превоза путника, Стручни тим је израдио План линија приградског превоза путника на територији општине Ћуприја из кога је проистекао планирани обим превоза на годишњем нивоу од око 335.602,8 километра.

Процењена вредност трошкова обављања градског и приградског превоза на годишњем нивоу је 60.651.734,00 динара, (табела испод текста) на основу утврђеног обима превоза од 335.602,8 километара и утврђених минималних трошкова превоза по пређеном километру у зависности од врсте возила на превозном путу.

ТАБЕЛАРНИ ПРИКАЗ ТРОШКОВА ГРАДСКОГ И ПРИГРАДСКОГ ПРЕВОЗА					
Редни број	Назив линије	Годишња километража	Потребно превозно средство	Цена дин/км Србија Танспорт пословно удружење	Цена на годишњем нивоу
линија бр. I.	ЋУПРИЈА – МИЈАТОВАЦ – ОСТРИКОВАЦ – ЈОВАЦ - ДВОРИЦА и обратно;	61584,8	Аутобус 50+	210	12932808
линија бр. II.	ЋУПРИЈА – СУПСКА – ВЛАШКА – КРУШАР – ИСАКОВО и обратно;	68931,2	Аутобус 50+	210	14475552
линија бр. III.	ВИРИНЕ - ЋУПРИЈА и обратно;	58447,2	Минибус 21+	210	12273912
линија бр. IV.	ЋУПРИЈА – ИВАНКОВАЦ – ПАЉАНЕ– БИГРЕНИЦА – КОВАНИЦА и обратно;	62565,6	Минибус 21+	143	8946880,8
линија бр. V.	ЋУПРИЈА – ДОБРИЧЕВО – СЕЊЕ и обратно.	65699,6	Аутобус 50+	143	9395042,8
линија бр. VI.	ЋУПРИЈА – БАТИНАЦ и обратно.	18374,4	Минибус 21+	143	2627539,2
Укупно		335602,8			60.651.734

8.3 ЕКОНОМСКА ИСПЛАТИВОСТ ОБАВЉАЊА ПРЕВОЗА ПУТНИКА

Приликом израде анализе економске исплативости превоза путника на територији општине Ћуприја узете су обзир одребе дефинисане Законом РС у погледу начина организовања превоза путника кроз организацију како јавног градског и приградског превоза путника (на принципу слободног тржишта или поверавање комуналне делатности) тако и кроз организацију посебног линиског превоза путника или ванлиниског превоза путника који би се тicao превоза ученика основног образовања.

Анализирајући са једне стране негативне тенденције за одрживост градског и приградског превоза путника које се састоје од смањене потребе становништва за коришћењем јавног превоза због смањења броја становника, услед повећања морталитета, миграције у земље Европске уније, повећање броја моторних возила у приватном власништву као и повећаног коришћења услуга такси превоза које доводе до нерентабилности оснивања јавног предузећа и са друге стране постојање одређених категорија становништва које имају потребу за коришћењем јавног градског и приградског превоза, Општина Ћуприја је дошла до закључка да је потребно поверити обављање комуналне делатности градског и приградског превоза путника спровођењем поступка реализације пројекта јавно–приватног партнерства са елементима концесије за обављање комуналне делатности градског и приградског превоза путника на територији општине

Ћуприја у складу са одредабама Закона о јавно-приватном партнерству и концесијама („Службени гласник РС“, бр. 88/2011, 15/2016 и 104/2016).

Приликом анализе економске исплативости јавног градског и приградског превоза путника Стручни тим за процену економске исплативости јавног превоза на територији општине Ћуприја узео је у обзир одредбе члана 189. став 1. тачка 5) Закона о основама система образовања и васпитања („Сл. гласник РС“, бр. 88/2017, 27/2018-др-закон, 10/2019, 27/2018-др. закон, 6/2020, 129/2021 и 92/2023) који казују да је јединица локалне самоуправе у обавези да у буџету обезбеди средства за превоз деце и њихових пратилаца ради похађања припремног предшколског програма на удаљености већој од два километра, ученика основне школе на удаљености већој од четири километра од седишта школе, превоз деце и ученика са сметњама у развоју, без обзира на удаљеност места становања од школе и превоз запослених лица основних школа као и одредбе члана 29. Закона о комуналним делатностима („Сл.гласник РС“ број 88/2011 и 104/2016) којим је јединици локалне самоуправе дата могућност утврђивања категорија корисника комуналне услуге који плаћају субвенционiranу цену комуналне услуге имплементиране кроз Правилник о остваривању права на субвенције по основу трошкова за превоз („Сл. гласник општине Ћуприја“, бр. 10/2020, 19/2021 и 30/2021) која је регулисала да одређене категорије лица и то: стара лица, ученици средњих школа и корисници материјалне помоћи Центра за социјални рад у Ћуприји, имају право на субвенцију трошкова превоза под одређеним условима, и дошао до закључка:

Да се средства за обављање градског и приградског превоза путника на територији општине Ћуприја, морају обезбедити из буџета Општине Ћуприја и из цене услуге, у односу 75% према 25%. На овај начин, Општина Ћуприја плаћа концесиону накнаду у износу од 75% трошкова превоза по пређеном километру док би преосталих 25% превозник обезбеђивао из продаје месечних карата радно ангажованим лицима у приватном сектору и појединачних карата путницима (несубвенционисаним категоријама путника) а што је показала напред наведена анализа прихода.

Стучни тим за процену економске исплативости јавног превоза на територији општине Ћуприја извршио је процену да Општина Ћуприја има економску оправданост да финансира део од 75% од укупних трошкова обављања градског и приградског превоза путника на територији општине Ћуприја (износ од око 3.790.733,0 динара на месечном односно око 45.488.801,00 динара на годишњем нивоу што представља износ који покрива организацију превоза ученика основног образовања у складу са чл. 189. Закона основама система образовања и васпитања и превоз субвенционисаних категорија путника у складу са Правилником о остваривању права на субвенције по основу трошкова за превоз), уз уговорену обавезу превозника да без накнаде врши превоз превоз ученика основних и средњих школа, пензионера, старих лица, лица са инвалидитетом и кориснике материјалне помоћи Центра за социјални рад.

Преосталих 25% (износ од око 15.162.934,0 динара на годишњем нивоу) од укупних трошкова обављања градског и приградског превоза путника на територији општине Ћуприја потребно је да превозник приходује од продаје појединачних и месечних катрата несубвенционисаним категоријама путника, а што је анализа прихода превоза и показала да је релано за очекивати.

Како су као меродавни подаци узети подаци Пословног удружења друмског саобраћаја „Србијатранспорт“ АД Београд за израчунавање трошкова обављања превоза износи од 143,84 динар/километру за врсту возила „минибус“ старости до седам година и које остварује годишњу километражу до 50.000 километара, односно 210,98 динар/километру за врсту возила „**соло град-приград**“ старости до седам година и које остварује годишњу километражу до 50.000 километара у зависности од подреба исказних на одређеној лијиви датих у „Предлогу плана линија у приградском превозу путника на територији општине Ћуприја“, и из напред порачунатог односа $75\% \div 25\%$ произилази да би општина Ћуприја плаћала концесиону надокнаду превознику од 75% односно 107,88 динара/километру по пређеном километру за врсту возила „минибус“, односно 158,23 динара/километру за врсту возила „**соло град-приград**“ што би на годишњем нивоу износило око 45.488.801,0 динара.

Износ од 45.488.801,0 динара по километру је максималан износ који би надокнађивала Општина Ћуприја, а спровођењем поступка јавне набавке, односно поступка који предвиђа Закон о јавно-приватном партнерству и концесијама очекује се да тај износ буде мањи, у зависности од броја заинтересованих превозника који би конкурисали за обављање градског и приградског превоза путника на територији општине Ћуприја.

Економску исплативост за наведену организацију превоза путника Стручни тим проналази у члану 4. Закона о комуналним делатностима („Сл.гласник РС“ број 88/2011 и 104/2016) који казује да једница локане самоуправе, у складу са овим законом обезбеђује организационе, материјалне и друге услове за изградњу, одржавање и функционисање комуналних објеката и техничко технолошко јединство система и уређује и обезбеђује обављање комуналних делатности и њихов развој. Такође, чланом 57. Закона о превозу путника у друмском саобраћају ("Сл. гласник РС", бр. 68/2015, 41/2018, 44/2018 - др. закон, 83/2018, 31/2019 и 9/2020) одређено је да јединице локалне самоуправе уређују и обезбеђују, у складу са законом, организацију и начин обављања јавног превоза путника који се обавља на територији јединице локалне самоуправе.

Државана ревизорска институција кроз Извештај о ревизији сврсисходности пословања-Функционисања градског и приградског превоза путника од децембра 2020. године анализирао је начин обављања превоза путника на нивоу локалних самоуправа, кроз примену Закона о комуналним делатностима и Закона о јавно-приватном партнерству и концесијама и дошла до закључка да систем јавног превоза, због својих специфичности, није могућности да приходом од продаје карата покрије све трошкове организације и

функционисања, те је неминовно да се део средстава мора обезбедити путем донација и субвенција. Такође напомињу да субвенције у висини од 50-60% нису неубичајне у многим земљама.

8.4 УКУПНА ВРЕДНОСТ ПРОЈЕКТА ПОВЕРАВАЊА ОБАВЉАЊА ДЕЛАТНОСТИ ГРАДСКОГ И ПРИГРАДСКОГ ПРЕВОЗА ПУТНИКА НА ТЕРИТОРИЈИ ОПШТИНЕ ЋУПРИЈА

На годишњем нивоу вредност обављања комуналне делатности градског и приградског превоза путника путника на територији општине Ћуприја износи око 60.651.734,0 динара . Укупна вредност пројекта за пет година колико износи период на који се поверава обављање комуналне делатности градског и приградског превоза путника износила би око 303.258.670,0 динара.

Како је овим Актом предвиђено Општина Ћуприја сносиће део трошкова обављања превоза у висини од 75% од укупне вредности пројекта, што на годишњем нивоу износи око 45.488.801,0 динара За петогодишњи период колико износи период поверавања, из буџета Општине Ћуприја биће обезбеђено око 227.444.005,50 динара.

Преостали део трошкова обављања превоза у висини од 25% превозник остварује продајом услуге превоза, односно из цене продатих карата, несубвенционисаним категоријама становништва, радно ангажваним лицима и другим путницима, што на годишњем представља износ од износ од око 15.162.934,0 динара, односно за петогодишњи уговорени период период износ од 75.814.668,50 динара.

Превознику је омогућено да наплаћује превозне карте за обављени градски и приградски превоз на територији општине Ћуприја. Из тих извора треба да покрије своје трошкове и оствари профит.

Промена вредности прихода и трошкова обављања градског и приградског превоза путника у периоду трајања концесије зависиће од евентулане промене организације линијског превоза путника (измена постојеће мреже основних школа и њихових подручних јединица, увођење додатних линија у оквиру Плана линија или додатних полазака у оквиру већ утврђених линија, односно брисања поједених полазака у оквиру линије због малог броја путника и нерентабилности или брисање саме линије), измене ценовника превозних карата, промене цене нафтних деривата или промене средње вредности евра на основу званичног извештаја Народне банке Србије.

9. ПРАВА И ОБАВЕЗЕ КОНЦЕСИОНАРА ПРЕМА КОРИСНИЦИМА УСЛУГА КОЈЕ СУ ПРЕДМЕТ КОНЦЕСИЈЕ И ПИТАЊА ВЕЗАНА ЗА ПОДНОШЕЊЕ ПРИГОВОРА ОД СТРАНЕ ТИХ КОРИСНИКА, ПИТАЊА УСЛОВА И НАЧИНА ВРШЕЊА НАДЗОРА, ЦЕНЕ И ОПШТЕ УСЛОВЕ ЗА КОРИШЋЕЊЕ ДОБАРА И ОБАВЉАЊЕ ДЕЛАТНОСТИ

Права и обавезе концесионара према корисницима услуга које су предмет концесије и питања везана за подношење приговора од стране тих корисника, питања услова и начина вршења надзора, као и општи услови за обављање предметне делатности, дефинисани су одредбама Закона о превозу путника у друмском саобраћају („Сл.гласник РС“, број 68/2015, 41/2018, 44/2018-др. закон, 83/2018, 31/2019 и 9/2020), Одлуке о градском и приградском превозу путника на територији Општине Ћуприја („Сл. гласник општине Ћуприја“, бр. 25/2017 и 6/2018), и Закона о јавно-приватном партнерству и концесијама („Службени гласник РС“, бр. 88/2011, 15/2016 и 104/2016). На основу поменутих прописа и на основу овог акта биће организован градски и приградски превоз путника на територији општине Ћуприја.

Начин подношења приговора корисника услуга градског и приградског превоза путника одређен је Одлуком о комуналним делатностима („Сл.гласник општине Ћуприја“ број 3/15 , 26/16 , 28/16, 7/17 , 23/17, 25/17, 7/18, 40/19 и 24/21) на основу члана 13. Закона о комуналним делатностима („Сл. гласник РС“, бр. 88/11, 107/2016 и 95/2018) који одређује да скупштина јединице локалне самоуправе одређује и начин континуираног изјашњавања (најмање једном годишње) корисника комуналне услуге о квалитету пружања комуналних услуга од стране вршилаца комуналне делатности, које се може организovati електронским путем или на други погодан начин.

Чланом 30. Одлуке о градском и приградском превозу путника општине Ћуприја („Сл. гласник општине Ћуприја“, бр. 25/2017 и 6/2018) одређено је да послове инспекцијског надзора над применом ове Одлуке и аката донетих на основу ове Одлуке врши Одељење за инспекцијски надзор-одсек за инспекцијске послове.

У Одлуци о градском и приградском превозу путника општине Ћуприја („Сл. гласник општине Ћуприја“, бр. 25/2017 и 6/2018) одређене су и казне у фиксном износу за превозника ако не обавља комуналну делатност градског и приградског превоза путника на начин који је одредила Општина Ћуприја овом Одлуком.

10. ЦЕНА КОМУНАЛНЕ УСЛУГЕ ГРАДСКОГ И ПРИГРАДСКОГ ПРЕВОЗА

Чланом 29. Одлуке о градском и приградском превозу путника на територији општине Ћуприја („Сл. гласник општине Ћуприја“, бр. 25/2017 и 6/2018) дефинисано да средства за обављање јавног градског и приградског превоза путника могу да се обезбеде из цене услуге превоза путника у градском и приградском превозу и из других извора у складу са законом.

Чланом 17. Одлуке о градском и приградском превозу путника на територији општине Ћуприја („Сл. гласник општине Ћуприја“, бр. 25/2017 и 6/2018) дефинисано је да се цене комуналне услуге, образују на основу елемената за образовање цена комуналних услуга прописаних Законом о комуналним делатностима, да Одлуку о промени цена комуналне услуге градског и приградског превоза путника доноси превозник на коју сагласност даје Скупштина општине Ћуприја.

Анализа прихода превозника израђена је на основу података Пословног удружења друмског саобраћаја „Србијатранспорт“ АД Београд које је на основу калкулације трошкова пословања утврдило тарифе услуга превоза путника у градско приградском друмском саобраћају на територији Републике Србије, које се превозник мора придржавати приликом образовања цене предметне услуге.

Потребно је да превозник својим актом утврди тарифе и достави Скупштине општине на сагласност. Одлука о ценама треба да садржи врсте возних карата у зависности од дужине путовања (од централног дела општине Ћуприја до сваког одредишта на утврђеном превозном путу) и времена коришћења (за појединачан или месечни превоз).

У току уговореног периода превозник може Скупштини општине Ћуприја достави захтев за давање сагласности на Одлуку о промени цена превоза. Уз захтев за давање сагласности, превозник доставља образложење које нарочито садржи разлоге за промену и детаљну структуру предложене цене. Превозник не може примењивати цене превозних карата из Одлуке о промени цене превоза без сагласности Скупштине општине Ћуприја.

Чланом 17. Одлуке о градском и приградском превозу путника на територији општине Ћуприја („Сл. гласник општине Ћуприја“, бр. 25/2017 и 6/2018) предвиђено је да надлежни орган општине Ћуприја може Одлуком одредити категорије становништва за које ће субвенционисати цену карте у градском и приградском а све у складу са чланом 29. Закона о комуналним делатностима („Сл.гласник РС“ број 88/2011 и 104/2016).

Скупштина општине Ћуприја је Правилником о оствраивању права на субвенције по основу трошкова за превоз („Сл. гласник општине Ћуприја“, бр. 10/2020, 19/2021 и 30/2021) одредила категорије становништва која превоз користе као субвенционисане категорије.

Правилником о остваривању права на субвенције по основу трошкова за превоз („Сл. гласник општине Ћуприја“, бр. 10/2020, 19/2021 и 30/2021) утврђују се ближи услови, критеријуми, начин, поступак и друга питања од значаја за остваривање субвенционисаног превоза за ученике средњих школа у градском, приградском и међумесном линијском превозу, лица старија од 65 година, пензионере, лица са инвалидитетом и кориснике материјалне помоћи Центра за социјални рад.

Правилником је дефинисано да право на субвенцију цене превоза у градском и приградском линијском превозу путника на територији општине Ћуприја од стране општине Ћуприја у висини месечне карте остварују:

- ученици средњих школа од места становања до Ћуприје који се налазе на редовном школовању,
- лица старија од 65 година која имају пребивалиште на територији општине Ћуприја,
- лица која имају стаус пензионера а који имају пребивалиште на територији општине Ћуприја,
- лица са инвалидитетом која имају пребивалиште на територији општине Ћуприја,
- лица која су корисници материјалне помоћи Центра за социјални рад која имају пребивалиште на територији општине Ћуприја.

11. ЕЛЕМЕНТИ ЈАВНОГ УГОВОРА

На основу Закона о превозу путника у друмском саобраћају („Сл.гласник РС“, број 68/2015, 41/2018, 44/2018-др. закон, 83/2018, 31/2019 и 9/2020), Закона о комуналним делатностима („Сл. гласник РС“, бр. 88/11, 107/2016 и 95/2018) Закона о јавно-приватном партнерству и концесијама („Службени гласник РС“, бр. 88/2011, 15/2016 и 104/2016) и Одлуке о градском и приградском превозу путника на територији општине Ћуприја („Сл. гласник општине Ћуприја“, бр. 25/2017 и 6/2018) и овог Акта предлаже се да основне одредбе Јавног уговора којим се поверава обављање комуналне делатности градски и приградски превоз путника на територији општине Ћуприја буду:

-Предмет Јавног Уговора- обављање комуналне делатности градски и приградски превоз путника на територији општине Ћуприја;

-Дужина трајања Јавног Уговора-пет година;

-Обим услуга које треба да обавља приватни партнер-превозник, на којим линијама и са колико полазака-„План линија у приградском превозу путника на територији општине Ћуприја“;

-Случајеви и начин промене обима услуга, односно линија и полазака у оквиру линија;

-Сагласност оба партнера на промену обима услуга, осим у случају ако дође до промена мрежа школа када је приватни партнер у обавези да поштује насталу промену;

-Права и обавезе Јавног партнера- општине Ћуприја:

1. да плати превознику концесиону накнаду по пређеном километру у износу од 75% трошкова превоза по километру у року који је одређен уговором (75% одговара висини процењене накнаде за превоз ученика основног образовања и превоз субвенционисаних категорија одређених Правилником о остваривању права на субвенције по основу трошкова за превоз („Сл. гласник општине Ћуприја“, бр. 10/2020, 19/2021 и 30/2021) у укупним процењеним трошковима превоза на годишњем нивоу)

2. у уговорном периоду не поверава обављање делатности градског и приградског превоза путника другом превознику.

-Права и обавезе приватног партнера-превозника:

1. да врши редовну регистрацију редова вожње и обавља превоз на линијама наведеним у делу: „План линија у приградском превозу путника на територији општине Ћуприја“;

2. да у возилима, овлашћеном представништву или на аутобуској станици продаје карте искључиво према важећем ценовнику на који је Скупштина општине дала сагласност;

3. да бесплатно превози ученике који похађају Основне школе на територији општине Ћуприја на путу од школе до куће и обратно и друге кориснике за које је чланом 189. Закона о основама система образовања и васпитања одређено да се средства за превоз обезбеђују из буџета јединице локалне самоуправе и лица-субвенционисаних категорија одређених Правилником о остваривању права на субвенције по основу трошкова за превоз („Сл. гласник општине Ћуприја“, бр. 10/2020, 19/2021 и 30/2021);

4. да корисницима који су наведени у предходној тачки изда легитимацију за бесплатно коришћење услуга градског и приградског превоза на одређеним релацијама;

5. да за сво време трајања уговора обезбеди представништво, тј. продајни простор возних исправа (што се документује доказом о власништву, уговором о закупу пословног простора или уговором о пословно-техничкој сарадњи);

6. да непрекидно одржава возни парк у стању које обезбеђује несметано пружање услуге превоза у складу са Законом о превозу у друмском саобраћају и Законом о безбедности саобраћаја на путевима и да у случају техничке неисправности-квара возила обезбеди несметано обављање превоза другим возилом-аутобусом;

7. да у сваком возилу на раду, у поласцима у којима се врши превоз ученика основног образовања обезбеди лице које ће вршити продају возних карти и уједно бити и лице одговорно за безбедност путника. Исто лице је дужно да сваком ученику обезбеди место за седење у аутобусу;

8. да поштује остваривање прихваћеног обима услуге што се оцењује месечно, анализом односа броја планираног и реализованог броја пређених километара;

9. поштује важећи ред вожње, односно тачност јавног превоза, који се оцењује на основу процента возила која стижу/полазе на време у односу на предвиђени ред вожње;

10. да обезбеди расположивост опреме, што се утврђује евидентирањем броја елемената опреме који не функционишу или недостају, у односу на број елемената који је

неопходан, а према стандардима о опреми коју аутобус у приградском превозу, сагласно прописима о безбедности саобраћаја, мора да поседује;

11. да одржава чистоћу возила, а надлежни орган Општинске управе-Одељење за инспекцијски надзор ће приликом контроле направити записник и фотографије (са датумом и временом када су направљене) утврђеног стања, које ће бити саставни део решења о изреченим мерама;

12. да месечно извештава надлежни орган Општинске управе општине Ћуприја о реализацији превоза, а месечни извештај би садржао: планирани и реализовани обим услуге (број пређених километара укупно за све линије и појединачно по свакој линији), реализовани приход (број продатих карата по категоријама, ученици, радници, пензионери и остали, појединачно по свакој релацији и број продатих месечних карата), број остварених и неостварених полазака, податке о одступању у погледу придржавања важећег реда возње, укупан број саобраћајних незгода у којима су учествовала возила превозника, бројно стање саобраћајног особља, неостварену километражу по линијама, обрачун недостајућег дела средстава, остале податке које затражи надлежни орган;

13. да у складу са законом, склопи уговор са привредним друштвом регистрованим за делатност осигурања, о обавезном осигурању возила и осигурању путника;

14. да примени сва неопходна и расположива средства како би олакшао и омогућио приступ и коришћење услуге јавног превоза особама са инвалидитетом, уз најбоље могуће услове безбедности;

15. да гарантује Општини Ћуприја слободан приступ својим објектима, возилима и документацији у циљу остваривања провере, а у вези са предметом концесије;

- Гаранције приватног партнера за добро извршење концесионих обавеза;
- Приватном партнеру дати искључиво право за обављање послова који су одређени предметом Јавног уговора;

- Висина, начин и рок за плаћања концесионе накнаде приватном партнеру;
- Разлог и начин за усклађивање концесионе накнаде;
- Механизам за смањење накнаде приватном партнеру у случају лошијег квалитета комуналне услуге;

- Оправдани разлози када приватни партнер не сноси одговорност за лошији квалитет услуге (виша сила);

- Ценовник превозних карата, услови и начин измене;
- Правни лекови у случају да уговорене стране не поштују уговорне обавезе;
- Разлози за раскид уговора.

12. ДИНАМИКА И ПЛАН АКТИВНОСТИ ПОВЕРАВАЊА ОБАВЉАЊА ДЕЛАТНОСТИ ГРАДСКОГ И ПРИГРАДСКОГ ПРЕВОЗА ПУТНИКА НА ТЕРИТОРИЈИ ОПШТИНЕ

Активности које су неопходне ради спровођења поступка поверавања обављања комуналне делатности градског и приградског превоза путника на територији општине Ћуприја планирају се следећим редоследом:

У току августа месеца 2024. године очекује се прибављање позитивног мишљења Комисије за јавно –приватно партнерство на Предлог Концесионог акта за поверавање обављања делатности градског и приградског превоза путника на територији општине Ћуприја.

Током августа месеца 2024. године очекује се Усвајање Концесионог акта за поверавање обављања делатности градског и приградског превоза путника на територији општине Ћуприја, заједно са Одлуком о објављивању Јавног позива и нацртом уговора од стране Скупштине општине Ћуприја.

Након тога следи објављивање Јавног позива у „Службеном гласнику РС“, и у средству јавног информисања које се објављују на целој територији РС и на званичној интернет страници општине Ћуприја.

Током августа, септембра и октобра месеца предвиђено је трајање јавног позива за прикупљање понуда за обављање превоза у складу са овим Актом.

Почетком октобра 2024. године Стручни тим утврђује Предлог Одлуке о избору најповољније понуде и доставља Општинском већу на разматрање које упућује предлог Скупштини општине Ћуприја да донесе поменуто Одлуку.

Крајем октобра и почетком новембра месеца 2024. године Стручни тим доставља коначни Нацрт Јавног уговора Општинском већу општине Ћуприја које након разматрања упућује на Скупштини општине Ћуприја на сагласност.

Након добијања сагласности планира се потписивање Јавног уговора.

Јавни уговор не може бити потписан пре истека периода мировања, који износи 15 дана од дана достављања одлуке о избору најповољније понуде сваком понуђачу, ако захтев за заштиту права није поднет.

Ако је захтевом за заштиту права покренут поступак правне заштите, јавни уговор може се закључити по доношењу одлуке о одбијању, односно одбацивању захтева за заштиту права, у складу са законом којим се уређују јавне набавке.

Планира се да 13. новембар 2024. године буде почетак обављања делатности градског и приградског превоза путника на територији општине Ћуприја како би се успоставио континуитет у обављању предметне услуге.

13. ПРЕДЛОГ ПЛАНА ЛИНИЈА У ПРИГРАДСКОМ ПРЕВОЗУ ПУТНИКА НА ТЕРИТОРИЈИ ОПШТИНЕ ЋУПРИЈА

Општина Ћуприја према свом географском положају представља саобраћајно чвориште Државних путева II реда, који се простиру главним градским саобраћајницама и чине саобраћајну матрицу градског дела општине. Већина сеоских месних заједница на територији општине Ћуприја настала је дуж Државних путева, што им омогућава добру саобраћајну повезаност са градским делом општине.

У току израде Концесионог акта и потребе за превозом путника стручни тим је аланизирао постојећи План линија градског и приградског превоза путника на територији општине Ћуприја („Сл. Гласник општине Ћуприја“, бр. 28/2021, 42/2021, 3/2022 и 23/2022), у погледу обима превоза, броја линија и полазака у оквиру линије, као и квалитет постојеће услуге превоза у смислу правовременог доласка возила на циљану локацију (почетак и крај радних времена државних и других органа као и радна времена основних и средњих школа).

На основу достављених месечних извештаја, броја издатих субвенционисанх карата и броја ученика који свакодневно користе услугу превоза просечан број превезених путника у у току месеца износи око 14.980.

Приликом израде Концесионог акта Стручни тим за процену економске исплативости јавног превоза на територији општине Ћуприја у свом раду анализирао је потребе за превозом прикупљајући неопходне податке од потенцијалних корисника превоза (обрађено у делу „Подаци о потребним новчаним и другим средствима и динамици њиховог улагања, начин плаћања, давања гаранција или других средстава обезбеђења за извршавање концесионих обавеза.“) Анализом прикупљених података уочено је да постоји потреба за успостављањем јавног линијског превоза путника, и то у току целог дана, с тим да број путника није константан. Измењив број путника директно је условљен временом проведеним на раду (боравком ученика у школи) односно почетком и крајем радног времена. Статистика је показала да је највећа потреба за превозом у јутарњем периоду од 7:00-8:00 часова (превоз ученика, радника државних и органа локалне самоуправе, медицинског особља), затим у подневним часовима 12:30-16:00 часова (повратак ученика из града ка сеоским месним заједницама, повратак радника државних и органа локалне самоуправе и медицинског особља, радника прве смене) док у вечерњим часовима потреба

за превозом опада. Анализа потенцијалних корисника превоза указала је и да у летњим месецима (Јул и Август) постоји умањена потреба за превозом у преподневним часовима из разлога летњег распуста ученика основних и средњих школа.

Као меродаван податак за израду Плана линија од стране превозника затражен је недељни извештај (на принципу случајног узорковања недеље у месецу априлу 2024.године) о броју издатих карата несубвенционисаним категоријама путника, који је дат у табелама испод, и то:

Ђуприја -Супска-Влашка-Крушар-Исаково								
Назив релације Ђуприја до	БРОЈ ПУТНИКА СА КУПЉЕНИМ ПОЈЕДИНАЧНИМ КАРТАМА							Укупан број превезених путника у току недеље
	Понедељак	Уторак	Среда	Четвртак	Петак	Субота	Недеља	
СУПСКА	8	8	7	6	13	2	1	45
ВЛАШКА	0	0	1	0	1	0	0	2
КРУШАР	6	10	5	5	5	0	0	31
ИСАКОВО	4	2	3	2	0	0	0	11
ГРАДСКА	2	3	1	2	3	0	0	11
Укупно	20	23	17	15	22	2	1	100

Ђуприја-Мијатовац-Остриковац-Јовац-Дворица								
Назив релације Ђуприја до	БРОЈ ПУТНИКА СА КУПЉЕНИМ ПОЈЕДИНАЧНИМ КАРТАМА							Укупан број превезених путника у току недеље
	Понедељак	Уторак	Среда	Четвртак	Петак	Субота	Недеља	
МИЈАТОВАЦ	4	3	1	2	2	0	0	12
ОСТРИКОВАЦ	12	12	9	8	18	1	2	62
ЈОВАЦ	0	0	2	0	0	1	0	3
ДВОРИЦА	0	0	1	1	0	2	0	4
ГРАДСКА	3	2	1	0	1	0	0	7
Јовац-Гиље	2	1	0	0	0	0	0	3
Остриковац-Гиље	8	2	4	3	2	1	0	20
Остриковац Мијатовац	2	3	1	1	1	0	0	8
Остриковац-Јовац	0	0	0	0	2	0	0	2
Гиље-Ђуприја	0	0	0	2	1	0	0	3
Укупно	31	23	19	17	27	5	2	124

Ђуприја-Вирине								
Назив насељеног места	БРОЈ ПУТНИКА СА КУПЉЕНИМ ПОЈЕДИНАЧНИМ КАРТАМА							Укупан број превезених путника у току недеље
	Понедељак	Уторак	Среда	Четвртак	Петак	Субота	Недеља	
ВИРИНЕ	0	1	4	4	5	1	0	15

ГРАДСКА	0	0	0	0	0	0	1	1
Укупно	0	1	4	4	5	1	1	16

Ћуприја-Иванковац-Бигреница-Кованица								
Назив насељеног места	БРОЈ ПУТНИКА СА КУПЉЕНИМ ПОЈЕДИНАЧНИМ КАРТАМА							Укупан број превезених путника у току недеље
	Понедељак	Уторак	Среда	Четвртак	Петак	Субота	Недеља	
ИВАНКОВАЦ-ПАЉАНЕ	10	7	7	4	2	0	0	30
БИГРЕНИЦА	4	0	2	0	2	1	0	9
КОВАНИЦА	2	5	2	2	4	0	0	15
ГРАДСКА	0	0	2	1	1	0	1	5
Укупно	16	12	13	7	9	1	1	59

Ћуприја-Добричево-Сење								
Назив насељеног места	БРОЈ ПУТНИКА СА КУПЉЕНИМ ПОЈЕДИНАЧНИМ КАРТАМА							Укупан број превезених путника у току недеље
	Понедељак	Уторак	Среда	Четвртак	Петак	Субота	Недеља	
ДОБРИЧЕВО	5	9	10	2	2	0	0	28
СЕЊЕ	21	28	34	25	26	7	6	147
ГРАДСКА	0	4	0	1	0	0	0	5
ДОБРИЧЕВО-СЕЊЕ	0	3	1	1	0	0	0	5
Укупно	26	44	45	29	28	7	6	185

Из приказаних података за седам дана (случајни узорак) долази се до закључка да постоји колико толико константан број путника радним данима док за дане викенда број путника са купљеним картама значајно опада, тј нема путника осим на линији Ћуприја-Добричево Сење.

У вези са претходно навесеним, Стручни тим је донео закључак да је потребно укинути превоз недељом осим на линији Ћуприја-Добричево-Сење из разлога рентабилности превоза и смањења губитка у одржавању превоза.

Сагледавши потребе за превозом у току радне недеље, месеца и године Стручни тим за процену економске исплативости јавног превоза на територији општине Ћуприја израдио је Предлог плана линија у приградском превозу путника на територији општине Ћуприја. Планом линија у зависности од превозног пута и потреба за превозом планиран број поласка аутобуса и оквирна времена доласка односно поласка аутобуса са стајалишта радним данима и суботом. Услед умањене потребе за превозом и нерентабилности превоза у данима викенда, Планом линија је предвиђено да се суботом обаве по два превоза на свакој линији, један у јутарњем термину и други у подневним часовима док за недељу није предвиђен превоз осим на линији Ћуприја-Добричево-Сење.

Планираним обимом линијског превоза путника исказаних у Плану линија обухваћене су све сеоске месне заједнице на територији општине Ћуприја, односно проценат опслужености превозом сеоских месних заједница је 100%.

У току израде новог Концесивног акта и потребе за превозом путника Стручни тим је важећи План линија приградског превоза путника уподобио постојећој саобраћајној матрици (разлог затварање дела улице Цара Лазара) и исказаним потребама мештана сеоских месних заједница за продужењима линија или отварањем нових стајалишта, редуковао времена поласка возила са почетних стајалишта како би возила својим правовременим пристајањем на аутобуским стајалиштима задовоље потребе за превозом пре свега ученика основног и средњег образовања, радно ангажованих лица као других категорија путника.

Новом организацијом превоза обухваћена су сва насељена места на територији општине Ћуприја на линијама:

- линија бр. 1. : **ЋУПРИЈА – МИЈАТОВАЦ – ОСТРИКОВАЦ – ЈОВАЦ - ДВОРИЦА и обратно;**

- линија бр. 2. : **ЋУПРИЈА – СУПСКА – ВЛАШКА – КРУШАР – ИСАКОВО и обратно;**

- линија бр. 3. : **ВИРИНЕ - ЋУПРИЈА и обратно;**

- линија бр. 4. : **ЋУПРИЈА - БАТИНАЦ и обратно;**

- линија бр. 5. : **ЋУПРИЈА – ИВАНКОВАЦ – ПАЉАНЕ– БИГРЕНИЦА – КОВАНИЦА и обратно;**

- линија бр. 6. : **ЋУПРИЈА – ДОБРИЧЕВО – СЕЊЕ и обратно.**

ТАБЕЛАРНИ ПРИКАЗ ТРОШКОВА ГРАДСКОГ И ПРИГРАДСКОГ ПРЕВОЗА					
Редни број	Назив линије	Годишња километража	Потребно превозно средство	Цена дин/км Србија Танспорт пословно удружење	Цена на годишњем нивоу
линија бр. I.	ЋУПРИЈА – МИЈАТОВАЦ – ОСТРИКОВАЦ – ЈОВАЦ - ДВОРИЦА и обратно;	61584,8	Аутобус 50+	210	12932808
линија бр. II.	ЋУПРИЈА – СУПСКА – ВЛАШКА – КРУШАР – ИСАКОВО и обратно;	68931,2	Аутобус 50+	210	14475552
линија бр. III.	ВИРИНЕ - ЋУПРИЈА и обратно;	58447,2	Минибус 21+	210	12273912
линија бр. IV.	ЋУПРИЈА – ИВАНКОВАЦ – ПАЉАНЕ– БИГРЕНИЦА – КОВАНИЦА и обратно;	62565,6	Минибус 21+	143	8946880,8
линија бр. V.	ЋУПРИЈА – ДОБРИЧЕВО – СЕЊЕ и обратно.	65699,6	Аутобус 50+	143	9395042,8
линија бр. VI.	ЋУПРИЈА – БАТИНАЦ и обратно.	18374,4	Минибус 21+	143	2627539,2
Укупно		335602,8			60.651.734

линија бр. 1. : ЋУПРИЈА – МИЈАТОВАЦ – ОСТРИКОВАЦ – ЈОВАЦ - ДВОРИЦА

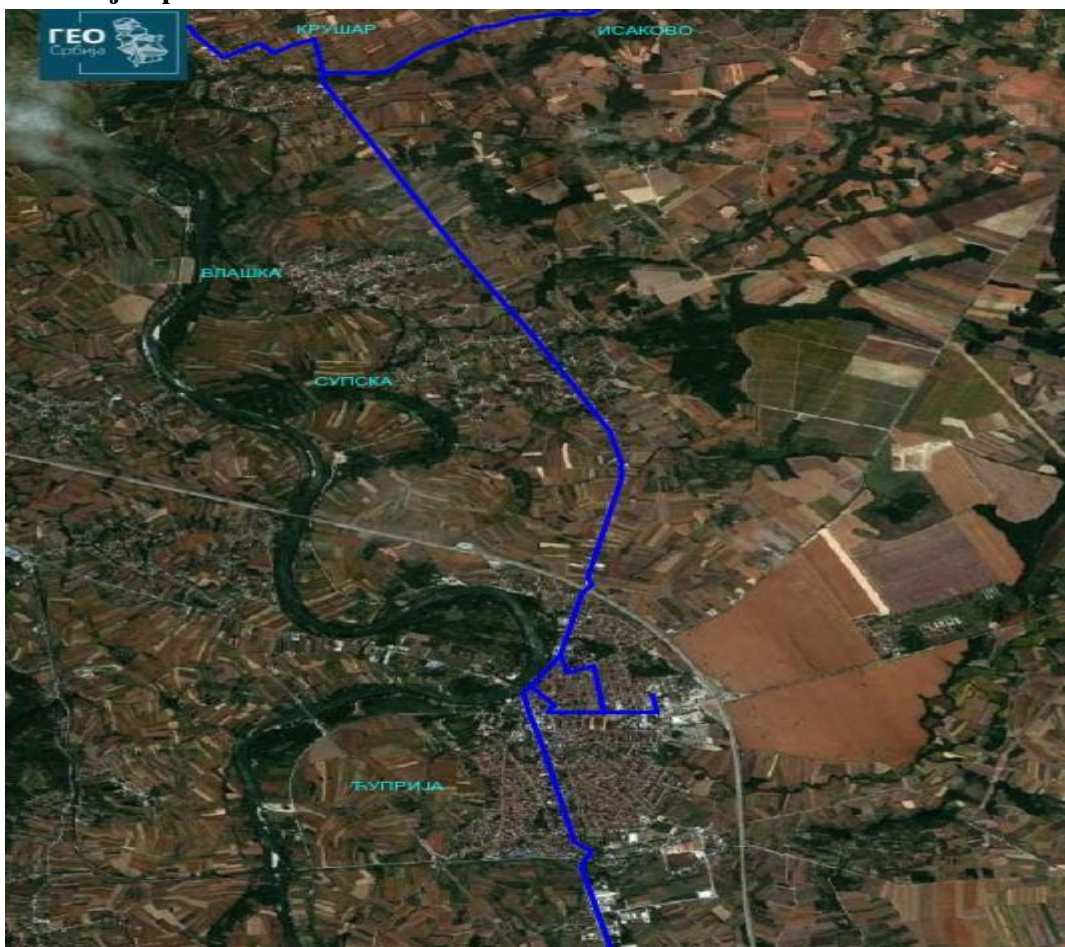


Графички приказ линије

Повезује градски део општине Ћуприја са сеоским месним заједницама и то: Мијатовац, Остриковац, Јовац и Дворица. Дужина линије у оба смера је 29,4 километара односно 35,8 километра. Разлика у дужини превозног пута на линији изражена је у поласцима у којима се обавља превоз ученика основног образовања из Месне заједнице Мијатовац који похађају матичну школу 13. Октобар која је смештена ван централног градског језгра. Укупан број превоза путника у току дана на овој линији предвиђен је у седам временских интервала, са одређеним режимом рада, радним данима у дане викенда као и у току летњих месеци. Ред вожње на овој линији дат је у табели:

ЂУПРИЈА – МИЈАТОВАЦ – ОСТРИКОВАЦ – ЈОВАЦ – ДВОРИЦА и обратно														
НАЗИВ СТАЈАЛИШТА	1		2		3		4		5		6		7	
	km	време поласка	km	време поласка	km	време поласка	km	време поласка	km	време поласка	km	време поласка	km	време поласка
ЂУПРИЈА-МИНЕЛ	0	04:54	0	06:20	0	10:55	0	13:45	0	15:35	0	18:15	0	20:00
ИНГРАНП	0,9	04:56	0,9	06:22	0,9	10:57	0,9	13:47	0,9	15:37	0,9	18:17	0,9	20:02
СЛАВИЈА	1,5	04:58	1,5	06:24	1,5	10:59	1,8	13:49	1,5	15:39	1,5	18:19	1,5	20:04
ДОМ ЗДРАВЉА	2,2	05:01	2,2	06:27	2,2	11:02	2,5	13:52	2,2	15:42	2,2	18:22	2,2	20:07
ЛАМЕЛА	2,8	05:03	2,8	06:29	2,8	11:04	3,1	13:54	2,8	15:44	2,8	18:24	2,8	20:09
КАСИНА	3,2	05:05	3,2	06:32	/	/	3,5	13:56	3,2	15:46	3,5	18:26	3,2	20:11
ЦАРА ЛАЗАРА-ПОЛЕКСИЈА	/	/	/	/	/	/	4,3	13:59	/	/	4,3	18:29	/	/
13. ОКТОБАР	/	/	/	/	/	/	5,2	14:05	/	/	5,2	18:35	/	/
ЦАРА ЛАЗАРА-ПОЛЕКСИЈА	/	/	/	/	/	/	6,3	14:08	/	/	6,3	18:38	/	/
КАСИНА	/	/	/	/	3,2	11:07	/	/	/	/	/	/	/	/
МИЈАТОВАЦ 1	6,3	05:11	6,3	06:39	6,3	11:14	9,7	14:17	6,3	15:53	9,7	18:47	6,3	20:18
МИЈАТОВАЦ-ТЕСЛИНА УЛИЦА	/	/	/	/	/	/	9,8	14:19	/	/	9,8	18:49	/	/
МИЈАТОВАЦ ЦЕНТАР	/	/	/	/	/	/	11	14:24	/	/	11	18:55	/	/
ГИЉЕ	8,2	05:15	8,2	06:43	8,2	11:18	14,3	14:30	8,2	15:57	14,3	19:01	8,2	20:22
ОСТРИКОВАЦ	11,5	05:22	11,5	06:48	11,5	11:23	17,6	14:37	11,5	16:04	17,6	19:06	11,5	20:29
ЈОВАЦ МЛИН	12,8	05:25	12,8	06:51	12,8	11:26	18,9	14:40	12,8	16:07	18,9	19:09	12,8	20:32
ЈОВАЦ	13,8	05:28	13,8	06:54	13,8	11:29	19,9	14:43	13,8	16:11	19,9	19:12	13,8	20:35
ДВОРИЦА	15	05:35	15	07:02	15	11:39	21,1	14:50	15	16:19	21,1	19:19	15	20:44
ЈОВАЦ	16,2	05:38	16,2	07:05	16,2	11:42	22,3	14:53	16,2	16:22	22,3	19:22	16,2	20:47
ЈОВАЦ МЛИН	17,5	05:41	17,5	07:08	17,5	11:45	23,6	14:56	17,5	16:24	23,6	19:25	17,5	20:50
ОСТРИКОВАЦ	18,5	05:44	18,5	07:11	18,5	11:48	24,5	14:59	18,5	16:28	24,5	19:28	18,5	20:53
ГИЉЕ	21,8	05:51	21,8	07:18	21,8	11:55	28,3	15:06	21,8	16:35	28,3	19:35	21,8	21:00
МИЈАТОВАЦ ЦЕНТАР	/	/	24,9	07:24	24,9	12:03	/	/	/	/	/	/	/	/
МИЈАТОВАЦ-ТЕСЛИНА УЛИЦА	/	/	26,1	07:28	26,1	12:06	/	/	/	/	/	/	/	/
МИЈАТОВАЦ 1	23,7	05:55	26,2	07:30	26,2	12:08	29,7	15:10	23,7	16:39	29,7	19:39	23,7	21:04
ЦАРА ЛАЗАРА-ПОЛЕКСИЈА	/	/	29,6	07:38	29,6	12:16	/	/	/	/	/	/	/	/
13. ОКТОБАР	/	/	30,5	07:42	30,5	12:20	/	/	/	/	/	/	/	/
ЦАРА ЛАЗАРА-ПОЛЕКСИЈА	/	/	31,6	07:45	31,6	12:23	/	/	/	/	/	/	/	/
НОВИ ДОМ	26,8	06:01	32,4	07:48	32,4	12:26	32,8	15:16	26,8	16:45	32,8	19:45	26,8	21:10
ПАРТИЗАН	27,6	06:04	33,2	07:51	33,2	12:29	33,8	15:19	27,6	16:48	33,8	19:48	27,6	21:13
СЛАВИЈА	28,4	06:07	34	07:54	34	12:32	34,4	15:22	28,4	16:51	34,4	19:51	28,4	21:16
ИНГРАНП	29,4	06:10	34,8	07:57	34,8	12:35	35,3	15:25	29,4	16:54	35,3	19:54	29,4	21:19
ЂУПРИЈА-МИНЕЛ	30	06:11	35,9	07:58	35,9	12:36	36,3	15:26	30	16:55	36,3	19:55	30	21:20
РЕЖИМ РАДА	РАДНИМ ДАНОМ И СУБОТОМ		РАДНИМ ДАНОМ		РАДНИМ ДАНОМ		РАДНИМ ДАНОМ		РАДНИМ ДАНОМ И СУБОТОМ		РАДНИМ ДАНОМ		РАДНИМ ДАНОМ	

линија бр. 2. : ЋУПРИЈА – СУПСКА – ВЛАШКА – КРУШАР – ИСАКОВО



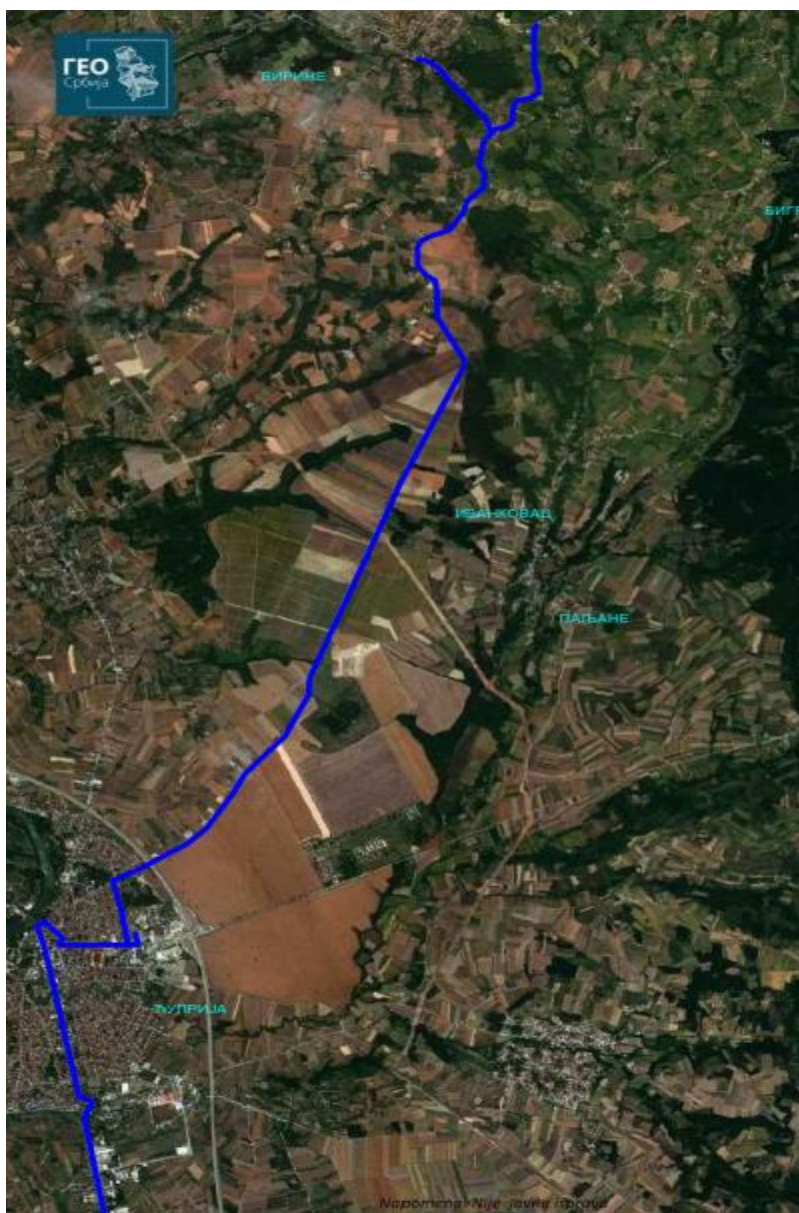
Графички приказ линије

Повезује градски део општине Ћуприја са сеоским месним заједницама и то: Супска, Влашка, Крушар и Исаково. Карактеристика ове линије огледа се у томе што се у оквиру ње врши и превоз ученика основног образовања из МЗ Супска који похађају матичну основну школу 13. Октобар у градском делу општине Ћуприја и уједно вршила превоз ученика основног образовања из МЗ Влашке и Исакова у подручну осмогодишњу основну школу у МЗ Крушар. У зависности од времена поласка аутобуса, односно потреба за превозом на овој линији условљене бројем путника, и стајалиштима на којима је предвиђено укрцавање и искрцавање путника дужина превозног пута је измењива и креће се у границама од 36,4 километра (релација Ћуприја-Крушар) до 39,4 километра (релација Ћуприја-Исаково). Укупан број превоза путника у току дана на овој линији предвиђен је у седам временских интервала, са одређеним режимом рада, радним данима у дане викенда као и у току летњих месеци. Ред вожње на овој линији дат је у табели:

ЂУПРИЈА - СУПСКА-КРУШАР-ИСАКОВО и обратно														
НАЗИВ СТАЈАЛИШТА	1		2		3		4		5		6		7	
	км	време поласка	км	време поласка	км	време поласка	км	време поласка	км	време поласка	км	време поласка	км	време поласка
ЂУПРИЈА-МИНЕЛ	0	04:15	0	06:03	0	10:40	0	13:45	0	15:50	0	18:16	0	20:15
ИНГРАНП	0,9	04:17	0,9	06:05	0,9	10:42	0,9	13:47	0,9	15:52	0,9	18:18	0,9	20:17
СЛАВИЈА	1,8	04:19	1,8	06:07	1,8	10:44	1,8	13:50	1,8	15:54	1,8	18:20	1,8	20:20
ДОМ ЗДРАВЉА	2,5	04:22	2,5	06:10	2,5	10:47	2,5	13:53	2,5	15:57	2,5	18:23	2,5	20:22
ЛАМЕЛА	3,1	04:24	3,1	06:13	3,1	10:50	3,1	13:56	3,1	15:59	3,1	18:26	3,1	20:24
КАСИНА	3,6	04:26	3,6	06:15	3,6	10:52	3,6	13:58	3,6	16:01	3,6	18:28	3,6	20:26
ЦАРА ЛАЗАРА-ПОЛЕКСИЈА	/	/	/	/	/	/	4,3	14:01	/	/	4,3	18:31	/	/
13. ОКТОБАР	/	/	/	/	/	/	5,2	14:05	/	/	5,2	18:35	/	/
ЦАРА ЛАЗАРА-ПОЛЕКСИЈА	/	/	/	/	/	/	/	/	/	/	/	/	/	/
11.ОКТОБАР- БОЛНИЦА	4,5	04:29	4,5	06:18	4,5	10:55	7,1	14:11	4,5	16:04	7,1	18:41	4,5	20:29
СУПСКА 1	8	04:37	8	06:26	8	11:03	10,7	14:19	8	16:12	10,7	18:49	8	20:37
СУПСКА 2	8,5	04:39	8,5	06:28	8,5	11:05	11,1	14:21	8,5	16:14	11,1	18:51	8,5	20:39
СУПСКА 3	9	04:41	9	06:30	9	11:07	11,6	14:23	9	16:16	11,6	18:53	9	20:41
ВЛАШКИ ПУТ	10,2	04:44	10,2	06:33	10,2	11:10	12,8	14:26	10,2	16:19	12,8	18:56	10,2	20:44
КРУШАР УЛАЗ	12,2	04:49	12,2	06:38	12,2	11:15	14,8	14:31	12,2	16:24	14,8	19:01	12,2	20:47
КРУШАР ИГРАЛИШТЕ	12,7	04:51	12,7	06:40	12,7	11:17	15,3	14:33	12,7	16:26	15,3	19:03	12,7	20:49

ИСАКОВО	16,1	04:58	16,1	06:47	16,1	11:24	/	/	16,1	16:33	/	/	16,1	20:57
КРУШАР ЦЕНТАР	20,6	05:07	20,6	06:57	20,6	11:34	17	14:36	20,6	16:42	17	19:06	20,6	21:06
КРУШАР БУНАР	21,4	05:15	21,4	07:04	21,4	11:44	17,7	14:49	21,4	16:50	17,7	19:30	21,4	21:15
КРУШАР ЦЕНТАР	22,1	05:18	22,1	07:08	22,1	11:48	18,5	14:52	22,1	16:53	18,5	19:27	22,1	21:18
ИСАКОВО	/	/	/	/	/	/	23	15:02	/	/	/	/	/	/
КРУШАР ИГРАЛИШТЕ	23,7	05:21	23,7	07:11	23,7	11:51	26,4	15:09	23,7	16:57	20,1	19:30	23,7	21:21
КРУШАР УЛАЗ	24,3	05:23	24,3	07:13	24,3	11:53	26,9	15:11	24,3	16:59	20,7	19:32	24,3	21:23
ВЛАШКИ ПУТ	26,3	05:28	26,3	07:18	26,3	11:58	28,9	15:16	26,3	17:04	22,6	19:37	26,3	21:28
СУПСКА 3	27,4	05:31	27,4	07:21	27,4	12:01	30,1	15:19	27,4	17:07	23,8	19:38	27,4	21:31
СУПСКА 2	27,9	05:33	27,9	07:24	27,9	12:04	30,6	15:21	27,9	17:09	24,3	19:40	27,9	21:33
СУПСКА 1	28,4	05:35	28,4	07:26	28,4	12:06	31	15:23	28,4	17:11	24,8	19:42	28,4	21:35
11.ОКТОБАР- БОЛНИЦА	31,9	05:43	31,9	07:34	31,9	12:14	34,6	15:31	31,9	17:19	28,3	19:50	31,9	21:43
ЦАРА ЛАЗАРА-ПОЛЕКСИЈА	/	/	33,1	07:38	33,1	12:18	/	/	/	/	/	/	/	/
13. ОКТОБАР	/	/	34	07:42	34	12:22	/	/	/	/	/	/	/	/
ЦАРА ЛАЗАРА-ПОЛЕКСИЈА	/	/	35,1	07:45	35,1	12:25	/	/	/	/	/	/	/	/
НОВИ ДОМ	32,9	05:46	35,9	07:48	35,9	12:28	35,6	15:34	32,9	17:22	29,3	19:53	32,9	21:46
ПАРТИЗАН	33,7	05:49	36,8	07:51	36,8	12:31	36,4	15:37	33,7	17:25	30,2	19:56	33,7	21:49
СЛАВИЈА	34,5	05:52	37,5	07:54	37,5	12:34	37,1	15:40	34,5	17:28	30,9	19:58	34,5	21:52
ИНГРАНП	35,3	05:55	38,3	07:57	38,3	12:37	38	15:43	35,3	17:31	31,8	20:01	35,3	21:55
ЋУПРИЈА-МИНЕЛ	36,4	05:56	39,4	07:58	39,4	12:38	39,1	15:44	36,4	17:32	32,8	20:02	36,4	21:56
РЕЖИМ РАДА	РАДНИМ ДАНОМ И СУБОТОМ		РАДНИМ ДАНОМ		РАДНИМ ДАНОМ ОСИМ У ЈУЛУ И АВГУСТУ			РАДНИМ ДАНОМ,		РАДНИМ ДАНОМ И СУБОТОМ		РАДНИМ ДАНОМ ОСИМ У ЈУЛУ И АВГУСТУ		РАДНИМ ДАНОМ

- линија бр. 3. : ВИРИНЕ - ЋУПРИЈА



Графички приказ линије

Повезује градски део општине Туприја са сеоском месном заједницом Виринае. Карактеристика ове линије огледа се у томе што се у оквиру ње врши превоз ученика основног образовања из МЗ Виринае који похађају матичну основну школу 13. Октобар у градском делу општине Туприја. Дужина превозног пута на овој линији је 42,6 километра. Укупан број превоза путника у току дана на овој линији предвиђен је у седам временских интервала, са одређеним режимом рада, радним данима у дане викенда као и у току летњих месеци. Ред вожње на овој линији дат је у табели:

ВИРИНЕ-ЋУПРИЈА и обратно						
назив стајалишта	km	1	2	3	4	5
		време поласка	време поласка	време поласка	време поласка	време поласка
ВИРИНЕ (С)	0	07:04	08:55	11:40	14:55	17:33
ВИРИНЕ Центар	3	07:14	09:05	11:50	15:05	17:43
ВИРИНЕ (Пумпа)	4,3	07:18	09:09	11:54	15:09	17:47
СОФИЈАНИ	6,2	07:22	09:13	11:58	15:13	17:51
ПАЉАНСКИ ПУТ	11,2	07:30	09:21	12:06	15:21	17:59
ШУМСКА СЕКЦИЈА	15,1	07:37	09:28	12:13	15:28	18:06
13. ОКТОБАР	16,3	07:41	09:31	12:17	15:31	18:09
НОВИ ДОМ	17,3	07:44	09:34	12:20	15:34	18:12
ПАРТИЗАН	18,3	07:47	09:37	12:23	15:37	18:15
СЛАВИЈА	19,1	07:50	09:40	12:26	15:40	18:18
ИНГРАНП	20,1	07:53	09:43	12:29	15:43	18:21
ЋУПРИЈА-МИНЕЛ	20,9	07:59	09:49	13:42	15:49	18:27
ИНГРАНП	21,9	08:01	09:51	13:44	15:51	18:29
СЛАВИЈА	22,7	08:04	09:54	13:47	15:54	18:32
ДОМ ЗДРАВЉА	23,2	08:06	09:56	13:49	15:56	18:34
ЛАМЕЛА	24	08:08	09:58	13:51	15:58	18:36
КАСИНА	24,5	08:10	10:00	13:53	16:00	18:38
13. ОКТОБАР	26,1	08:15	10:05	13:58	16:05	18:43
ШУМСКА СЕКЦИЈА	27,5	08:20	10:10	14:03	16:10	18:48
ПАЉАНСКИ ПУТ	31,2	08:27	10:17	14:10	16:17	18:55
СОФИЈАНИ	36,2	08:35	10:25	14:18	16:25	19:03
ВИРИНЕ (ПУМПА)	38,1	08:39	10:29	14:22	16:29	19:07
ВИРИНЕ Центар	39,6	08:45	10:35	14:28	16:35	19:13
ВИРИНЕ (С)	42,6	08:50	10:40	14:33	16:40	19:18
РЕЖИМ РАДА		РАДНИМ ДАНОМ И СУБОТОМ	РАДНИМ ДАНОМ	РАДНИМ ДАНОМ И СУБОТОМ	РАДНИМ ДАНОМ	РАДНИМ ДАНОМ ОСИМ У ЈУЛУ И АВГУСТУ МЕСЕЦУ

линија бр. 4. : ЋУПРИЈА - БАТИНАЦ

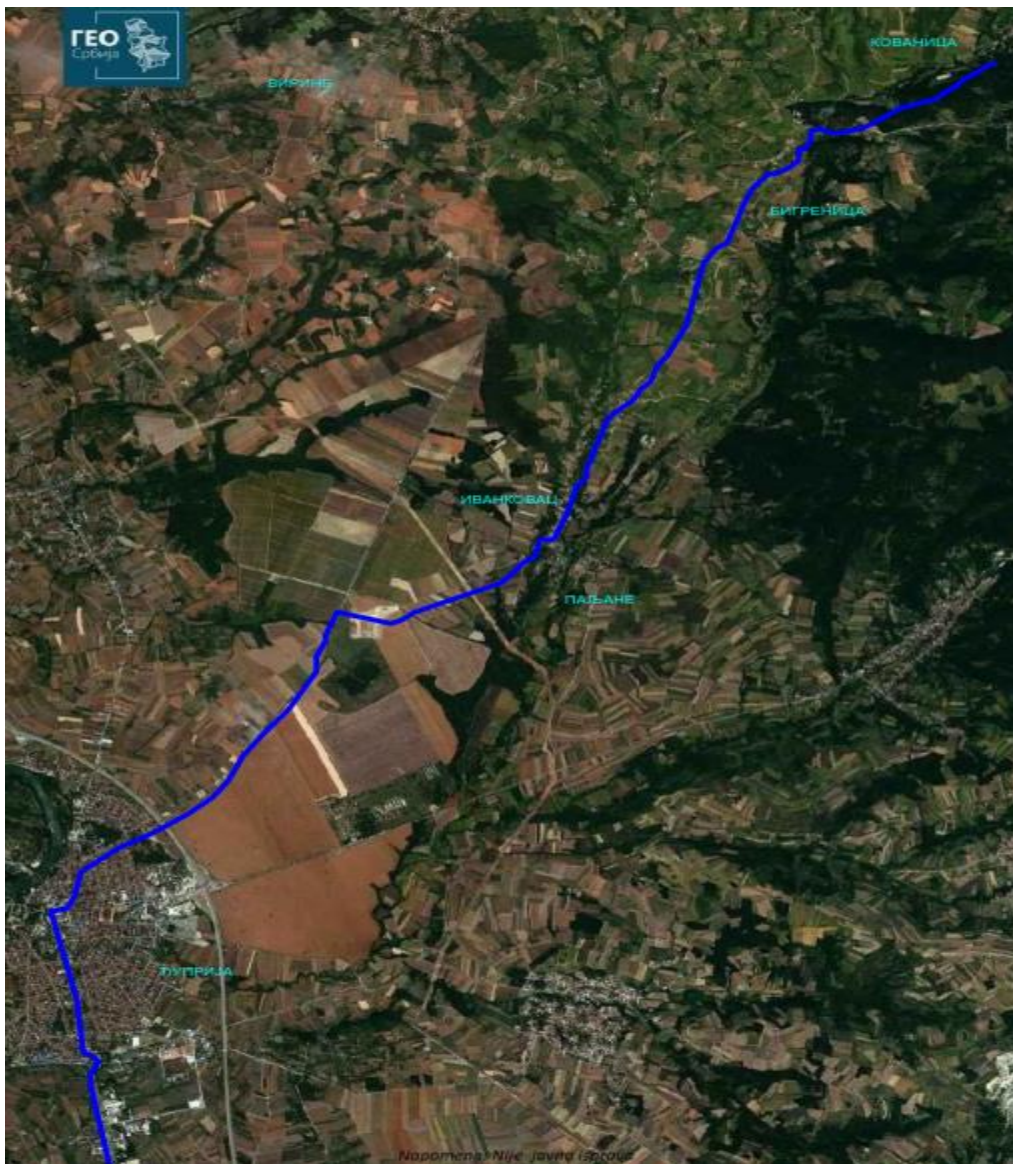


Графички приказ линије

Повезује градски део општине Ћуприја са сеоском месном заједницом Батинац. Карактеристика ове линије огледа се у томе што се у оквиру ње врши превоз ученика основног образовања из МЗ Батинац који похађају матичну основну школу Вук Караџић у градском делу општине Ћуприја. Анализа броја потенцијалних корисника превоза указала је да је потребно обезбедити минимално организовање линијског превоза путника у смислу обезбеђивања редовног превоза ученика основних школа. Дужина превозног пута на овој линији је од 21,0 до 21,9 километра. Укупан број превоза путника у току дана на овој линији предвиђен је у три временских интервала, са одређеним режимом рада, радним данима у дане викенда као и у току летњих месеци. Ред вожње на овој линији дат је у табели:

НАЗИВ СТАЈАЛИШТА	1		2		3	
	км	време поласка	км	време поласка	км	време поласка
ЋУПРИЈА-МИНЕЛ	0	07:00	0	12:36	0	14:36
ИНГРАНП	0,9	07:02	0,9	12:38	0,9	14:38
СЛАВИЈА	1,8	07:05	1,8	12:41	1,8	14:41
ДОМ ЗДРАВЉА	/	/	2,5	12:45	2,5	14:45
ЛАМЕЛА	/	/	3,1	12:47	3,1	14:47
КАСИНА	/	/	3,6	12:49	3,6	14:49
ЦАРА ЛАЗАРА-ПОЛЕКСИЈА	/	/	4,3	12:52	4,3	14:52
ВОДНА ЗАЈЕДНИЦА	/	/	5,1	12:55	5,1	14:55
БАТИНАЦ I	10,3	07:22	10,9	13:05	10,9	15:05
БАТИНАЦ II	10,8	07:25	11,6	13:07	11,6	15:07
ВОДНА ЗАЈЕДНИЦА	16,3	07:36	17,1	13:18	17,1	15:18
ЦАРА ЛАЗАРА-ПОЛЕКСИЈА	17,1	07:39	17,8	13:21	17,8	15:21
НОВИ ДОМ	17,5	07:42	18,4	13:24	18,4	15:24
ПАРТИЗАН	18,4	07:44	19,3	13:26	19,3	15:26
СЛАВИЈА	19,2	07:47	20	13:29	20	15:29
ИНГРАНП	20,1	07:50	20,9	13:32	20,9	15:32
ЋУПРИЈА-МИНЕЛ	21	07:51	21,9	13:33	21,9	15:33
РЕЖИМ РАДА	РАДНИМ ДАНОМ И СУБОТОМ		РАДНИМ ДАНОМ ОСИМ У ЈУЛУ И АВГУСТУ		РАДНИМ ДАНОМ И СУБОТОМ	

линија бр. 5. ЋУПРИЈА – ИВАНКОВАЦ – ПАЉАНЕ– БИГРЕНИЦА – КОВАНИЦА



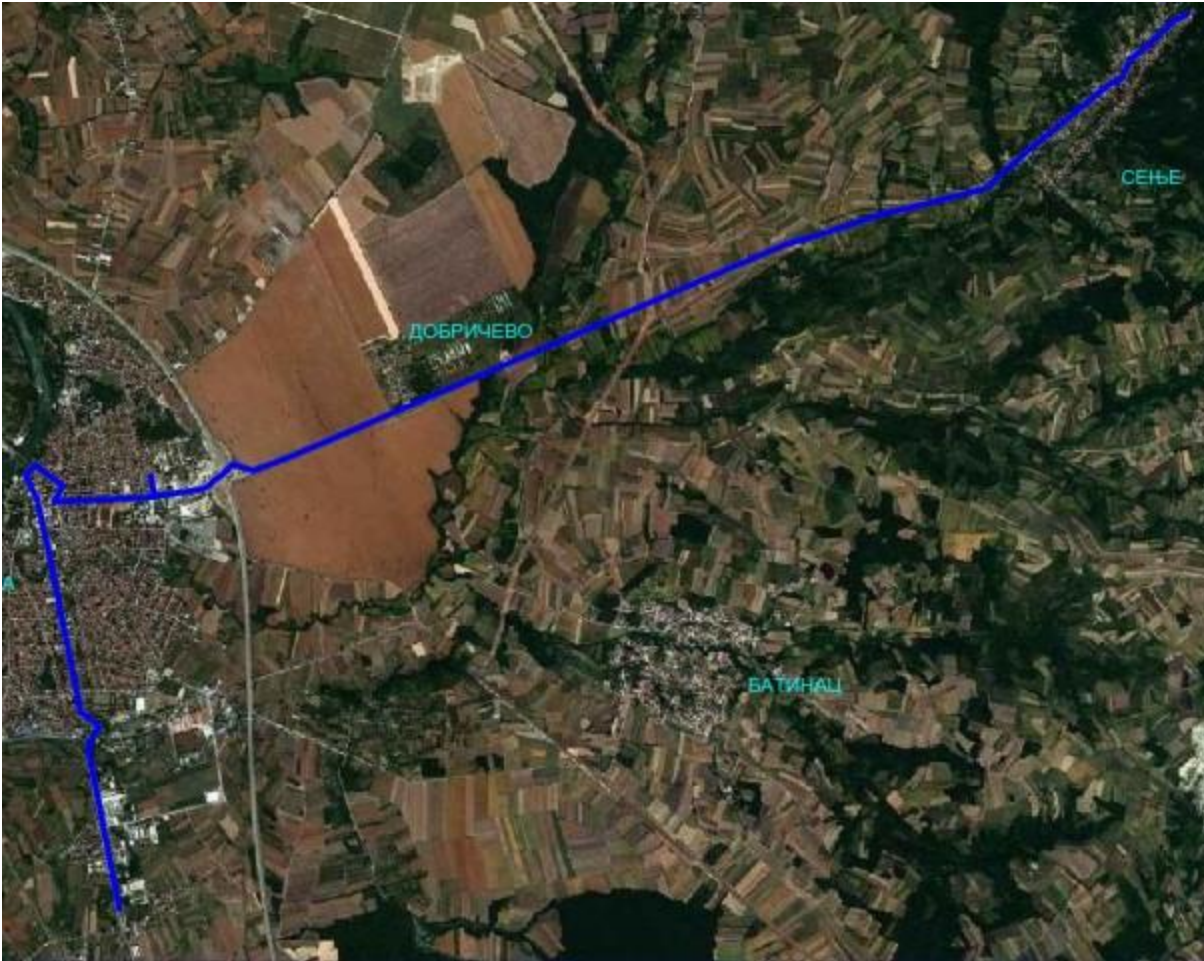
Графички приказ линије

Повезује градски део општине Ћуприја са сеоским месним заједницама и то: Иванковац, Паљане, Бигреница и Кованица. Својим пружањем простире се кроз брдско подручје општине Ћуприја, са карактеристиком домаћинства у виду разуђеног типа. Анализа броја потенцијалних корисника превоза указала је да је потребно обезбедити минимално организовање линијског превоза путника у смислу обезбеђивања редовног превоза ученика основних школа (виших разреда петог до осмог) до матичне школе, наставног особља нижих разреда (од првог до четвртог) у подручним школама и радно ангажованих лица у преподневним часовима на територији градског дела општине Ћуприја. Дужина ове линије износи око 39,30 километара. Укупан број превоза путника у току дана на овој линији предвиђен је у шест временских интервала, са одређеним режимом рада,

радним данима у дане викенда као и у току летњих месеци. Ред вожње на овој линији дат је у табели:

ЋУПРИЈА – ИВАНКОВАЦ – ПАЉАНЕ– БИГРЕНИЦА – КОВАНИЦА и обратно							
НАЗИВ СТАЈАЛИШТА	КМ	1	2	3	4	5	6
		време поласка	време поласка	време поласка	време поласка	време поласка	време поласка
ЋУПРИЈА-МИНЕЛ	0	04:28	06:16	11:10	13:10	15:40	18:18
ИНГРАНП	0,6	04:30	06:18	11:12	13:12	15:42	18:20
СЛАВИЈА	1,5	04:33	06:21	11:15	13:15	15:45	18:23
ДОМ ЗДРАВЉА	2,2	04:36	06:24	11:18	13:18	15:48	18:26
ЛАМЕЛА	2,8	04:38	06:27	11:20	13:20	15:50	18:28
ХИГИЈЕНСКИ ЗАВОД	3,9	04:41	06:29	11:23	13:23	15:53	18:31
ПАЉАНСКИ ПУТ	8,3	04:51	06:39	11:33	13:33	16:03	18:41
ИВАНКОВАЦ-ПАЉАНЕ	10,7	04:57	06:45	11:40	13:40	16:09	18:47
ПАЉАНСКИ БРЕГ	12,8	05:02	06:50	11:45	13:42	16:14	18:52
БИГРЕНИЦА КРУШКА	14,8	05:07	06:55	11:50	13:50	16:19	18:57
БИГРЕНИЦА ДОМ	16,5	05:11	06:59	11:54	13:54	16:23	19:01
КОВАНИЦА	19,6	05:22	07:10	12:10	14:10	16:42	19:20
БИГРЕНИЦА ДОМ	22,8	05:29	07:17	12:17	14:17	16:49	19:27
БИГРЕНИЦА КРУШКА	24,5	05:33	07:21	12:21	14:21	16:53	19:31
ПАЉАНСКИ БРЕГ	26,5	05:38	07:26	12:26	14:26	16:58	19:36
ИВАНКОВАЦ-ПАЉАНЕ	28,6	05:43	07:31	12:31	14:31	17:03	19:41
ПАЉАНСКИ ПУТ	31	05:49	07:37	12:37	14:37	17:09	19:47
ХИГИЈЕНСКИ ЗАВОД	35,4	05:59	07:47	12:47	14:47	17:19	19:57
НОВИ ДОМ	36,1	06:01	07:50	12:50	14:50	17:21	20:00
ПАРТИЗАН	37	06:04	07:53	12:53	14:53	17:24	20:03
СЛАВИЈА	37,7	06:07	07:56	12:56	14:56	17:27	20:06
ИНГРАНП	38,8	06:10	07:59	12:59	14:59	17:30	20:09
ЋУПРИЈА-МИНЕЛ	39,3	06:11	08:00	13:00	15:00	17:31	20:10
РЕЖИМ РАДА		РАДНИМ ДАНОМ И СУБОТОМ	РАДНИМ ДАНОМ	РАДНИМ ДАНОМ	РАДНИМ ДАНОМ И СУБОТОМ	РАДНИМ ДАНОМ ОСИМ У ЈУЛУ И АВГУСТУ	РАДНИМ ДАНОМ ОСИМ У ЈУЛУ И АВГУСТУ

линија бр. 6. : ЋУПРИЈА – ДОБРИЧЕВО – СЕЊЕ



Графички приказ линије

Повезује градски део општине Ћуприја са сеоским месним заједницама Добричево и Сење. Дужина ове линије износи 26,0 километара. Организацијом превоза путника на овој линији пре свега потребно је задовољити потребе наставног особља осмогодишње основне школе у МЗ Сење који на рад путују из градског дела општине Ћуприја, затим ученика основног образовања са становањем у МЗ Добричево а који похађају основне школе 13. Октобар и Ђура Јакшић. Анализа броја путника као потенцијалних корисника превоза указала је би одрживост превоза на овој линији био могућ у току целе календарске године.

Укупан број превоза путника у току дана на овој линији предвиђен је у осам временских интервала, са одређеним режимом рада, радним данима у дане викенда као и у току летњих месеци. Ред вожње на овој линији дат је у табели:

ЋУПРИЈА – ДОБРИЧЕВО – СЕЊЕ и обратно

НАЗИВ СТАЈАЛИШТА	1		2		3		4		5		6		7		8	
	КМ	време поласка	КМ	време поласка	КМ	време поласка	КМ	време поласка	КМ	време поласка	КМ	време поласка	КМ	време поласка	КМ	време поласка
ЋУПРИЈА-МИНЕЛ	0	05:05	0	06:35	0	11:05	0	12:35	0	14:05	0	15:30	0	18:30	0	20:10
ИНГРАП	0,9	05:07	0,9	06:38	0,9	11:08	0,9	12:38	0,9	14:07	0,9	15:32	0,9	18:33	0,9	20:12
СЛАВИЈА	1,8	05:10	1,8	06:41	1,8	11:11	1,8	12:41	1,8	14:09	1,8	15:34	1,8	18:36	1,8	20:15
ДОМ ЗДРАВЉА	2,5	05:13	2,5	06:44	2,5	11:14	2,5	12:44	2,5	14:12	2,5	15:37	2,5	18:37	2,5	20:18
ЛАМЕЛА	3,1	05:15	3,1	06:46	3,1	11:16	3,1	12:46	3,1	14:14	3,1	15:39	3,1	18:41	3,1	20:20
КАСИНА	3,5	05:17	3,5	06:48	3,5	11:18	3,5	12:48	3,5	14:16	3,5	15:42	3,5	18:43	3,5	20:22
ЦАРА ЛАЗАРА-ПОЛЕКСИЈА	4,3	05:20	4,3	06:51	4,3	11:21	4,3	12:51	4,3	14:19	4,3	15:45	4,3	18:46	4,3	20:25
13. ОКТОБАР	/	/	/	/	5,2	11:24	5,2	12:54	5,2	14:22	/	/	5,2	18:49	/	/
ВОДНА ЗАЈЕДНИЦА	5,1	05:23	5,1	06:54	5,6	11:26	5,6	12:56	5,6	14:24	5,1	15:58	5,6	18:51	5,1	20:28
ДОБРИЧЕВО	7,4	05:27	7,4	06:58	7,9	11:30	7,9	13:00	7,9	14:28	7,4	16:02	7,9	18:55	7,4	20:32
СЕЊЕ-БЕНЗИНСКА ПУМПА	12,9	05:36	12,9	07:07	13,5	11:39	13,5	13:09	13,5	14:37	12,9	16:11	13,5	19:04	12,9	20:41
СЕЊЕ-ЦЕНТАР	13,9	05:38	13,9	07:10	14,4	11:42	14,4	13:12	14,4	14:40	13,9	16:14	14,4	19:07	13,9	20:43
СЕЊЕ ВРЕЛО	14,8	05:47	14,8	07:19	15,3	11:50	15,3	13:20	15,3	14:47	14,8	16:28	15,3	19:20	14,8	20:57
СЕЊЕ-ЦЕНТАР	15,6	05:50	15,6	07:22	16,2	11:53	16,2	13:23	16,2	14:50	15,6	16:31	16,2	19:23	15,6	21:00
СЕЊЕ-БЕНЗИНСКА ПУМПА	16,6	05:53	16,6	07:25	17,1	11:56	17,1	13:26	17,1	14:53	16,6	16:34	17,1	19:26	16,6	21:03
ДОБРИЧЕВО	22,2	06:02	22,2	07:34	22,7	12:05	22,7	13:35	22,7	15:02	22,2	16:37	22,7	19:35	22,2	21:12
ВОДНА ЗАЈЕДНИЦА	24,5	06:06	24,5	07:38	25	12:09	25	13:39	25	15:06	24,5	16:41	25	19:39	24,5	21:16
13. ОКТОБАР	/	/	24,7	07:40	25,2	12:11	25,2	13:41	/	/	/	/	/	/	/	/
ЦАРА ЛАЗАРА-ПОЛЕКСИЈА	25,2	06:09	25,7	07:43	26,3	12:14	26,3	13:44	25,8	15:09	25,2	16:44	25,8	19:45	25,2	21:19
НОВИ ДОМ	26	06:12	26,5	07:46	27	12:17	27	13:47	26,6	15:12	26	16:47	26,6	19:48	26	21:22
ПАРТИЗАН	27	06:15	27,5	07:49	28	12:20	28	13:50	27,5	15:15	27	16:50	27,5	19:51	27	21:25
СЛАВИЈА	27,6	06:18	28,1	07:52	28,6	12:22	28,6	13:54	28,2	15:18	27,6	16:53	28,2	19:54	27,6	21:28
ИНГРАП	28,5	06:21	29	07:55	29,5	12:25	29,5	13:57	29,0	15:21	28,5	16:56	29,0	19:57	28,5	21:31
ЋУПРИЈА-МИНЕЛ	29,7	06:22	30	07:56	30,5	12:26	30,5	13:58	30,1	15:22	29,7	16:57	30,1	19:58	29,7	21:32
РЕЖИМ РАДА	РАДНИМ ДАНОМ, СУБОТОМ И НЕДЕЉОМ		РАДНИМ ДАНОМ		РАДНИМ ДАНОМ, ОСИМ У ЈУЛУ И АВГУСТУ		РАДНИМ ДАНОМ, СУБОТОМ И НЕДЕЉОМ		РАДНИМ ДАНОМ		РАДНИМ ДАНОМ, СУБОТОМ И НЕДЕЉОМ		РАДНИМ ДАНОМ, СУБОТОМ И НЕДЕЉОМ		РАДНИМ ДАНОМ	

Координатор стручног тима Владимир
Ђорђевић

Члан стручног тима Милош Стојковић

Члан стручног тима Ивана Јовановић

Члан стручног тима Дејан Ђорђевић

Члан стручног тима Татјана
Божиловић